

東広島市地域学習用 デジタルコンテンツ —のん太の学び場— 学習のてびき

「のん太の学び場」に登場する キャラクター



先生のにん太

先生役のものしりのん太。
ぎもんに答えてくれたり
考えるヒントをくれたり、
学んだことをまとめたりし
てくれるよ。



子どものにん太

子ども役の知りたがりな
のん太。みんなのかわり
にわからないことをつぶ
やいたり、地いきの人に
インタビューしたりするよ。



学びたい「キーワード」や「ぎもん」を選んでクリックしよう！

東広島市立図書館 / 東広島市デジタルアーカイブ



- English
- 筒体字
- 繁體字
- Português
- 한국어
- Tiếng Việt

このページの下部にある青色のボタンをクリックすれば、それぞれの言語のページに移動できます。

「学習のてびき」はこちら ▶

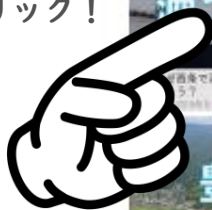
<お知らせ>
2020年3月11日【リニューアル公開】
 -2019年度は、「酒づくり」「公園」「市旗」「豊栄」「黒瀬」「志和」「安芸津」「のんバス」「牛」「とんど」「姉妹都市・北広島市」の10個のキーワードを追加し、デザインも一体的に更新しました。
 -2020年度は、さらに「西条」「八本松」「福富」「萬原」「防災」「食文化」「外国人市民」「工業団地」「水道料金」「オオサンショウウオ」等の10個のキーワードを追加する予定です。
 -ご意見やご感想はこちらからお送りください。
 -「のん太の学び場」学習のてびき」を作成しました。こちらをダウンロードして活用してください。
 -「のん太の学び場プロジェクト」については、こちらのページで詳しく紹介しています。

2019年9月2日【新規公開】
 2018年度は、「酒づくり」「河内」「ため池」「瀬野八」「農産物直売所」を「のん太の学び場」を用意しました。今後「西条」「八本松」のキーワードを公開してまいります。

キーワード

ぎもん

クリック！





まずは順番に学習をすすめていこう！

公園

なぜ公園はいろいろなところにたくさんあるのだろう？



わたしたちのまわりには、たくさんの公園があります。大きい公園から小さい公園まで、色々あります。なぜ公園はたくさんあるのでしょうか？なぜ色々なところに、色々な種類の公園があるのでしょうか？今回は、「公園」の役割（やくわり）について考えてみましょう。

もくじ

- ①「公園」ってどんなところだろう？
- ②いろいろな「公園」を見てみよう！
- ③公園の役割を調べてみよう！（1）
- ④公園の役割を調べてみよう！（2）
- ⑤公園の役割を調べてみよう！（3）
- ⑥自分がよく行く公園の役割を説明する看板をつくろう！

先生に向けて

単元目標

- 公園の立地場所や設備について、理解できる。
- 公園がもつ3つの機能について、説明できる。
- 身近な公園を事例に、公園の機能を維持するための利用法について発見し、発信できる。

作成・監修

作成者
宅島 大亮、守谷 富士彦

監修者
草原 和博、大坂 遊

2020.3.30 公開

クリック！

①へ ▶

他のページへ移動する

もくじ ① ② ③ ④ ⑤ ⑥

①「公園」ってどんなところだろう？

よく行く公園や、行ったことがある公園を思い出してみましょう。公園にはどんなものがあるでしょうか？

のん太もよく公園に行く。いくつ公園を知っているかな？公園には何があるかな？




【資料】龍王山（りゅうおうざん）総合公園

この公園には遊具（ゆうぐ）があるね！遊具で遊ぶのは楽しいよね！それから人がすわるためのベンチもあるね！のん太はベンチにすわってゆっくりすごすのも好きだな。



ないよだね。どうしてこんな公園をつつたのだろう？



説明をかくにんする

クリック！

②へ ▶

他のページへ移動する

もくじ ① ② ③ ④ ⑤ ⑥

②だれが「公園」をつくるのだろう？

公園は、自然にできるものではありません。だれがつくるのでしょうか？



【資料】住宅街にある江無公園

まちを開発するときには、公園や緑地、広場をつくるのが法律（ほうりつ）で決まっているんだって。公園は、まちを開発した会社によって、住宅などといっしょにつくれるんだね。（都市計画法第33条第1項及び第2号、同法施行例第25条）





問いに答えよう。ところどころでのん太が学びをサポートしてくれるよ！

なぜ三ツ城古墳が公園になっているのでしょうか？
公園になる前と後をくらべてみましょう。

問い



1974年の空からの写真から、三ツ城古墳をさがしてみよう！
どこにあるかな？
ヒント：川の流れる位置は変わらないよ！



【資料】（上）1974年12月ごろの三ツ城古墳周辺の衛星写真
（下）2017年6月ごろの三ツ城古墳周辺の衛星写真
（出典：国土地理院より作成）

見つかったかな？
三ツ城古墳の周りの山は、新しく建物や道路などがつくられているね。三ツ城古墳を公園にすることで、建物や道路がつかれることをふせているんだ。





「もくじ」で気になったところがあれば、下のボタンを押してそのページに直接いってもいいよ。

のんバス

なぜ「のんバス」が走り出したのだろう？



東広島市には毎日たくさんのバスが走っています。
みなさんはどんなバスを見たり、乗ったりしたことがありますか？
2017年から東広島市を「のんバス」という新しいバスが走り出しました。
今回は、この「のんバス」について調べていきましょう。

もくじ

- ①のんバスどーれだ！？
- ②のんバスはどこを通っているの？
- ③のんバスはもうかっているの？
- ④なぜのんバスは赤字でも走らせるの？
- ⑤なぜのんバスには特典があるの？
- ⑥おすすめ車窓のポスターを作ろう！



先生に向けて

単元目標

1. のんバスの車両や運行ルート、市民に利用してもらうための工夫について理解できる。
2. のんバスの運行理由について、運行ルートと人々の利用実態の資料から説明できる。
3. のんバスの課題を解決するために、市民の声をふまえた新たなアイデアを提案できる。

作成・監修

作成者

篠田 裕文、守谷 富士彦

監修者

草原 和博、大坂 遊

2020.3.30 公開

①へ ▶

他のページへ移動する

トップにもどる

もくじ

①

②

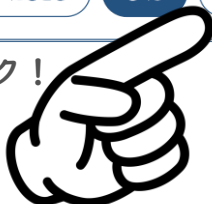
③

④

⑤

⑥

クリック！



【キーワード】 のんバス (もくじ)



クリックすると説明が表示されます。
一度考えてから、クリックしてね！

①東広島市の市旗には何がえがかれている
かな？

市旗とはなんですか？

市町村旗は市町村の行事や建物でかかけられる旗だよ。市民全体のシンボル・象徴（しょうちょう）なんだ。旗には、その市のシンボルマークがデザインされているよ。このマークを市町村章と言うんだ。



みなさんは東広島市の市旗を見たことがありますか？
何がえがかれているのでしょうか？



【資料】東広島市の市章
(出典：東広島市HP)

ひらがなの「ひ」のようなマークが2つならんでいるね。このマークは何を表しているのだろう？「ひ」のようなマークの先がとがっているのは何か意味があるのかな？どうして緑色なのだろう？



東広島市のホームページでは市章の意味を次のようにかいせつしています。
() に何が入るか予想してみましょう。

緑にかこまれた学園都市、東広島市のかぎらない飛躍（ひやく）と発展（はってん）を願って東広島市の「ひ」の文字を【 ① 】の飛体（ひたい）で表現（ひょうげん）しています。二つの「ひ」は、かたく結びついた市民のぎずなでもあります。【 ①と同じ 】の胸（むね）を思わせる位置の鋭（すど）い突起（とっき）は、学園都市東広島市で学ぶ学究者（がくきゅうしゃ）のシンボルの【 ② 】を表わしています。

クリックしてね！

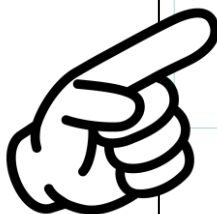


(①) には「鳥」が入るよ。(②) には「ペン先」が入るよ。予想は合っていたかな？
2つの「ひ」は、「ひ」がし「ひ」るしまの「ひ」を、鳥の飛んでいるすがたのように表しているんだね。「ひ」のマークのとがった先は「ペン先」を表します。ペンは、学園のシンボルとして知られているよ。
緑色は、東広島市の自然のゆたかさを表しているんだね。



クリック！

説明を
かくにんする



説明が表示されます

②へ ▶

他のページへ移動する

トップにもどる もくじ ① ② ③ ④ ⑤



資料をよみながら、問いを考えよう！

② 豊栄町はどこにあるのだろう？

地図から豊栄町をさがしてみましょう。

豊栄町は、「広島県の○○」とよばれています。広島県の何とよばれているのでしょうか？

資料

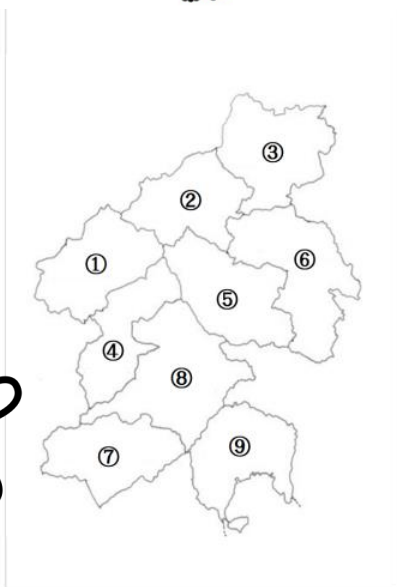


【資料】広島県の東広島市の位置

広島県の中で、東広島市は赤色のところだよ。



資料



【資料】東広島市内の町の名前
(出典：『白地図で学ぶ東広島市』)

東広島市の中で、豊栄町は①～⑨のどこかな？



説明を
かくにんする



① 目

② ヘソ

③ にくきゅう

つぎの3つのどれか予想してみよう！

- ①「目」
- ②「ヘソ」
- ③「にくきゅう」



説明を
かくにんする





いろいろな種類の資料があるよ！

山に向かって歩いてみましょう。

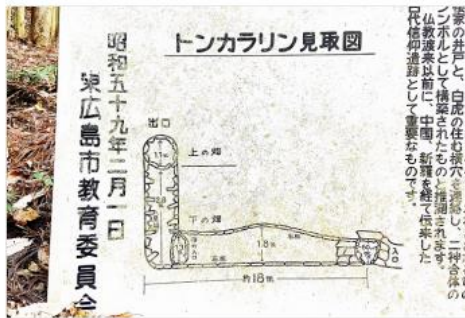


【資料】①横から穴をのぞくん太

これはなんだろう？古墳（こふん）かな？



これはトンカラリンという史跡（しせき）だよ。今から1300年以上前の7世紀ごろにつくられたといわれているよ。井戸と横穴をつなぐことで、病気やケガがなく安全に暮らせることをお願いしたいよ。



【資料】②トンカラリンの見取り図



【資料】③上から穴をのぞくん太

上の穴をみると井戸みたいだね！



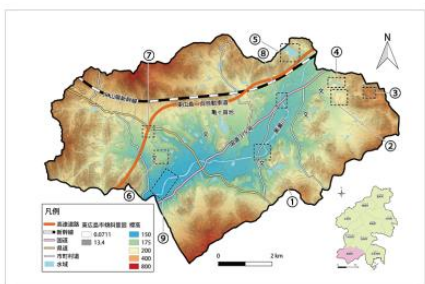


ふだん見ることのできない写真を準備したよ！

②空から黒瀬町をみてみよう！

黒瀬はどんな場所なのでしょう？

のん太が空を飛んで、まちの写真をとってみたよ。どんな風景がみえるかな？
写真は、地図上の同じ番号のはんいをさつえいしたものだよ。
どの方向からとった写真かな？地図と見くらべながら、自分で考えてみよう！



【資料】空からみえた場所
(クリックすると大きくなります)



【資料】地図の①を空からさつえいした写真

赤い屋根の家がたくさんあるな。これは東広島でよくみられる赤瓦（あかがわら）だね。
まわりには田んぼが多いね。

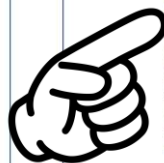


【資料】地図の②を空からさつえいした写真

これは黒瀬の工業団地だよ。小高い丘（おか）をげずつつくったんだ。20の会社が工業製品（せいひん）をつくっているよ。



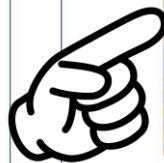
【資料】地図の③を空からさつえいした写真



これはさい石場だよ。このあたりは岩の多い山だから、そこから石を切り出しているんだ。
車が見えるかな？アリのよう小さいね。



【資料】地図の④を空からさつえいした写真

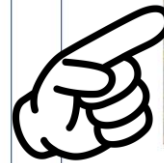


これはため池だよ。ため池は田んぼに使う水をためておくところだね。くわしくはキーワードため池をみてみよう！

【キーワード】ため池



【資料】地図の⑤を空からさつえいした写真



とっても大きなため池を見つけたよ！これはため池ではなく、「黒瀬ダム」というんだ。
ダムは洪水（こうずい）をふせいだり、電気をつくり出すこともあるよ。この黒瀬ダムの水は、ため池と同じように農業用に使われるよ。



動画もあるよ！▶マークをクリックしてみてね！

①「瀬野八」ってどんなところだろう？

次の動画は、「瀬野八」を走る貨物列車と、普通の貨物列車です。
2つの動画をくらべて、ちがいを見つけましょう。



【資料】山陽本線の「瀬野八（せのはち）」を走行する上りの貨物列車の動画
(出典：作者撮影・編集)

動画をみると、貨物列車の先頭と一番後ろの2か所に機関車（きかんしゃ）がついているね。この貨物列車は「瀬野方面」から「八本松方面」に向かって走っているところだよ。



【キーワード】瀬野八①



最後に、牧場で仕事をする上で大切なことを教えてください。



わたしたちはお店もやっています。お客さんが福富の牛やカドレの商品にどのようなことを求めているのかをつねに考えています。



【資料】搾乳（さくにゅう）の動画

説明を
かくにんする



【キーワード】牛③



出動

【出動】
じゅんぴを整えたら、各署から出動します。指令室と連絡をとり、火事が起きた場所のくわしいじょうほうを聞きます。

【資料】つうほうから出動までの流れ（安芸津分署の場合）



【資料】つうほうから出動までの流れ（安芸津分署の場合）

消防署の人たちは、火事が起こった現場で何をしているのでしょうか？
火事の現場に向かうのはどんな人たちでしょうか？

出動してげんばに向かうのは、東広島消防署や各分署の隊員です。
げんばのようすにあわせて活動を行います。そのやくわりから、隊員を大きく3つに分けることができます。

【キーワード】消防署③



のん太がインタビューした資料もあるよ！
お話をこえに出して読んでみよう。

エコミュージアムセンター知新の駅（ちしんのえき）のひらさわ館長にきいてみました。



エコミュージアムセンター知新の駅（ちしんのえき） 平澤（ひらさわ）さん
(2020年)



いつ北広島市と東広島市は姉妹都市になりましたか？



広島町（今の北広島市）が東広島市と姉妹都市になったのは、1980（昭和55）年でした。当時、広島県知事のすすめもあり、東広島市と具体的に話がすみました。



どうして東広島市と姉妹都市になったのでしょうか？



もともと、明治の開たくのころから東広島市出身の人がうつり住んでいました。また、街の様子も似（に）ているところがたくさんあることに気づきました。今後、いろんな分野で協力し、どちらの市町も発展（はってん）できることをねがって、姉妹都市になりました。



これからに向けて、一言お願いします！



東広島市は、北広島市にとってたった一つの姉妹都市ですので、これからも交流を続けていきたいと考えています。

歴史的につながりがあったこと、地理的に似ているところがたくさんあったことが、姉妹都市になるきっかけになったんだね。





ページが進むと、どんどんぎもんがふくらむよ！
「なぜ・どうして」の問いにちょうせんしよう。

定時励行とはどのような意味でしょうか？



どのような？



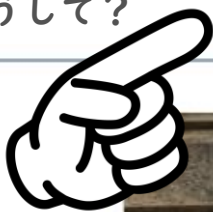
【資料】そのほかの時報塔の文字

定時励行の「定時」は「決まった時間」という意味だね。「励行」は「決めたことや決められたことをきちんと実行すること」という意味だよ。
ほかにも「時八金（ときはかね）」と書いてあるね。「時は金なり」ということわざのことで、「時間はお金のように貴重で大切なものだ」という意味だね。ほかにも「時間節約（じかんせつやく）」と書いてあるよ。なんだか時間にきびしいな。



なぜ？ どうして？

どうしてこのようなものが作られたのでしょうか？



【キーワード】志和③



各キーワードのまとめには、「パフォーマンス」課題があるよ！すてきな作品をつくってね！

⑥牛とわたしたちの関係について 作文を書こう！



わたしたちの暮らしには多くの関わりがあります。学んだ内容を作文にまとめましょう。

いろんなパフォーマンス
課題を用意したよ！

タイトルは下の2つから選びましょう。

- ①「牛とわたしたちの暮らし」
- ②「もし、牛がいなかったら」

書いたら、友だちやお家の人に読んで、説明しましょう。

もし、牛がいなかったら・・・	3年1組	ふくとみ	とよ子
もしも急に牛がこの世からいなくなってしまうたら、わたしはとってもこまります。まず、牛肉をつかったおいしいりょう理を食べられませんか。やき肉が食べられなかったらかなしいです。日本食がすきなアメリカ人のスミス先生も、すきやきが食べられなくなったらかなしいなあと言っていました。それと、牛にゅうが飲めなくなってしまうのもこまります。わたしは牛にゅうが大すきで、さゆう食の牛にゅうを毎日楽しみにしています。わたしは了レルギーがあつたまごもお魚も食べられないので、牛にゅうがなくなったらカルシウムが不足してしまいます。牛はこのようにわたしたちの身近でわたしたちの暮らしとささえてくれています。牛の力や命をかりることでお金をかせぐ人たちもたくさんいます。東広島のみんなを元気にするために、牛は大事な生き物なのです。			

【資料】作品例

ほかにも、牛をもとめて観光にくるお客さんがへってしまうことや、堆肥（たいひ）がなくなっている農家さんがいることなどを考えたよ。





ワークシートで学べるところもあるよ！
印刷して学習しよう！

6 とんど-1



名前

月 日 時 分～ 時 分

「とんど」カードをつかって、「とんど」をじっくりと観察しましょう！

<やり方>

- (1) ①～⑮の「とんど」カードを印刷します。(A4サイズがオススメ!)
- (2) あなたなりのグループ分けをしましょう。
- (3) 友だちに、あなたなりのグループ分けを説明しましょう。



いろいろな形をした「とんど」の写真を15枚集めてみたよ！！
にたもの同士をグループ分けしてみよう！
それぞれのグループには「～タイプ」と名前をつけてみよう！
みんなはどんなグループ分けをした？？
どうしてそのような分け方をしたかな？説明してみよう！



各キーワードのさいごに、さらに考えを深めるための本やネットのページが紹介されているよ。気になった本があれば、OPACを押して図書館の本を探してみよう。★のマークは児童図書です。

もっと学びたい人は、「もしわたしたちの町に消防署がなかったら...」という書き出しで、まとめの作文を書いてみよう。どうやって消防署がわたしたちの暮らしを守っているのかをふり返りながら、消防署がない場合をイメージしたらどうなるかな。書いたらのん太にほう告してね。



【参考になる本やwebサイト】 ★児童図書 ●写真・地図・ガイドブックなど

- ★岩貞るみこ『東京消防庁芝消防署24時 すべては命を守るために』（講談社、2013年） OPAC
- オーム社編『わかりやすい消防設備のしくみ』（オーム社、2014年） OPAC
- ★鎌田歩／作・絵『しゅつどうしょうぼうたい』（金の星社、2019年） OPAC
- ★くさばよしみ・どいまき／画『アツイぜ!消防官』（フレーベル館、2004年） OPAC
- ★坂口隆夫監修『よくわかる消防・救急 命を守ってくれるしくみ・装備・仕事』（PHP研究所、2017年） OPAC
- ★佐川芳枝／作・青山雄一／絵『ひみつのとっくん おしごとのおはなし 消防士シリーズおしごとのおはなし』（2016年） OPAC
- 日本消防協会編『消防団120年史 日本消防の今日を築き明日を拓くその歩み』（近代消防社、2013年） OPAC
- 東広島市HP 消防庁舎の案内（パンフレット） web
- 広島県東広島市消防局『平成30年度 消防年報』 web
- 防災研究会AFRI『How - nual図解入門ビジネス 最新消防法の基本と仕組みがよ〜くわかる本』（秀和システム、2014年） OPAC
- ★『仕事場がよくわかる!社会科見学 4』（ポプラ社、2013年） OPAC
- ★山本忠敬／作『むかしのしょうぼういまのしょうぼう』（福音館書店、2019年） OPAC

他のページへ移動する

トップにもどる

もくじ

①

②

③

④

⑤

⑥