



'81.8.1  
No. 400

# きくち

人口の動き（7月1日現在）  
男 13,537人 女 15,094人  
合計 28,631人（前年比+39人）  
世帯数 8,185世帯

発行 菊池市役所  
編集 総務部・広報課  
印刷 コロニー印刷  
毎月2回（1日、15日）発行

## 水と緑と友達と 真夏の別天地

ニシキ鯉を放流し  
菊池溪谷バンガロー開く

七月十六日













同和对策事業はどんな事業ですか  
この事業は「同和对策事業特別措置法」略して「同対法」という法律にもとづいておこなわれています。この法律の目標は「対象地域における生活環境の改善、社会福祉の増進、産業の振興、職業の安定、教育の充実、人権擁護活動の強化等を図ることによって、対象地域の住民の社会的地位の向上を不当にはばむ諸要因を解消することにある」と第五條に明記されています。生活環境のことから、人権のことまで、人が生きていくための社会的、総ての条件を整理を、歴史的、社会的に差別されている同和地区住民に特に保障していくのがこの法律です。

この法律に基づいてすすめられている事業は、同対法の目標からみても広範多岐にわたっています。環境の問題では、同和地区には排水施設がなかったり、道路が狭かったり、家が建て混んでいたりする地区が多いのです。このように環境が悪いままになっているのは、行政の手が同和地区にとどいていなかったことを意味します。

世に  
人の熱あ  
間光あれ

正しい  
理解を

同和問題  
シリーズ  
(50)

## 同和对策事業は どんな事業ですか

は、総ての人々にとって今日の課題でなければなりません。人が人を差別することは誰にも許されていません。もし、部落差別がこのまま温存されていますと憲法の精神からみても、社会倫理のうえからみても悲しむべきことであります。健全な社会とはいえません。同和地区では、差別にうち勝つために、また、教養を高めるための学習活動が真剣にすすめられています。次に、生活の安定・向上のための貸付事業があります。住宅改修、

同和地区は、環境が悪いものだという意識がつくられてきました。が、行政は、その根源をなくするために、地方改善事業として、地区道路の改修や排水路の事業などを実施してきました。

つぎに、教育事業があります。社会意識として存在する部落差別、このもとなつていっている古い伝統による迷信、偏見等をなくすること

共同利用農機具等の資金貸付、あるいは農業基盤整備事業として、ほ場整備、農道整備があります。これらの事業は、社会的にも経済的にも遅れている同和地区に対する行政施策として実施されているものです。

生活環境の遅れや、生活の不安定等は同和地区の人々が怠けて、好んでつくったものでなく歴史的権力的に作られ、それに対して行政が手を差しのべなかった反省のうえにたつて実施されているのが同和对策事業です。だから同和地区の人々は補助金目当の要求をしているなど、と、ねたみ差別をもつことは誤りであることが理解されたとされています。

す。だからといって行政は、無制限に実施するものではありません。「市民的権利」の要求に対して自治体は、国や県の基準とも照らし合せながら、国や県の補助事業として実施しています。

地方自治体の財政は「三割自治」という言葉で表現されているように独自で事業を起すことは大変困難です。国の同和对策事業に基づいて実施しているのが現実です。

健康で伸ばそうわが家わが郷土

## 家庭の医療

こむらがえり  
原因は筋肉の硬直による  
血行不良

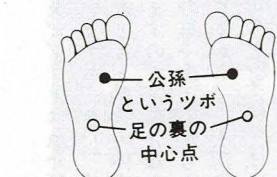
海・山の行楽シーズンです。水泳中や登山の強行軍のさ中などに、足がつって、こむらがえりを起こすことがよくあります。

ふだん使わない筋肉が、運動などで急に使われると、その筋肉の動きにムリが生じ、こむらがえりを起こすのです。

「こむら」は「腓」と書き、すねの後のふくらはぎのことで、ここの筋肉が突然けいれんを起こすことを「こむらがえり」といいます。

一般的には、局所的な激痛を伴いますが、これは筋肉が硬直し、血管が圧迫されて血液の流れが急激に悪くなるために起こるものです。

ところで、過激な運動や労働などで、全身的に筋肉が硬直してしまつたようなときは、塩水を飲んだり、医師にリンゲルやブドウ糖の注射をしてもらったります。こむらがえりの治療にも塩分の補給がよいといわれています。



## "生命の源" を 大切にしていますか

8月1日は「水の日」



水がわたしたちの暮らしに欠かせない大切な「生命の源」であることは、いまさら言うまでもありません。

水道の水が止まったら、家庭で、学校で、病院で、工場で、わたしたちの生活はいったんどこで立ち往生します。

ところが、こうした水の大切さを頭では理解していても、ふ

だんの生活ではまだまだムダに水を使っている面が少なくありません。

八月一日は「水の日」、この日から一週間は「水の週間」です。

夏場は、一年のうちでも最も水を多く使う季節です。いまだ、暮らしの中の水の大切さを見直しましょう。

家庭用水  
一人一日当たりの使用量  
175リットル ビールビン276本分

いま、わたしたちは、家庭でどのくらいの水を使っているのでしょうか。

昭和五十一年の全国平均でみると、一人一日当たり、百七十五リットルで、ビールびんに換算しますと約二百七十六本分に相当します。

昭和四十年の一人一日当たり水の使用量は九十六リットル、ビールびんに換算すると約二百一十一本分です。

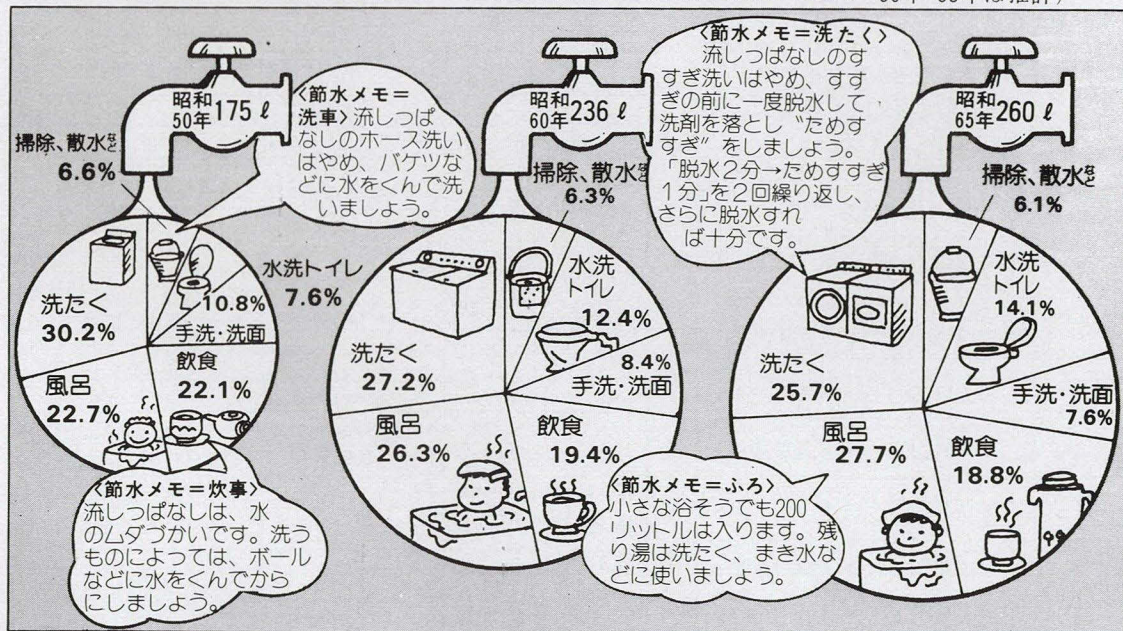
昭和四十年の一人一日当たり水の使用量は九十六リットル、ビールびんに換算すると約二百一十一本分です。

今後家庭用水の使用量は伸びるものと予測され、国土庁の推計によりますと、一日一人当たり、昭和六十年には二百三十三リットル、六十五年には二百六十三リットルと昭和五十一年の約一・五倍になっています。

しかし、水道の水には限りがあります。そして、ダムによる水源の開発には、水源地の人の協力、多額の建設費、長い歳月が必要です。

つくられる水道の水——いままこそ、わたしたちは、ふだんの生活の中でムダのない合理的な水利用を実践していく必要があります。

## 1人1日当たり家庭用水の使用量と用途別内訳 (昭和50年実績、60年・65年は推計)



＜資料＞ 国土庁「日本の水」



## 市民憲章

- 一、わたしたち菊池市民は 伝統を重んじ文化の高い まちをつくりましょう。
- 一、わたしたち菊池市民は 健康な家庭をきずき明るい まちをつくりましょう。
- 一、わたしたち菊池市民は 仕事にげんぎ豊かな まちをつくりましょう。
- 一、わたしたち菊池市民は きまりを守り助けあい住みよい まちをつくりましょう。
- 一、わたしたち菊池市民は 水とみどりの美しい まちをつくりましょう。



## 心のともしびを高く掲げて 手話サークル「やまびこ会」が誕生

障害者のために何か自分で出来ることをと、宮本侑記さん(立町)の呼びかけで手話サークル「やまびこ会」ができて一年、現在では十四人の方が宮本さんの自宅で熱心に手話の勉強を続けていました。国際障害者年にあたり、笠市長の提唱で市民手話講習会を開催しようとする市民に呼びかけ、その開講式が七月六日午後七時三〇分から市中央公民館で開かれました。

開講式には、やまびこ会の会員をはじめ自分自身の問題として理解し社会的な連帯意識を高めようと集った人達二十五人が参加しました。

開講式では、すでに活動が続け



## さわやかな 『七夕飾り』の 贈りもの

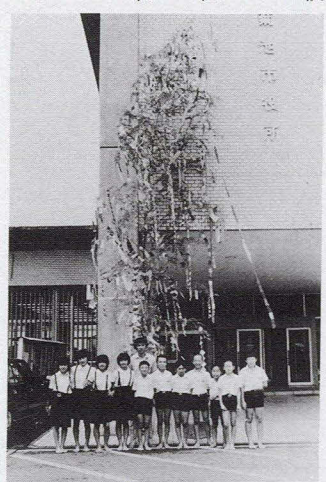
限小児童会

限府小学校児童会(笠 泰紀会長)の代表十一人が七月七日市役所を訪れ昔ながらの七夕飾りを贈りました。

この七夕飾りは、限小児童会が市民の人たちに喜んでいただき、市民のために働いている施設に飾ってもらうと自分たちで話し合っ

て市内の六つの施設に贈ったものです。

限府小学校児童会(笠 泰紀会長)の代表十一人が七月七日市役所を訪れ昔ながらの七夕飾りを贈りました。



## 菊之池校区 ふるさとの夏祭り

菊之池校区ではPTAが主催して「菊之池ふるさとの夏祭り」を行います。

この催しは、菊之池小学校PTAが子供たちの健全な成長を願って、家庭・学校・地域社会が一体となり相互の理解と親睦を深めようと云うものです。

きつと、この取り組みは次代を担う子供たちの心に楽しい思い出としていつまでも残っていることでしょう。

とき 八月八日午後七時から午後九時三〇分

ところ 菊之池小学校校庭

内容 ◎子どもカラオケ大会◎盆踊り◎大人カラオケ大会◎花火大会◎ふるさとの夜市とバザー◎その他

# 病は手から

食品衛生週間8月3日～9日

暑い夏は、食中毒がいちばん発生しやすい季節です。

昔から「食品衛生は、手洗いに始まり、手洗いに終わる」とよくいわれますが、手洗いこそ食品衛生の基本です。

恐ろしい食中毒の防止は、まず完全な手洗いの実行から――。



## “完全な手洗い”の ための5章

いまさら手の洗い方なんて――  
などとおっしゃらずに、いまだ度“完全な手洗い”を実行して家族を恐ろしい食中毒から守りましょう。

●第一章  
●ゆつくり時間をかけて洗う  
片手や指先だけをちよつと水にぬらして、手を洗ったと思っ

てこられた「やまびこ会」の会長宮本さんがあいさつに立ち「障害者の人たちに少しでもお役にたちボランティア精神のもとで、かざらず、興味本位でなく、いろいろと難しいと思いますがわきあいあい

と、食中毒の原因になります。ブドウ球菌によって食中毒を起こす食品には、シウクリンやクリームを使ったケーキ、おにぎりなどがあります。

このほか、逆性せっけんを使って消毒するのも、殺菌には効果的です。しかし、この場合もすすぎを十分に行ってください。せっけんが残っていると、逆性せっけんの殺菌効果が半減します。



●第二章  
●つめを短く切る  
爪は細菌がいちばん好きな「巣」です。いつも短く、清潔に。

●第三章  
●せっけんやせっけん液を使つて、最低限ひじから下を洗う  
手の甲、指の間、指先、つめの



最近、国民健康保険税に対する市民の皆さんの関心がとくに深まり、税負担が大き過ぎるのではないかと考えるの方が沢山おられるようですが、国民健康保険では、医療費の二十五パーセントは保険税という名目で、被保険者の皆さんに負担して頂く仕組みになっています。

それで、医療費が増えれば増えるだけ、それに見合って保険税も引上げなくてはならない訳です。この貴重な保険税を有効に使うためにも、私たちは国民健康保険がどんなものであるかをよく理解し、一人一人が自分の健康管理に十分心がけるとともに、正しい保険診療の受け方について注意していくことが必要です。

菊池市国民健康保険では、今年から毎年一回定期的に、皆さんの

## 国民健康 保険だより

医療費の通知と  
『国民健康保険』の  
解説冊子が配布されます

## くらしの 告知板



ご家庭の前一年間の医療費をお知らせすると同時に、国民健康保険についての知識を深めて頂くために、冊子をお配りすることにしました。

その第一回目として、八月一日頃皆さんのご家庭に、区長さんを通してお届けしますので、よくご覧くださるようお願いいたします。

(保険課国民健康保険係)

## 母子家庭に 医療費が 助成されます

母子家庭の福祉増進及び生活の安定等を計るため、昭和56年8月1日以降の医療費(一部負担金)の全額を市が助成することになりました。該当されます方は左記のとおりです。市福祉係まで、印かん、保険証を持参の上母子家庭医療費受給資格認定申請をされますようお願いいたします。

### 記

一、母の該当者は、20才未満の児童を監護している方  
二、児童は義務教育終了前の者  
なお生活保護法およびその他の

## 人権を守る心も対話から

●申込方法 電話または口答で  
なお相談日は、八月二十八日となっておりますが時間、場所等は申し込まれた方に直接お知らせします。

●申込先 菊池市教育委員会  
学務課(電話五一一一  
二七五、二七四)

●申込方法 電話または口答で  
なお相談日は、八月二十八日となっておりますが時間、場所等は申し込まれた方に直接お知らせします。

## 育児・就学について の巡回相談

一、心身障害のある子供  
の健全な成長を願って

県教育委員会では、子供さんの発育や発達のお悩みのお父さんお母さん方や保育園、幼稚園、学校の先生方に育児法や指導法について専門的な立場からお手伝いする巡回相談を実施します。

相談を担当される方は、各専門門のお医者さんや各分野の専門教師及び福祉行政等の担当者の方たちです。相談を希望される方は、次のところに申し込んでください。

### ●申込先

菊池市教育委員会  
学務課(電話五一一一  
二七五、二七四)

●申込方法 電話または口答で  
なお相談日は、八月二十八日となっておりますが時間、場所等は申し込まれた方に直接お知らせします。

## 交差点 見る待つゆずる 徐行する

二位 田代修二(七城小)  
三位 徳永勝彦(七城小)

## 母と子の 心がかよい

聖母幼稚園  
交通安全クラブ

母と子の交通安全クラブが結成されて一年、ここ聖母幼稚園(岡田久枝園長)で、年長組の交通安全室が七月四日午前十時から開かれました。

この日は、母と子一体となつての交通安全教室を参観し、交通安全クラブを結成しようという花房保育園の会長さんとお母さん七人が見学。聖母幼稚園の「きく組・さくら組」七〇人とお母さんたちによる「横断歩道での三つのお約束」や「赤青黄色の旗を使ったシグナルゲーム」を真剣に見学していました。

三つのお約束では、リーダーの指導よろしく園児とお母さんが丸く輪になって、山下リーダーのドングリコロコロのオルガンの曲に



この日は、母と子一体となつての交通安全教室を参観し、交通安全クラブを結成しようという花房保育園の会長さんとお母さん七人が見学。聖母幼稚園の「きく組・さくら組」七〇人とお母さんたちによる「横断歩道での三つのお約束」や「赤青黄色の旗を使ったシグナルゲーム」を真剣に見学していました。



## 交通安全 決議文

この大会の名において次の事項を決議する。

- 一、自分の身は、自分で守ります。
- 一、道路を歩く時は、交通の基本ルールを守ります。
- 一、安全速度を必ず守ります。
- 一、飲酒運転は絶対にいたしません。
- 一、シートベルト・ヘルメットの着用を励行します。

菊池市  
交通事故防止市民大会

## ジュニア水泳教室 を開きます

市水泳協会では、小さい時から水に親しみ、水を恐れない健康でたくましい子どもを育てようと、八月一日から五日まで、市営プールでジュニア水泳教室を実施して

対象者 保育園・幼稚園年長組  
定員 一五〇人  
指導者 市水泳協会会員  
申し込みなど詳しくは市営プール(Tel五二六四三)におたずねください。

## 三歳児 健康診査

三歳児健康診査を左記のとおり実施しますので、該当者は、必ず受診してください。

### (1)対象者

昭和52年9月1日(昭和53年8月31日迄)の出生児

### (2)実施場所

菊池市立体育館 (栄町)

(3)日時及び対象区  
昭和56年8月20日13時30分～14時30分迄受付  
限府 菊池地区  
昭和56年8月21日 13時30分～14時30分迄受付  
限府 菊池以外の地区

### (4)持参するもの

- ①三歳児健康診査受診票(赤線より上部を記入して下さい)
- ②母子健康手帳
- ③尿

診査当日の朝の尿を、尿コップ(ヤクルト瓶)4位とり、清潔にして、持参下さい。

※該当者で、通知もれの方は、当日受付に、申し出て下さい。  
なお、自家用車での受診は、駐車場が混雑しますので、お断わりします。  
お問い合わせは生活環境課予防係 五一一一(内線二〇九)

## 使わないで…… 肥料袋や厚いビニール袋 ゴミ袋の使用制限

可燃物、不燃物のゴミを肥料袋や厚手のビニール袋に入れての持出しは禁止します。

肥料袋や厚手のビニール袋にゴミを入れて収集場所に出されると可燃物は焼却場へ、不燃物は埋立地へ搬入されて処理されていますが、肥料袋は焼却すると、有毒ガスが発生し、焼却炉をいためます、又埋立てても自然の土に還元されません。

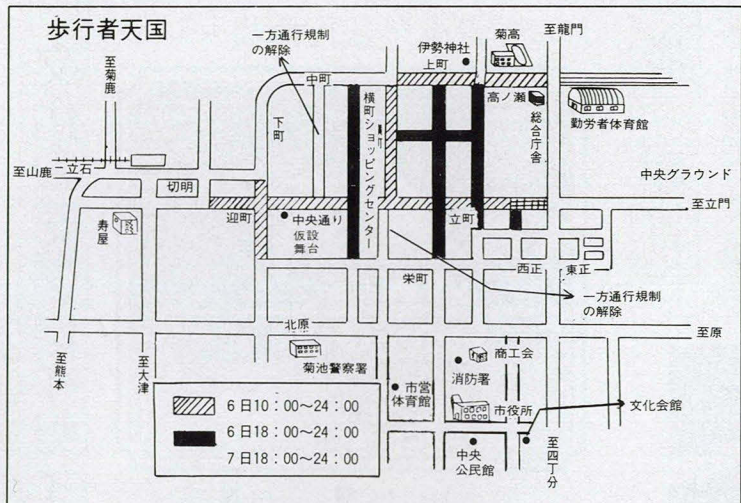
以上の理由により肥料袋や厚手のビニール袋に入れての持出しはしないようにとお願いしてききましたが、今だに肥料袋での持出しがなされている地区が見受けられます。

肥料袋等によるゴミ持出しがあった場合は収集して行かないこととなりますので、このようなことのないようにしましょう。

ゴミ袋は市及衛生自治会で指定している、ゴミ入れ専用のポリ袋を使用して下さい。ゴミ袋は可燃物用と不燃物用の2種類があります。

市及び衛生自治会指定のゴミ袋は、年3回の回覧注文販売の他、市生活環境課内でも常時取り扱っています。生活環境課





### 花火大会

とき……八月七日(金)

午後八時三十分～九時

三十分(雨天順延)

ところ……市営中央グラウンド

仕掛、打上花火：数百発

### 協賛行事

七タまつり

とき……八月六日(木) 七日

〇とき……八月六日(木) 七日

〇ところ……上町・横町・立町・

中央通・迎町

夜市・歩行者天国

〇とき……

八月六日

(木) 七

日(金)

〇ところ……

高ノ瀬・

上町・横

町・立町

・中央通

・迎町

・竜踊り・雲

上太鼓・盆

踊り大会

〇とき……

八月七日

(金) 午

後七時

〇ところ……

市営中央

グラウン

## みんなのおまつり 納涼菊池の夏祭り

### 七タまつり・花火大会へ

### コミュニティカレッジ参加を!

#### 家庭でできる「食品加工」と「園芸」をやってみませんか

受講者 募集  
県教育委員会では、地域の高等学校を中心に、社会教育の広場を開催しております。本年も「家庭でできる「食品加工」と「園芸」の楽しみ方」というテーマで、自らの手で菜園をつくり、食品を加工し、花をつくり、健康で明るく、うらおいのある生活を築くための輪をひろげていきたいと願って、次の要項で受講者を募集します。

### 教養講座

#### 受講生募集

菊池市勤労青少年ホームは、六月一日オープン「働く若人のつどいの広場」として活動を開始しております。

利用申請者は、七月十日現在、男一〇〇名、女一六〇名で六月中旬は個人利用として、体育室、音楽室、図書室、談話室を中心に延三〇〇名位で、一日平均十二名の利用者が活動をしております。

七月一日から教養講座を開設し勤労青少年相互の友情を深め、明日への希望と活力を養い、交流を深め、教養を高めてもらうために受講生を募集しております。

- 一、申込期間 八月十七日～八月二十九日まで、定員に達しましたら締切らせていただきます。
- 二、申込方法 受講申込書に記入の上、三、〇〇〇円を添えて申込みください。
- 三、学習内容 九時～十六時
- 四、申込先 菊池農高(事務室) 千八六一一
- 五、申込期間 八月十七日～八月二十九日まで、定員に達しましたら締切らせていただきます。
- 六、申込方法 受講申込書に記入の上、三、〇〇〇円を添えて申込みください。
- 七、学習内容 九時～十六時

## きれいな選挙 かけ声よりも心がけ

内

三、茶道 毎週木曜 午後七時～九時 会費月五〇〇円

四、生花 毎週金曜 午後六時三十分～八時 材料費一回分五〇〇円程度

尚、講師の方の謝金は、市で負担します。申込み問合せは、菊池市勤労青少年ホーム 電話四一〇四四

### 10月期 能力再開発訓練生 (溶接科)募集

能力再開発訓練とは、すでに職業の経験のある人で転職希望者に

- (1) 溶接科(20名) 一年
- (2) 荒尾技能開発センター
- (3) 溶接科(30名) 一年
- (4) 入校願書受付期限 昭和五十六年九月十五日まで
- (5) 荒尾技能開発センター 昭和五十六年九月十日まで

※早目に申し込みください。

応募手続・くわしくは 千八六一一

菊池市片角二九八

菊池公共職業安定所

五二二〇五

### 防衛庁初級職員 (事務系)募集

防衛庁では、一般の事務又は技術的な業務に従事する初級職員を募集しております。

(試験区分)

〇一般事務(約一七〇人)

〇技術系(電気・機械・土木・建築)(約九〇人)

(受験資格)

昭和三十三年四月二日から昭和三十三年四月一日までに生まれた者

(受付期間)

昭和五十六年九月七日より九月十六日まで(消印有効)

(お問合せ、受験申込書請求)

千八一一

福岡市博多区博多駅東二丁目

十番七号

福岡防衛施設局総務部

総務課人事係

〇九二一四七二一三三二

※郵便により請求する場合は、封筒の表に「初級」と朱書きし、返信用封筒(あて先を明記し、七十円切手をはったもの)を同封してください。

### 東京消防庁 消防官募集

東京都では、消防業務に従事する東京消防庁消防官(大学卒乙・短期大学卒・高等学校卒程度)の採用試験を行います。

(受験資格)

昭和二十七年四月二日から昭和三十三年四月一日までに生まれた男子

(試験方法)

(1) 第一次試験(学科試験)

(2) 第二次試験(身体・体力・口述試験)

(受験申込期間)

〇大学卒乙、短大卒

昭和五十六年八月二十一日から八月二十六日まで(消印有効)

〇高校卒程度

昭和五十六年九月十一日から九月十六日まで(消印有効)

(お問合せ、受験申込書請求)

千一〇〇

東京都千代田区大手町一丁目

三番五号

東京消防庁人事課

〇三二二二二二二二

(内線四四三三・四四三七)

※受験申込書請求の場合は、七十円切手をはった宛先明記の返信用封筒を同封のうえ請求してください。

#### 市商店会連合会 中元大売出しの抽せん会へご案内

〇とき……八月六日(木)

午後 八時三十分

RKKラジオ祭りだワッショイ公開録音終了後ただちに実施します。

〇ところ……中央通仮設舞台

金賞 十万円 5本

銀賞 単車ランディ 10本

銅賞 自転車 20本

#### 家内労働(和服裁縫)最低賃金がわかりました

家内労働の手縫いによる和服裁縫の最低賃金が、七月十八日からかわりました。

中振りそで(絹、あわせ、一枚につき一万五千円)

留めそで(絹、比翼あわせ、一枚につき一万六千円)

付け下げ(絹、あわせ、一枚につき二万円)

長着(絹、あわせ、一枚につき九千円)

(ウール、ひとえ、一枚につき五千円)

羽織(絹、あわせ、一枚につき七千五百円)

(ウール、ひとえ、一枚につき四千八百円)

#### コート(絹、あわせ、一枚につき九千五百円)

(合成繊維、あわせ、一枚につき七千五百円)

長じゆばん(絹、無双ひとえ、一枚につき五千五百円)

(合成繊維、無双ひとえ、一枚につき四千三百円)

(モスリン、ひとえ、一枚につき三千二百円)

喪服(絹、あわせ、一枚につき一万円)

(絹、ひとえ、一枚につき八千円)

名古屋帯(絹、八寸まつり、一本につき二千円)

(絹、九寸しん入れ、一本につき三千円)

袋帯(絹、すそまつり、一本につき九千円)

(絹、しん入れ、一本につき二千八百円)

ゆかた(木綿、ひとえ、一枚につき三千五百円)

道中着(絹、あわせ、一枚につき六千六百円)

(合成繊維、あわせ、一枚につき五千五百円)

(ウール、ひとえ、一枚につき九千五百円)

アンサンブル(絹、あわせ、一枚につき一万六千五百円)

(ウール、ひとえ、一枚につき九千五百円)

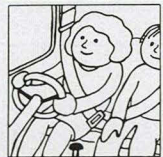
雨コート(合成繊維、ひとえ、一枚につき七千円)

子供服(絹、あわせ、一枚につき七千円)

(木綿、ひとえ、一枚につき二千五百円)

お買物は地元のお店からしましょう





シートベルトを締めよう

# 8月 市民カレンダー



1 土	水の週間（～7日） シートベルト着用推進運動月間（～31日）	17 月	人権・行政合同相談（10：00～15：00中央公民館）
2 日	ジェット・ピンクバンド [無料]（13：00開場 文化会館）	18 火	創作バレエ教室（15：30～18：30文化会館）尺八教室（19：00～22：00中央公民館）
3 月	食品衛生週間（～9日）	19 水	猟銃等所有者「経験者講習会」（13：00～16：00文化会館）墨絵教室（13：00～16：00中央公民館）尺八教室（19：00～22：00中央公民館）女性音楽教室（13：00～中央公民館）狂言教室（20：00～22：00中央公民館）
4 火	創作バレエ教室（15：30～18：30 文化会館）	20 木	献血（9：30～15：30市役所玄関前）高齢者大学（園芸・書道・生花・吟詠各クラブ）（中央公民館）昭和55年度健康優良家庭表彰式（13：30文化会館小ホール）
5 水	墨絵教室（13：00～16：00中央公民館）尺八教室（19：00～22：00中央公民館）女性音楽教室（13：00～中央公民館）定例農業委員会（14：00市役所三階大会議室）菊池地区労主主催「アドベンチャーファミリー」「ドカベン」（18：00開演文化会館）	21 金	ふるさと学級（13：00～15：00中央公民館）若夫婦学級（20：00～22：00中央公民館）婦人電気教室（13：00～15：00中央公民館）
6 木	七夕まつり（～7日 上町、横町、立町、中央通、迎町）	22 土	文化会館自主事業映画上映会「青春の門」[有料]（13：30、19：00開演 文化会館）
7 金	七夕まつり花火大会（20：30～21：30中央グラウンド）	23 日	
8 土		24 月	NHK歌の飛行船 [無料]（18：00開場 文化会館）
9 日	メロディステーション [有料]（13：30開演文化会館）	25 火	創作バレエ教室（15：30～18：30文化会館）
10 月	福祉手当支払日（9：30～12：00市役所内旧有線放送課）女性のつどい [未婚]（20：00～22：00中央公民館）青少年芸術劇場「能・狂言教室」（13：00開演文化会館）	26 水	母子栄養食品支給（9：00～12：00市役所生活環境課前）女性音楽教室（13：00～中央公民館）尺八教室（19：00～22：00中央公民館）
11 火	国民年金の福祉年金支払開始（～31日各郵便局）古典を読む会（14：00～16：00中央公民館）国民年金の福祉年金証書提出（～25日市役所保険課国民年金係）創作バレエ教室（15：30～18：30文化会館）	27 木	
12 水	教養と料理Aコース（9：00～13：00中央公民館）尺八教室（19：00～22：00中央公民館）女性音楽教室（13：00～中央公民館）	28 金	
13 木		29 土	ロック・コンサート「テレーズ」[有料]（18：30開演文化会館）
14 金	教養と料理Bコース（9：00～13：00中央公民館）	30 日	謡曲 ゆかた会 [無料]（9：00、12：00開演 文化会館）
15 土		31 月	
16 日			

人権を守る心も対話から

豊かな人間 すぐれた芸術  
文化庁 青少年芸術劇場 昭和56年度



## 文化会館プレイガイド

### 能・狂言

青少年芸術劇場は、中・高校生を対象として行われるものですが一般の方の観覧もできます。夏休みに親・子で古典を知り、楽しめるよい機会です。市民のみなさんの多数のご来館をお待ちします。

なお、観覧用入場整理券は、文化会館にございます。文化会館（四一・一〇一）にお問い合わせください。

とき 八月十日（月）  
開場 午後〇時三十分  
開演 午後一時



誰もが一度は通りすぎ  
ただ一度しか通ることの  
ゆるぎない青春の門  
五木寛之のベストセラー「青春の門」刊行十周年記念として映画化」と話題をまいた超大作「青春の門」筑豊篇を上映いたします。  
ご家族、おともだちをおさそいあわせご来館をお待ちしています。  
日時 八月二十二日（土）  
午後一時三十分・七時開演

## 映画への招待

### 青春の門

入場料 一般 前売 八〇〇円  
当日 一〇〇〇円  
学生 前売 六〇〇円  
当日 八〇〇円

### 郵便局だより

ひとりひとりの  
暮らしを大切に

一、身近な貯蓄機関として一世に  
紀  
郵便貯金は個人の貯蓄を専門にお取り扱いしてすでに一〇六年になります。

この間、全国二万二千（九州は、二四四〇）か所におよぶ郵便局を通じて、地域の皆様のために魅力あるサービスを提供し、気軽にご利用いただけることをめざしてまいりました。

今日では、国民の皆様が、身近で手軽な貯蓄手段としてご利用いただいております。郵便貯金は、その、九九・二パーセントが個人金融分野の基幹的存在として、国民の皆様の健全な資産形成に重要な役割を果しています。

二、明るく、住みよい街づくりを郵便貯金として皆様からお預かりした大切なお金は、国の財政融資計画の主要な資源となっております。そして、住宅、学校、病院、公園、道路、橋、上下水道のような生活基盤の建設整備、中小企業

## 日曜・祝日在宅医

予定された在宅医が止むを得ない事情で、不在になる場合は、他の医療機関に依頼することがあります。

月 日	医 療 機 関 ・ 電 話
8月9日	岩根外科医院 ☎ 5-2853 宮本内科医院 ☎ 5-2047
16日	菊池中央病院 ☎ 5-3141 赤星内科医院 ☎ 5-2738
23日	中村外科医院 ☎ 5-0111 大里医院 ☎ 5-2341
30日	木場産婦人科 ☎ 5-1071 隈部小児科医院 ☎ 5-2851
9月6日	後藤整形外科 ☎ 5-2906 西山小児科医院 ☎ 5-2561

## 8月老人福祉センターご案内

### ◆老人健康相談

11日午後1時から午後3時まで  
講師 高木公隆先生

### ◆老人福祉センター休館日

3日、10日、17日、24日、31日

◆菊池市老人クラブ連合会行事予定  
●県老連主催九州ブロック指導者研修会参加



ちよつとした心づかいも味のうち

日本専売公社

の近代化など、福祉の増進や、経済生活の発展に活用され、皆様のご身近なところで明るく住みよい街づくりのため役立っています。三、皆様のご要望にお応えして、貯蓄や送金決済など、金融サービスに対する皆様のご要望も多様化していますが、郵便貯金は、最近では「ゆうゆうローン」「住宅積立貯金」などを創設することによって、皆様のご要望にお応えするとともに、民間金融機関におけるサービス改善を促す役割をも果たしてきました。

今後とも郵便貯金は、「ひとりひとりの暮らしを大切に」を願って、皆様の身近な貯蓄機関として、サービスの向上に努めてまいります。

暴走を  
するなさせるな  
街ぐるみ



## 人権 行政 合同相談所の開設

八月の定例相談日は、十七日（月曜）です。  
人権・行政問題はもとより、戸籍・相続・登記・心配ごと等、いろいろなことでお困りの方、なやみをお持ちの方は、遠慮なくこの相談所をご利用ください。

相談は無料で、秘密は固く守りますので、お気軽にお出でください。

記  
とき 八月十七日午前十時から午後三時まで  
ところ 中央公民館

## 養生講演会を

### 開きます

公立菊池養生園では、菊池市外五カ町村の住民のみなさんを対象として、講演会を行います。自分の健康に関して、改めて考えなおす良い機会にもなると思われます。多数の市民のみなさんのおいでをお待ちしております。

日時 八月二十二日（土）

午前十時

場所 泗水町吉富

菊池養生園

講師 韓国鍼灸学会長

鮮干 基先生

やっつてゐるかい  
一度止まって 右左

早期発見のお手伝いをさせていただきます。

## 九電だより

### 冷房時の

室内温度は28度に

冷房時の室内温度は、おおむね28度となるよう室温を調整しましょう。

冷えすぎると、体によくないばかりでなく電気のコスト使用になります。

消費電力一、〇〇〇Wのクーラーの使用時間を一日一時間短縮すると、夏場（七～九月、一世帯当り約87kWhの節約になります。

また、フィルターに、ほこりが詰まると空気の循環が悪くなり効率が低下します。一～二週間ごとにフィルターの掃除をしましょう。

## 無縁墳墓

### 改葬のお知らせ

縁故者がおられましたら期日までに届け出ください。

●墓地の所在地・名称

愛知県春日井市勝川町三丁目

一六三五番地

●届出先

愛知県春日井市勝川五丁目

二一三八番地

愛知県名古屋土木事務所

勝川土地区画整理出張所

〇五六八一三三六六一

●届出期限

昭和五十六年八月三十一日

## 香典返し

市社会福祉協議会に香典返しの意味で次のとおり寄付がありました。ここに報告し、お礼申し上げます。

○大琳寺 西山鷹幸殿（亡祖母キヌさん96）

○東京 竹野道生殿（亡長女奈美さん16）

○東迫間 迫 マサ子殿（亡姉ハソヨさん55）

○中原 中原岑生殿（亡父鉄太さん79）

○原本村 後藤盛明殿（亡父盛熊さん80）

○下西寺 笹本徳廣殿（亡父政喜さん84）

○長六 森上シズエ殿（亡夫三八さん74）

○立門 井上 明殿（亡母カメさん77）

○栄町 村田龍男殿（亡父哲太さん88）

○袈裟尾 城 信子殿（亡夫晃信さん45）

六月十一日～七月十三日

合計二十八万五千元

累計百七十五万八千元

## 編集者のひとりごと

夏本番である。ことしもまた冷たい夏ではないかと予想されていたが、意外にも七月半ばを過ぎるの猛暑である。

米の出来具合も持ち直し、例年なみかそれ以上の豊作になりそうだという。ところが一方で、早場米めあてのヤミ屋が横行しているそう。古米、古々米の山で米はあり余っているというのに、米あさりのヤミ屋登場とは皮肉なことである。

高校野球も夏ならではのビッグイベントである。もともと春の大会もあるにはあるが、多感な青春時代を白球一筋に賭けて、汗と涙の暑い夏に全智全能を傾ける。

不祥事件を起こして、大会出場を辞退する高校があいついでいる。これについては賛否両論があるようだが、制裁派も温情派もともに高校野球の健全な育成を考えてのことには違いない。あえてしるうとの私見を言わせてもらえらな

ら、あまり苛酷な連帯責任を負わせ制裁を加えるのは、未成年の若者たちであるだけに、その後の人間関係が歪（いび）つになり、伸びびとした明るい群像に、ひとつの枠をハメすぎることにするのは、と思ったりするのだが。