



○発行/旭志村役場 〒869-12 熊本県菊池郡旭志村大字小原240 ☎0968-37-3111 ●編集 企画課

'96 (平成8年)

3月号

今月の主なページ

- ・議会だより 2～5
- ・村のとびくす 6
- ・四季の里・旭志ふれあいセンターだより ... 7
- ・一人一技の紹介 8
- ・村長室からこんにちは 9
- ・生涯学習シリーズ 10

議 会 だ よ り

平成七年第八回旭志村議会定例会が去る十二月十九日から二十二日までの四日間開催されました。

主な審議は次のとおりです。

(一) は主な内容です。

一、専決処分承認を求めることについて

(熊本県町村自治会館管理組合規約の一部変更についての専決処分の承認を求めるもの)

二、政治倫理の確立のための旭志村長の資産等の公開に関する条例

(政治倫理の確立のための国会議員の資産等の公開等に関する法律第七条の規定により、村長の資産等の公開に関する条例を制定するもの)

三、旭志村手数料条例

(国の法改正により窓口業務の一貫である戸籍関係の手数料が改正されたのに伴い住民票、印鑑証明及び各種証明等の手数料を現社会情勢を考慮し改正するもの)

四、議会の議員の報酬及び費用弁償に関する条例の一部を改正する条例

(議員の報酬を次のとおり改正するもの。議長三十万円を三十万六千円に、副議長二十四万七千五百円を二十五万二千四百円に、委員長二十三万六千三百円を二十四万九百円に、議員二十二万五千円を二十二万九千五百円にするもの)

五、村長等の給与及び旅費に関する条例の一部を改正する条例

(村長の給与を七十六万五千円に、助役の給与を五十八万九千円に改正するもの)

六、教育委員会教育長の給与、勤務時間及びその他の勤務条件に関する条例の一部を改正する条例

(教育長の給与を五十二万五千円を五十三万六千円に改正するもの)

七、旭志村一般職の職員の給与に関する条例の一部を改正する条例

(国家公務員の給与改定に準じて一般職の職員の給与を改正するもの)

八、旭志村税条例の一部を改正する条例

(精神保健法の一部改正に伴い、身体障害者等に対する軽自動車税の減免に関する条例の中で、減免対象となる精神疾患患者を精神障害者保健福祉手帳に改めるもの)

九、旭志村の字の区域変更について

(県営護国地区旭志地区土地改良事業で実施した伊坂工区の区画整理により、字の区域の変更が生じたのに伴い、変更するための議会の議決を得るもの)

十、土地改良事業の施行について

(妻越の山田堰から村道森北線に沿って流れている用水路の一部を改修するもので、土地改良事業の認可申請について議会の議決を得るもの)

十一、菊池台地総合土地改良事業組合規約の一部変更について

(当組合の事務所建設により事務所が移転したのに伴い、規約の変更をするもの)

十二、熊本県町村職員退職手当組合規約の一部変更について

(複数の一部事務組合が複合化するため、脱退し新設された組合が新たに加入することに伴い、規約の変更をするもの)

十三、平成七年度旭志村一般会計補正予算(第五号)

(補正額二億九千二百一十九万九千円を追加し、歳入歳出それぞれ三十四億七百四十三万四千円とするもの。歳出の主なものとして、民生費のデイサービスショートステイ建設補助金二千八百一十一万二千円、総務費のリープロ事業九千二百五十七万円、衛生費の老人保健への繰入金三千三百七十八万円、土木費で村道高柳・北桜ヶ水線追加工事三千七百三十三万六千円)

十四、平成七年度旭志村民健康保険特別会計補正予算(第二号)

(補正額七百万円を追加し、歳入歳出それぞれ四億七千六百四十六万円とするもの。歳出の主なものとして老人保健拠出金の増に伴う

医療費拠出金として二千二百二十九万七千円、高額医療費七十三万六千円、新共同電算事業に伴うシステム開発として四十三万八千円)



中村 輝雄 議員

一、農業振興について

米市場の部分開放など輸入自由化が進む中で、十一月、新食糧法が施行された。政府は、転作面積を今まで以上に厳しい生産調整の推進を新聞等に発表した。新しい生産調整の重点は、これまでの生産性の高い水田農業の確立という観点からも、自主流通米を中心とする米の需給と価格の安定をめざしてということだが、平成八年度の都道府県別に生産調整対策の割当を見ると不公平なところも見受けられる。本村においても減反面積が増えているようで、これをどのように考えておられるか、お尋ねしたい。

(答弁 岩根村長)

米がご承知のように過剰基調の中で、そういうことから新食糧法は作る自由、売る自由を大きく打ち出したものですが、やはり膨大な過剰米を抱えていることから、さらに転作を強化しなければならぬと、そういうことで来年度の転作についても、国の方で目標面積が示されたということですが、村の目標面積についても、不公平感はないかということですが、やはりこれは自主的に過剰米を生まないうちに生産調整に努力をしてい



工藤 道昭 議員

一、リープロ事業と四季の里・旭志について

オープン以来五ヶ月あまりとなる四季の里の今までの運営状況ながら、今後の課題をいかがお考えか。また、リープロ事業の残事業についても七年度後半で見直すということだったが、見直しの作業はいかがなっているか伺いたい。

(答弁 岩根村長)

今後の課題として考えていることは、まず利用料金等についての不合理はないか、休憩室の使用料、入浴料、広間の利用料等、全体的に十分検討しなければいけないと思います。まだ半年そこそこといったところですので今後の状況も十分見ながら、不合理な点があれば改善をしなければいけないと思っています。それから冬場の集客の対策、年間を通じての集客努力、その対策についてもいろいろ工夫をしていかなければいけないと思っています。

事業計画の中で、テニスコートの建設計画もあったわけですが、これらの事業をどうするかのお尋ねですが、キャンプ場、オートキャンプ場これらかなり規模を縮小したものであり、ここで、一テンポおいて集客の状況なり、今後の

見直し等十分検討しながら、まずは実施した事業の内容の充実に努める、その上で幹事会なり協議会に十分協議をして考えていきたいと思っています。従って、テニスコあるいは湯舟の溜め池開発、ホテル資料館、そういうことにつきましては、今後十分検討させて頂くということをお願いしたいと思っています。

(答弁 中村企画課長)

四季の里の運営状況についてですが、十二月十七日までの結果として、森の泉の利用客数が七万三千七百四十人、広場・牧場の利用客数が四万九千六百七十五人と、これはあくまで券売機のカウントですが、レストランだけを利用する、あるいは宴会だけを利用されたお客さんを入れると、実際の数値はこれより上をいっていると、森の泉とふれあい広場・牧場を合計すると十二万三千三百七十九人の人が利用されており、当初の目標の数値からすると五ヶ月で五十八%に達している状況です。

収支の方は、十月末現在で千百万円程経常利益が出ております。

二、農業振興対策について

本村の農業農村活性化対策本部が設置されているが、その後の活動状況なり、今後の計画等について聞かせてほしい。

は、減反をしない農家が減反を引き受けた農家の一部を補填するところの、とも補償制度による全員参加が重要だろうと思う。新食糧法が農家のためになる法律であるように農家自身の自助努力を促すとともにJAなり行政の積極的な取組が大切であると思う。村内でも大規模の機械を投入して請負的なことをやっておられる方々、農家組合なり営農集団の方々が本気になって考えるような体制を行政が一丸となって農協と進めてほしいと思うが、いかがお考えか伺いたい。

(答弁 甲斐助役)

本村の農業農村活性化対策本部の活動状況ですが、本年一月に第一回の具申を村長に出しました。その答申の主な内容は、旭志村の農業農村の振興方向と急がれる重点課題の二つでした。

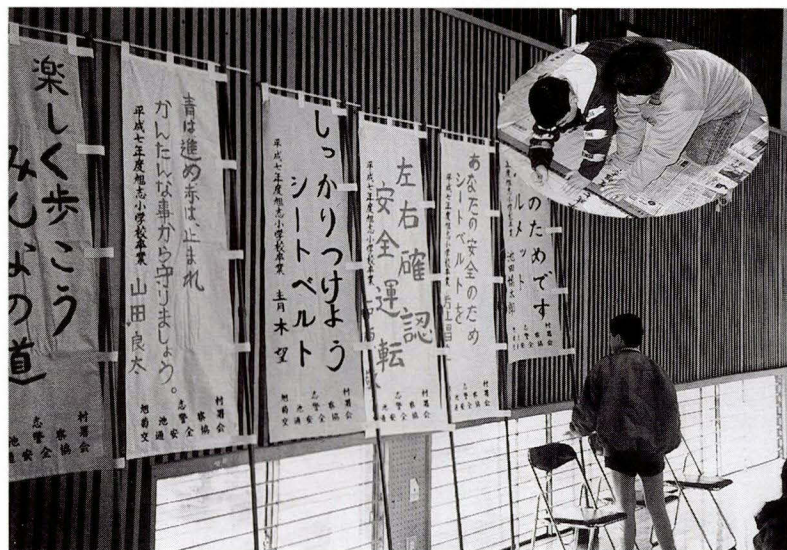
急がれる重点課題のうち、農家負担の軽減を図るために平成七年度で予算化し、実施しているところ。家畜糞尿処理対策の方も、堆肥センターの建設に取組み、一億円規模の堆肥センターが二か所建設中です。堆肥センターについては八年度も継続していく予定になっています。

現在二回目の具申に向けて、急がれる重点課題の検討を行っていますが、まだ煮詰まっておりましたが、概ね次のように考えています。

とびつ
くす

卒業記念に交通安全の願いを 込め、のぼり旗を製作

卒業まで指折り数えるこの時期、旭志小六年生では、親子で交通安全ののぼり旗を製作しました。これは、卒業の記念と交通安全への認識を高めることを目的として製作したもので、のぼり旗には各親子で考えた交通安全のキャッチフレーズ等を、思い思いに描いていました。こののぼり旗は、今後交通安全運動期間（年六回）中に「道の駅」を中心として、安全交通を



完成した作品

魅力

ゆとりある畜産 経営の確立に貢献

農業コンクール優良賞を受賞
旭志村定休型畜産ヘルパー
利用組合
平成七年度の熊本県農業コンクールにおいて、旭志村定休型畜産ヘルパー利用組合（組合長 中村幸弘氏）が経営組織の部の優良賞を受賞しました。同組合は平成三年から一年中休みの無かつた畜産経営に定休日設けるため、県下で初めての畜産ヘルパー制度を導入しました。導入後は、生活にメリハリができ、ここから生まれるゆとりから生産への意欲も高まり、当初十四名だった組合員も現在では二倍近い二十一名に増え、その効果は着実に現れており、今回の表彰となりました。



旭志村青少年健全育成村民大会

明るく、たくましく、そして
健やかな青少年の育成を願って
—— 青少年健全育成大会 ——



二月二十
五日（日）、
多目的研修
センターで
は、青少年
健全育成村
民大会が開
催されまし
た。大会で
は、村内関
係者約九十
名が参加し、
長崎大学川
崎名誉教授
の講演をは
じめ、妻越
地区自治公民館長の
岩根彰男氏から
「豊かな地域づく
りをめざして」と
題して、妻越区の
公民館活動を通し
ての実践報告があ
りました。又岩根
さんは環境問題に
ついて触れ、村
内での二酸化13
32定値により、
基準値を超えよう
かという箇所があ
ること等についても指摘されまし
た。

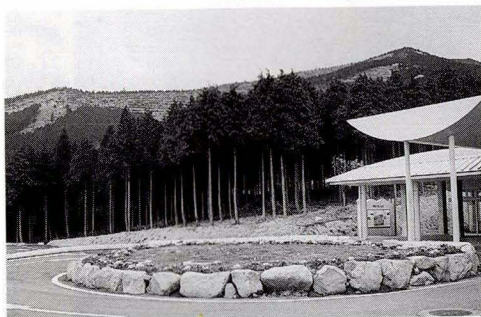
皆さま
からの身近
な情報をお待ち
しております。

リープロ業

四季の里・旭志

ログハウス建築工事始まる

先月号で、キャンプ場関係工事の着工について紹介しましたが、今回、保養センター横のスペースにログハウス三棟の建築工事が着工しました。これは九太組み二階建てとなっており、森林の中でちょっと贅沢にゆつくりくつろげるスペースとして人気を集めそうです。ログハウス建築工事（二階立て）
四〇・〇八㎡
工期 平成八年二月二十七日から
平成八年三月二十八日まで
請負業者 菊池森林建設株式会社



ログハウス3棟の建築予定地

健康教室を 始めました

教室生随時募集中！

四季の里では、只今健康教室生を募集しています。これは、成人の方を対象に、温泉の入浴を通じて、軽い運動を交えながら、健康的な体づくりに励んでいただくとう始めたもので、参加料は一回四〇〇円となっております。村民皆様方の積極的な参加をお待ちしています。
※毎週 火・金 PM7時～PM8時

温泉利用者 早くも 十万人突破！

参加者を随時募集しています。
参加料 四〇〇円（入浴料込み）
申込みは四季の里まで
TEL 3713939
二月十二日、四季の里の温泉利用者が十万人を超えました。これは当初計画からすると三カ月早い達成であり、広場・牧場関係をあわせると既に十六万の方が利用されたこととなります。

ふれあい広場 牧場だより

白銀の世界に カンガルも びっくり

二月一日、熊本県地方は、強い寒気団に覆われ、二日早朝には久々の積雪を観測し、通勤・通学時には、村内の至るところで渋滞がみられました。四季の里でも5cm以上の積雪となり、カンガルは寒さに負けることなく、元気に飛び跳ねていました。



ふれあいセンターだより

新センター長に 三池 和博氏就任

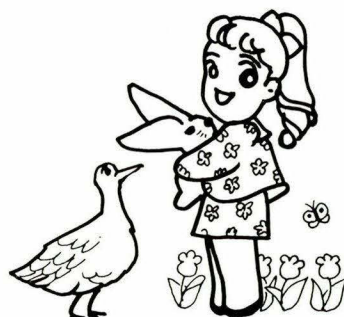


三池 和博氏

三月一日付けで、三池和博氏が新センター長に就任しました。三池氏は川辺区に住む五十六歳で、これまでの経験を生かし今後はセンターの更なる発展の為に尽力頂くこととなります。ふれあいセンター共々宜しくお願いいたします。

たのしい春休みの イベント盛りだくさん

子供達にとって楽しみな春休みまでもうすぐ。広場・牧場では、この春休みの期間中、アヒルのレースをはじめ、かわいひよこやうさぎとふれあえる楽しいイベントを用意してお待ちしております。春の快い日差しをおもいつきり浴びて、楽しい一日をお過ごし下さい。



運命の出会い

一人一技の紹介の二十四番目は、小原の前田好子さんです。好子さんは西原村出身で三十四歳になられ、ふれあいセンターに勤務されています。中学、高校と体操競技をされていて、教育委員会の家庭教育学級講師として保育園の園児や保護者に親子体操等の指導をしていただいています。

今回、「旭志村生涯学習一人一技ボランティア指導者」の登録をされました。これから村民のみなさんに体操やリズム運動等の指導をしていただきたいと思いますので紹介します。



いつも笑顔の絶えない前田さん

① 体操を始めたきっかけは、自宅が西原中学校の前でいつも遊び場でした。小さい頃から体が柔らかく、五つ違いの姉や友達に体操や鉄棒などやらされ体操が好きになりました。

中学校に入学して、当然体操部に入部し、三年生の時にはキャプテンを務めました。阿蘇郡大会で個人一位になり、県体に出場することが出来ました。そのとき、中央女子高校の佐藤先生と運命の出会いがありました。ちょうど大会を先生が見に来られていて、高校に誘っていただきました。

佐藤先生の推薦で特待生で入学しましたが、三年間は練習で青春がありませんでした。高一の時、学年別新人戦で二位をとることが出来、四種目(段違い平行棒、床運動、跳馬、平均台)の中では、段違い平行棒が得意でした。団体は五人で県大会で優勝しないと全国大会には出場できませんが、全員の努力で、高一と高三の時に団体とインターハイのダブル出場を果たすことが出来ました。高三の時の国体で段違い平行棒の規定演技では三位になりましたが、自由演技で点が伸びずに残念ながらメダルは取れませんでした。

大学に行かないかと誘われましたが、家庭の都合で断念し、大阪に就職しました。母が病気になる、熊本に帰って

きて、熊本市内に就職しました。主人と結婚して長野や大阪、北海道を転動しました。子ども達には体操幼稚園に通わせて体操を習わせました。平成六年の四月に旭志村に帰ってきました。

② 体操のよさやきついところは自分を表現できる感じがいいですね。自分が頑張った分は、かならず自分に返ってきます。つらいところは、体重との戦いですね。毎日体重計に乗ってから練習します。増えたらアキレス腱を切る恐れがありますので、練習できません。三年間、米つぶもアイスクリームも食べられず、キャベツの千切りをマヨネーズではなくソースをかけて食べました。

恩師の佐藤先生が平成7年に退職されたのが残念です。初めての練習で、先生を信頼出来なくて、「先生、しっかり補助お願いします」と言って、こんなことをいう生徒は初めてとびっくりされた思い出があります。

私が三年間続けられたのは、けががなく不死身でしたからです。段違い平行棒の練習中に、フィニッシュの時、手のプロテクターが切れ、頭から真逆さまに落ちましたが、瞬間的に体をひねって奇蹟的にかすり傷ですみました。

③ 今後の夢はなんですか。前から思っていたんですが、子ども達に体操の楽しさを教えていきたいですね。柔軟性は運動の基本なのでそれを養わせていきたいし、将来は小さい子ども達を集めて、体操教室をやりたいと思っています。

親子ふれあい体操の指導をお願いしていますが、前田さんは今も体が柔らかく、自らお手本を示され指導されています。また、「主人も以前ドラムをやられていたそう、お二人とも教えたという希望を持ってもらえるようです。これから夫婦仲良く続けてください。



これからも、一人一技の紹介を続けていきますので、近所にいろいろな特技・免許・資格等をお持ちの方を、気軽に応募・推薦していただきたいと思います。こちらの方からお話をうかがいにまいりますので、ご協力をお願いします。

旭志村教育委員会 小森 稔

吃水深し、新食糧法の舟出

村長 岩根 正英

「作る自由と売る自由」を大きく打ち出したと言われた新食糧法が昨年十一月一日施行となり本年から、米の生産と流通は新しい時代を迎えることとなった。

新食糧法の柱は、一、計画制度を中心として生産調整や備蓄も法制度で位置づけ、全体需給を調整する。二、自主流通米を主体とし、民間流通の良さを生かす。三、需給実勢を反映した価格形成。四、流通規制を緩和して多様な米流通ルートとする。となっている。

作る自由といっても、米の全体需給は計画的に調整され、政府が需給見通しをたて、生産目標、計画出荷数量を示し、その為の生産調整も法律に明記され、生産者自らの自主的取り組みを尊重するとなっている。つまり需給の安定と価格の安定を図るため、生産者自ら考え、自主的に需給バランスを維持し価格が暴落することのないようにしなさいと言うことである。手上げ方式でいわれた生産調整も、既に八年度の調整すべき対

村長室から こんにちは



象面積が市町村毎に指示された処であるが、国の持ち越し在庫、九州地区の生産量の二倍に匹敵する二百二十万トンから二百四十万トンもあり、国の計画備蓄量を大きく上回るものであり、従って生産調整も昨年一昨年を上廻るものとなっている。全国に指示された、この生産調整が、完全に達成されない場合、仮りに八十%に終わった場合は二割の価格下落となると試算されている。従って今年からの生産調整は、生産者自身の合意に基づき「全員参加による生産調整」の取り組みが重要であり、その中の「とも補償制度」等の相互調整機能を強化し水田営農の安定に努力しなければならぬでしょう。行政では、農業委員会や生産調整推進協議会の審議を踏まえ、農協と一体となり、部落座談会等での新食糧法による生産調整の説明、本村の目標面積百六十三ヘクタールの調整に対する全農家の合意づくりと取り組みについてお願いしているところですが、水田

営農稲作の維持発展の為に全農家の皆さんのご協力をお願いしなければなりません。一方流通についても従来の単線から流通規制も大幅に緩和され多様な流通ルートとなつてまいりますし、そのような中で産地間の競争も激しくなり、

銘柄格差を拡大することが考えられます。旭志の米は他の産地に比べて品質食味共に優れていると自負している処ですが、安全でおいしい米づくりに努力することも大きな課題となっております。先ずは、米過剰の中でのスタートとなる新食糧法の中で八年度の生産調整が全農家の皆さんの合意により、目標を達成して頂き、価格の暴落を招くことのないよう、ご協力を切にお願いするものであります。



五人で生涯学習 しませんか？

二月号で紹介しました「旭志村生涯学習一人一技ボランティア指導者活用事業」の指導者の登録を四〇名の方がされました。その指導者講習会を熊大の古賀倫嗣先生をお招きして開催し、「生涯学習社会と指導者の心得」についてお話をいただきました。

登録された指導者のご紹介をします。



- 福祉ボランティア
- 高齢者福祉ボランティア—岩尾ヒロメ・斉藤タツエ・清水スミエ
- 趣味
- 華道—赤峰和子・岩根良子・甲斐玲子・西光枝
 - 書道—上野キヌエ・安武ヨリ子
 - 古典講座—赤峰徹也
 - 文化財・郷土史—岩根貞良・大塚良吉・坂本戸一・山田重仁
 - 民話—坂本戸一
 - 短歌—郷松樹
 - 舞踊—井上豊子・斉藤タツエ・三池哲子
 - 紙細工—藤野光子（紙の傘）—芹川龍子
 - 竹細工—（ざる）森 亨（スーパードンボ）中野敏行—森隆一
 - 着付け・和裁—永田セツ子
 - 詩吟—藤野卯吉
 - カラオケ—中尾純一・安武賢次
 - 銅板絵—安武雅一
 - 手話—中尾純一
- 環境
- ほたる—稲葉一義・稲葉辰馬
- 栽培
- 庭木・苗作り—稗田鉄蔵
 - エビネ蘭—上野安馬
 - 孔雀サボテン—斉藤昭夫
- 料理
- 牛乳豆腐—糸岡トシ子
 - 薬草作り（延命草・ウーロン茶・アロエ酒）—永田ツヤ
 - 玄米餅・薬草茶—松永義君
 - 人参入りカラモムス—水谷ミネ
- スポーツ
- グラウンドゴルフ—上野安馬
 - ゲートボール—森 亨
 - 護身術—高宗正和
 - 水泳—岩根彰男・中村みよ子
 - 器械体操—リズム体操—前田好子
 - ダンス—中尾純一

この事業では、5人のグループを作っていただき、上記の学習の指導者を教育委員会が派遣します。謝礼は1回2,000円支払ってください。申込みは必ず教育委員会にお願いします。2週間前までに申請書を出してください。

指導者の方は張り切っておられますので、村民のみなさん気楽にグループを作られて、指導者の方をよんで楽しく生涯学習をしませんか。

くわしくは教育委員会におたずねください。

平成八年菊池広域行政事務組合第一回議会定例会開催される

平成八年第一回定例会が二月二十日菊池広域消防本部で開催されました。提案された次の七案件は原案通り可決されました。

- 一、菊池広域行政事務組合手続条例の制定について。
- 二、菊池広域行政事務組合ごみ焼却場の設置及び運営に関する条例の一部改正について。
- 三、専決処分報告及び承認を求めることについて。
- 四、平成七年度一般会計補正予算について。
- 五、平成七年度特別養護老人ホーム特別会計補正予算について。
- 六、平成八年度一般会計予算について。
- 七、平成八年度特別養護老人ホーム特別会計補正予算について。

平成八年度予算
一般会計九億八百五十一万八千円
議会費 二百二十七万三千円
総務費四千九百四十五万三千円
衛生費一億四千五百五十七万五千円
（し尿処理費一億四千九百五十万・塵芥処理費一億四千四百七十五万）
環境センター・クリーンセンターの設備機器の整備（オーバーホール）を行い、適正な維持管理と機能保持に努めます。

消防費四億八千一百二十五万五千円
消防費においては、救急業務高度化整備事業（補助事業）として高規格救急自動車を購入、救急救命率の向上に努めます。
公債費一億二千五百九万七千円
予備費五百万円

特別養護老人ホーム特別会計
四億三百六十五万二千円
老人ホームでは入所者の処遇の向上を図り、入所者が安らぎのある生活を送れるよう施設作りを努めます。
民生費三億八千五百四十万四千円
公債費 二千二百一十一万一千円
諸支出金 十二万七千円
予備費 百万円

ごみ焼却場使用料の改正について

菊池広域クリーンセンターに搬入されるごみの量は、平成元年操業以来、平成七年までにおいて一・五倍の増加を示しています。今後、ごみの減量、分別収集についてみなさんのご協力をお願いいたします。

四月一日から個人持ち込みのごみ焼却場使用料金を次のように改正します。

事業活動に伴って生ずるごみ—〇〇キログラム未満は無料でしたが、二〇〇円を徴収し二〇キログラム増すごとに五〇円を加算します。一般家庭から生ずるごみにつ

「九州青年の船」熊本県団員募集

目的
県内の青年を韓国、中国に派遣することを通し、国際的視野を広め、郷土の姿を正しく理解させるとともに、九州各県はもとより、両国青年との交流研修を通して心身の鍛錬を図り、地域・職場・学校でリーダーとなる次代を担う青年の育成を図る。また、研修後における地域での社会参加活動の促進を図る。

参加対象
県内に居住する二十才以上三十才未満の青年（平成八年四月一日現在）

募集期間
平成八年四月一日～五月十五日

負担金
七三、〇〇〇円

研修期間
平成八年八月二十五日～九月五日

派遣先
大韓民国（ソウル）、中華人民共和国（北京・天津）

研修内容
訪問地研修—ソウル・北京市内

「熊本県少年の船」団員募集

目的
県内の少年を沖縄県に派遣し、沖縄県での体験学習や小・中学生との交流を通して、明日の郷土を担う少年の育成及び少年団体の強化と地域におけるリーダーの育成を図る。

参加対象
県内に居住する小学校五・六年生、中学生

募集期間
平成八年四月十五日～五月十日

負担金
四五、〇〇〇円

研修期間
平成八年七月二十六日～三十一日

派遣先
沖縄県

研修内容
訪問地研修—沖縄県の小・中学生との交流会、平和学習、参観活動
船内研修—少年の船まつり、班

「熊本県少年のつどい」団員募集

目的
県内の少年を国立諫早少年自然の家に派遣し、各種研修を通して心身の鍛錬を図り、明日の郷土を担う少年の育成を図る。また、併せて青少年団体の組織の強化と活動の活性化を推進する。

参加対象
県内に居住する小学校五・六年生、中学生

募集期間
平成八年四月十五日～五月十日

負担金
一五、〇〇〇円（予定）

研修期間
平成八年八月九日～十二日

派遣先
長崎県「国立諫早少年自然の家」

研修内容
クラフト活動、星座の観察、沢あるき、オリエンテーリング、キャンドルのつどい

応募先
居住地の市町村教育委員会

スポーツ安全保険に 加入しましょう

―平成八年度のスポーツ安全保険が三月より加入受付開始―
子供会や運動クラブなど五人以上の団体であれば加入できます。
加入して万一のけがや賠償責任に備えましょう。
心臓マヒなどの突然死等にはい
（096-3851633）
本県支部まで
問合せは、スポーツ安全協会熊
補償内容は、左記のとおりです。
賠償責任は、自己負担1,000円）
対物賠償
500万円
（自己負担
1,000円）
突然死および日射病、
熱射病による死亡
120万円
対人賠償
1億円
（自己負担
1,000円）
一日につき
1,500円
一日につき
4,000円
最高
2,000万円
死亡後
遺障害
入院
通院
掛金
（1人
年額）
区分

区分	掛金 (1人 年額)	傷害保険(保険金額)			賠償責任 保 険 (賠償 限度額)	共済見舞金
		死亡後 遺障害	入院	通院		
一 種 A	400 円	最 高 2,000 万円	一日に つき 4,000 円	一日に つき 1,500 円	対人賠償 1億円 (自己負担 1,000円)	突然死および日射病、 熱射病による死亡 120万円
一 種 B	600 円	500 万円	1,800 円	1000 円	対物賠償 500万円 (自己負担 1,000円)	
一 種 C	1,300 円	2,000 万円	4,000 円	1,500 円		

世界ハンドボール選手権大会 ボランティアスタッフ募集

事務局では、九十七年五月十七
（六月一日）に行われる同大会運営
に関する一般および語学ボランテ
ィアの第一次募集を四月末まで実
施中。
活動の内容は、会場整理、案内、
選手団や海外からの来訪者とのコ
ミュニケーションの補助等。
役場窓口においてある募集要項
をご覧ください。お問い合わせは、
当事務局ボランティアスタッフ募
集係まで。（096-38717
311）

あなたも認定農業者になりませんか？

農業経営改善計画

- どんな作目の組み合わせでどれ位の規模を目指すのか
- 資本装備、経営管理、就業条件等をどう改善するのか
- その結果どれ位の所得水準、労働時間を実現できるのか

認定のための要件

- 計画に記載されている目標が、市町村が定める「基本構想」の経営指標の水準以上であること
- 目標を達成することが確実と見込まれること
- 農用地の効率的・総合的な利用を図る内容になっていること

認定のメリット

制度上措置されているものだけでも、次のようなものがあります。

- 経営管理研修会の実施
様々な研修に参加できます。
- 低利資金の借入
施設・機械の整備や運転資金等について農林漁業金融公庫資金の貸し付けが受けられます。
- 機械施設の割増償却
経営面積を一定以上拡大すると農業用の機械・施設の減価償却費を20%まで割り増しして必要経費に計上できます。
- 農用地の利用集積
経営規模の拡大を図りたい場合、農業委員が利用関係の調整を行い、農地の斡旋が受けられます。



もう一度
あなたの保健婦
資格を生かし
ませんか！
高齢化が進み、また人々の健康意識が高まっている今日、住民の方々の健康づくりを支援する保健婦が求められています。
このため、県では保健婦の資格を持ち、現在働いていない方で、いずれ保健婦として働きたいと考えている方を探しています。
条件が合えば働きたい、今すぐでなくても将来仕事をしたいと考えている方、県ナースセンターまで是非御連絡ください。
連絡先 熊本県ナースセンター
〒八六二
熊本市東町三丁目十番三
十九号 ☎096136
517660

国民年金

★四月から国民年金の 保険料が変わります

四月から、国民年金の保険料が二、三〇〇円になります。皆さんの納める保険料は、年金制度の大切な財源です。
高齢化が進むなか年金制度を健全に運営していくためには、年金の給付と保険料のバランスを保つことが必要です。
だれもが老後を年金で暮らせるよ

★国民年金には保険料の 前納制度があります

国民年金の保険料を毎月納めるのが面倒な方や、ある時期にまとまった収入のある方は、保険料の前払い（前納）をすることができます。
前納できる期間は半年または一年分と、すでに保険料が決まっている期間の分（平成九年三月分まで）です。納め忘れもなく、便利です。
なお、前納していた方が途中で会社などに勤めたり、死亡したりしたときは、まだ経過していない期間の保険料は還付されます。



いじめ、不登校、非行、育児、しつけ、心と体の発達など、こどもに関するあらゆるご相談を専任の電話相談員がお受けしております。何でも、お気軽にご相談ください。
匿名可 秘密厳守
専用電話番号
096138211110
相談期間
（月）金 午前九時～午後七時
（土、日）午前九時～午後四時
但し、祝祭日及び年末年始は休みます。
平成八年三月一日～三月三十一日は、フリーダイヤルを設定しておりますので、通話料金無料で相談できます。フリーダイヤル
01201671110



**大津郵便局
からのお願い**

郵便物には番地、棟、室番号等まで詳しくお書き下さい。
記載がない場合、配達出来ないこともありますので、ご注意下さい。

番号	手数料の種類	件数	旧料金	改正料金
1	住民基本台帳	(1)住民票の写し	1件 200円	300円
		(2)閲覧	1件 200円	300円
		(3)記載事項証明	1件 200円	300円
		(4)不在住証明	1件 200円	300円
2	戸籍の附票の写しの証明	1件	200円	300円
3	外国人登録済証明	1件	200円	300円
4	印鑑登録	(1)新規登録証交付	1件 200円	300円
		(2)改印による登録証交付	1件 500円	500円
		(3)登録証再交付	1件 500円	500円
		(4)証明	1枚 200円	300円
5	納税証明等税に関する証明	1件	200円	300円
6	不動産に関する証明及び閲覧	1件	200円	300円
7	公簿、公文及び図面の閲覧	1件	200円	300円
8	公簿、公文及び図面の写し	1枚	200円	300円
9	農業委員会耕作証明	1枚	200円	300円
10	その他諸証明	1件	200円	300円
11	各種公的年金の現況届の証明	1件	200円	無料

6662