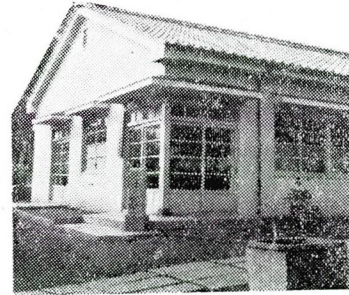


### 住宅難緩和に 都より融資の御知らせ

都では住宅難緩和の一端として住宅金融公庫の貸付予定者で現在手持資金の不如意から建築費に困つてゐる人に対し、その住宅建築を助成する目的で建築費及び用地費の一部以内を融資するのことに成り、その第一回貸付が約二千戸を対象とし、五千六百万円の予算で、十月三十日からこの九日までの間に受け付けが、

### 三田出張所落成 防いで泣き顔 かかつて泣き顔 防いで笑顔



事務室狭いのため、かねて隣接地に新築申であつた三田出張所庁舎は、地元建設後援会の協力によつて竣工し、十月二十六日に移転新庁舎において業務中であつたが、秋晴れの十一月一日午前十一時より同庁舎において区関係者、地元後援会関係者その他来賓多数の落成式が盛大に挙行された。

二、申込場所  
千代田区大手町二九丸  
三、申込の方法  
四、貸付額住宅金融公庫貸付額の十五分の二以内、但し一人最高三万五千元を限度とする  
五、貸付の契約  
六、償還及び利率  
七、資金の貸出  
八、融資証明書  
九、本人の申請により建物の上棟現場調査の上、知事の融資証明書を交付する

通知する  
六、償還及び利率  
七、資金の貸出  
八、融資証明書  
九、本人の申請により建物の上棟現場調査の上、知事の融資証明書を交付する

予防接種について  
終戦後五ヶ年漸く政治的、経済的の面に於て稍落付き、生活面も終戦当時と異なり明るさを感じられる一方疾病治療方面に於ても種々抗菌性物質、ストレプトマイシン、オレトマイシン、テラマイシン等が次々に発見され治療界に新しい時代が現れ出つてあります。終戦後の出づきの衛生状態に於て、食糧事情の悪化に伴ひ、食糧不足の未だ記憶に新しいものが数年来全般に急性伝染病、漸次減少して来ておりますが食糧事情の好轉と平行して消化器系伝染病に赤痢の発生は増加の傾向にあります。全国的に予防注射は百二十名以上の発生を昨年三月以降今日迄芝管内に於て百二十名の発生を昨年三月の約二倍、東京都は昨年の三倍強の発生であります。そこで我々は伝染病に對しては何時如何なる時に大流行を來すか解らぬので常に警戒致さねばなりません。警察が爲に我々の周囲を清潔に環境を良くし、予防注射を受け免疫を作ります。予防注射に就きましては各市民の御承知の事と存じますが、昭和二十三年予防接種法と云ふ法律が出来た。予防注射の事と云ふ核、スチア、インフル、

## 港区政ニユース

### 第四回臨時区議会開催 追加更正予算その他可決

改正区税を主たる財源とする追加更正予算その他を審議する第四回臨時区議会は、十一月六日に招集されたが、まず同日午前十一時より提出議案の説明が開かれ、中西区長、小田助役の説明に對し終始熱心な質疑応答がかわされた。午後四時三十分本会議開会、臨時出席検査立会人六名を選任し、ついで寄附受領の報告を終り、区立図書館條例制定、区営白金共同作業所條例制定、区公園設置條例制定、児童遊園設置條例制定、議員報酬及費用弁償に関する條例改正、区長助役収入役及び副収入役の給料旅費條例改正、区金庫事務取扱條例の指定、土地購入並びに賣買取約の締結、寄附受領については、いづれも原案通り可決、三田四町はか四児童遊園地設置に関する請願、青山小学校補修及び御田小学校運動場敷地買収方に関する請願については、それぞれ建設、教育常任委員長の報告通り採択することとなり、續いで上程された追加更正予算案については、特別委員会を設置しこれに附託することと決定し、第一日を終了午後六時散会した。特別委員会は本会議散会後直に協議会室において開催され、正副委員長、理事より五選、翌七日午前十一時より予算案の審議に入り午後六時に至るまで慎重な審議が続けられた。

### 教育委員選挙終る 投票率第一回選挙を下回る

都教育委員の選挙は十一月十日午前七時より午後六時まで都内各投票所において行われたが、当区の投票率は次の通り、割七分五厘強で、第一回選挙をはるかに下回る低調を示した。

投票者数(有権者数)
男(一、八八八(九三三))
女(一、三四八(九七三))
赤坂地区
芝地区
男(七、七九八(三、四〇))
女(五、八〇八(三、一五五))
麻布地区
男(二、二二八(三、四四五))
女(一、六九八(三、七三六))
赤坂地区
男(一、八八八(九三三))
女(一、三四八(九七三))

### 特別区税中十月納期 独立税収納状況

税目	地区	調定額	件数	収入額	件数	納付率
自動車税	芝	三、四〇、四〇〇	一、八五九	三、三、四〇〇	二、〇六六	一、八六%
	麻布	七、三三、〇〇〇	一、九四三	七、一、四〇〇	一、八五%	
赤坂	芝	五、四〇、〇〇〇	一、六四五	五、一、四〇〇	一、八五%	
	麻布	一、八〇、〇〇〇	四、〇〇〇	一、六八〇	一、八四%	
大	芝	一、四一、五〇〇	一、二七一	一、三、〇〇〇	一、七二%	
	麻布	一、七五、〇〇〇	一、二九九	一、四、〇〇〇	一、四四%	
計	芝	一〇、一、〇〇〇	三、〇〇〇	九、〇〇〇	一、三三%	
	麻布	七、一、〇〇〇	六、〇〇〇	六、六〇〇	一、三三%	
計		一七、二、〇〇〇	九、〇〇〇	一五、六〇〇	一、三三%	

事務所  
芝区役所  
芝区役所  
芝区役所

芝区役所  
芝区役所  
芝区役所

区議会 各種委員会  
十月二十一日開会、臨時会の招集  
十月二十一日開会、臨時会の招集

第二期特別区民税の納期は十一月一日から三十日までです。徴収書は既に一、二、三期分一緒にお届けしてありますから、納期に遅れないよう最寄の郵便局公金取扱銀行又は区役所及び支所の金庫へ御納め下さい。納税について御困りの方は区役所又は支所の税務課に御相談下さい。

電話開通  
高輪民生事務所  
かねてから架設申請中であつた高輪民生事務所の電話用出来るようになり、したので御知らせします。

電話開通  
高輪民生事務所  
かねてから架設申請中であつた高輪民生事務所の電話用出来るようになり、したので御知らせします。

### 國連軍傷病將兵の慰問並びに 罹災者救恤義捐金品の募集

韓国動乱に備へ、國連軍傷病將兵に對して心からの慰問をなし、又現地の住民に對しては戦争による苦痛を軽減するため、日本赤十字社が中心となつて、在京世界の代表者を中心として、國連動乱救恤會東京地方委員会が組織され、

救恤會が、韓國內務省の代表者と共に、東京各界の代表者を中心に、國連動乱救恤會東京地方委員会が組織され、

救恤會が、韓國內務省の代表者と共に、東京各界の代表者を中心に、國連動乱救恤會東京地方委員会が組織され、

### 教育委員選啓討論會

教育委員選啓啓蒙目指し、十月三十一日愛宕中學校で開かれた討論會、映画の余は折からガゼル台風來襲の報に折角の出席を挫かれたが、追々風弱をおさして集る熱心な聴衆は四十名を超え、一時半、文化課長の司會によつてCIE提供の文化映画「學校の改革」及び教育庁提供の幻燈「教育は誰のもの」を上映後、中西区長の挨拶に引つゞき連合軍民間情報部のジェームス・K・小林氏から「教育委員選啓の重要性」と題して、今回行われる教育委員選啓の意義、委員の任務、又この人を選ばざるべきか等について詳細にわたり具体的な例を挙げてその應出言論を行い、都民の衛生虫に対する関心を高めること、

### 寄生虫病予防週間

十五日から二十一日まで

衛生虫対策を以て、この週間の健康教育を行い、検査による衛生虫の保有者に対する啓蒙を実施中であるが、

### 厚生施設を視察

十一月一日午前十一時より厚生常任委員会は天保保育所予定地の三田民生事務所公園附近を調査し、ついで今回区に移譲された白金共同作業所視察の厚生委員

金子共同作業所の実情を視察

さらに麻布民生館、生保所予定地、青山浴場、青山民生事務所、所定公園附近を調査し、ついで今回区に移譲された白金共同作業所視察の厚生委員



上総予算の約三三・五%を占めるの之には教職員の人件費は含まれていないこと、又使途については現在のところ専ら二部教授解消の線にそつて、學校建設に重点的に使用されていゝ結果、施設その他の方面は、どうも二義的になること等につき説明あり、教育庁代表、濱沢港氏も、教育庁では本年度最高割合を占める本額にのほつては然し、戦災校の復旧に職前の坪数に比してまだ二六%という低率であり、二部教授を受け、現在四四%に上つてゐる學校に對しては、負担軽減について、委員の負担軽減に對し、都として出来るだけの努力はしてゐるが、目下學校建設面に最大の重点がおかれてゐる關係上、充分その意を置かれて、今後とも協力して貰いたいと結んで各自の意見発表を察あり、引つゞき熱心な質疑応答が交はされ、四時三十分終始演習禮に會を閉じた

### 文化委員・図書館を視察

十一月二日文化常任委員会は、今般の図書館運営委員の視察、今般の図書館運営委員の視察、今般の図書館運営委員の視察、



(国会図書館における一行)

と都知事が、民生委員の協力を求めて九月十五日現在生活扶助、住宅扶助、教育扶助、医療扶助、産業扶助の何れかを受けてゐるものに對して行つてゐるもので、結果保護の要否、種類、程度及び方法について新たに検討し、必要に応じてはその変更、停止又は休止等の措置をとることも出来る

### 学校給食座談會

完全給食が始められてから二ヶ月半、その間中毒事件をはじめ経費の点等にもいろいろと問題が論議され、家庭にも社会にも大きな関心を呼起しているが、港区においては施設面その他種々の隘路を乗り切つてともかくも順調にこの給食が行われており、これは関係各方面の努力はともよ功からこれに對する一般の理解と献身的な援助の力が大きいので、更に一層の進展を期するため、港区婦人会で十一月一日午後一時半、港區校給食問題に関する座談會を開催した

### 愛犬の登録を致しましよ

狂犬病の發生が、昨年來上り、一途を辿り、昨年今般は都内の狂犬發生数は昨年の一・九〇頭に對して九月末までには保護所と協力して各區に二〇六頭を對して、十二月五日までには都へ提出の運びとなる予定

狂犬の登録を致しましよ

### 天幕託兒所開設

昨今社會經濟の緊迫に伴い、失業者が増加し、その対策として種々の失業対策事業が進められてはゐるが、これら事業に就労する日僱労働者の中には幼児を連れてくるものも多く、就労のためどうしてもその保護に欠けるところが少くないので、今般都では児童福祉の観点からこれを放任せざるをえぬ幼児を收容する簡易天幕託兒所を都内十一ヶ所に設置し、その事務を区長に委任するとした

### 被保護世帯 全国一斉実態調査

生活保護法によつて保護を受けている世帯は、生活事情の苦しい今日相當數にのぼつてゐるが、今回之等被保護者に對し、九月十五日から一月一日までの四日間の全国の一斉調査が行われた。これに際しては、保護の実情を正確に把握し、保護の要する世帯の必要に応じて正しく行われてゐるかどうかを、保護の適正化を期するので、更に今回は教育扶助、住宅扶助

### 港区内被保護世帯及び人員數

種類	芝地区	麻布地区	赤坂地区	總計	備考
保護世帯人員	九、九一五	一五、九一五	一五、九一五	三二、七四五	教育、住宅
扶助人員	七、七五五	一五、九一五	一五、九一五	三九、五八五	扶助、住宅
扶助人員	七、七五五	一五、九一五	一五、九一五	三九、五八五	扶助、住宅

が生活扶助より分離されるのでその措置の徹底化を計つてゐる、調査の目的は保護の実態を正確に把握し、保護の実施機關である局長と都知事が、民生委員の協力を求めて九月十五日現在生活扶助、住宅扶助、教育扶助、医療扶助、産業扶助の何れかを受けてゐるものに對して行つてゐるもので、結果保護の要否、種類、程度及び方法について新たに検討し、必要に応じてはその変更、停止又は休止等の措置をとることも出来る

狂犬の登録を致しましよ