



可愛い子供の命とり 疫痢、赤痢 大流行の兆?

東京都の赤痢患者は、一昨年来、一、五千名に達する。昨年一、五千名に達する。多数の患者が発生したが、本年はすでに一月から五月十五日までに、一、七五二名(昨年同月二、三、四、五、六、七、八、九の合計)が全患者の六〇%、死亡者の九四%以上を示している。又六十才以上の老人も罹病率は高くなっています。予防にはこんな注意

赤痢菌は患者か保菌者の便と共に、いろいろ経路

職安だより

失業対策事業に就労する日雇労働者の増加にともない、これは著者のため体になり、力が弱り、食欲減退のため、どうしても冷たいものや生ものを食べるため、夏明けの湿度低下を気づかずに、寒気をする等、病気になるやすすくなっています。夏の高湿度が赤痢菌やこれに伝播する感、疫痢を盛んにするので、職安、疫痢の機会が多くなるからです。か、りやすい年齢層も多く、今、的の幼児が最も多

- ① 食物は必ず煮たり焼いたりして食すこと、生水や生ものは、古くならないものは食べないこと
- ② 調理場はいつも清潔に、又食品は信用ある清潔な店舗から買入れること
- ③ 便所の後、食物調理の前、食事の前、外出から帰る後は必ず手洗いをし、手拭いを乾かすこと
- ④ 糞は物凄く増殖力を持つて、この発生を防ぐこと、便所には金網や蓋を、塵

六月十五日芝罘宮恩賜公園で開催された港区弓道大会は、午前九時山田体育会長が、祝詞を述べ、旗の挨拶の後、試合を開始、参加者八十名、個人競技の部では各々近所の十射の中、石渡、田部、野口の三氏が十射八中を以て同点となり、決勝戦の結果、果園東電の石渡秀雄氏が、優勝の栄冠を射止めた。又三名一組の団体競技には十チームが参加、東京電力が、晴れの区長杯を獲得し、競技終了後それぞれ賞状並びに、おそろしい程の真剣な顔つきで集つて来ています。日雇労働者は、その環境からくる察察、言語、態度などの懸念が雇用主側からきつたら、就職に不利であつたが、内心に秘められていた「善なる人」これが漸次理解されるに従い、現在では雇用主各位から「思つてはみながった善良さがある」と好評を寄つて来るようになり、好年日雇労働者となり、労働者の将来が多幸であつたと、皆雇労働者の御理解を賜われ、日雇労働者を広く御用なされ、御協力の程をお願いいたします。(芝罘権業安定所)

弦はなる 港区弓道大会

多岐発見されています。医師の指示に從い、適当な治療すれば必ず癒ります。以上都民一人一人の細心な注意で、予想されている赤痢の大流行を最小限に抑えるよう努力しましょう。

に賞品の授与が行われて、六時大会の幕を閉じた。当日の入賞者は左記の通りである。

- 団体部
 - 優勝 尾島力チーム(一般)
 - 二位 恩賜公園弓道会A
 - 三位 恩賜公園弓道会B (桂田部、大平)
- 個人部
 - 優勝 石渡秀雄
 - 二位 野口修蔵
 - 三位 田部修吉

定職あつ旋の 波に乗る日雇労働者!!

頃から失業率漸く緩和に向いて、これと平行して活況を呈し、危機を脱して小康を保てる状態である。この時に当り二十六年十月東京部において失業対策事業就職資金貸付条例が施行され、就職から給料までのつなぎとしての資金を貸出し、常用化への強力な援助を与えるとともに、安定所も本年三月を常用化促進週月間と定めて、相

志が各国政府を通じて結ばれてるのである。加盟各国の国民の間には、すべからぬ国際連合と協力機構が結成され、文字通り「世界が一つ」の形に近づいて、その悲願がこのように国際連合に活動している。その苦しみを徹底的に味わい、又原子爆弾という古今

港区世帯数及び人口数 (6月1日現在)

地区別	世帯数	人口数	内訳	
			男	女
芝地区	35,669	140,374	72,486	67,888
麻布地区	14,409	54,927	27,827	27,100
赤坂地区	10,902	42,700	21,052	21,648
計	60,980	238,001	121,365	116,636

港区政ニユース

国連加盟は 国民の力で



去る六月月上旬、我が国の国際連合加盟申請に関する決議が閣院を通過し、この二十三日その正式の手続が国連の安全保障理事会に対して行われ、安全保障理事会の常任理事国である五大国、米、英、仏、ソ、中が賛成すれば、国連総会の決議にかけられ、その三分の二の賛成票を得れば、我が国の国連加盟が決定される。実現することになるが、この安全保障理事会の五大国のうち、我が国に賛成しないときは、国連に提案されず、従つて我が国は国連に加盟出来なことになる。この加盟申請の手続をしたらから、と云つて樂觀できません。然し我が国は独立に当り、講和条約の前文には「つぎりと国際連合に加盟申請章の諸原則に從つて、戦争

を以つて健康者の口から入り、食物とそれを扱う手とを、糞、この三つに最も注意しなければなりません。① 食物は必ず煮たり焼いたりして食すこと、生水や生ものは、古くならないものは食べないこと

住宅金融公庫本年度第二回融資申込受付が、左の要領で行われています。申込希望者は期間内に都内の公庫指定金融機関(勧銀、第一信託、相互銀行、各信用金庫等)へお申込み下さい。

自治権確立特別委員会 六月十八日午後一時開会、自治権確立運動経過報告。自治権確立特別委員会 六月二十日午前十時開会、自治権確立運動経過報告。区議会各種委員会 六月十八日午後零時、東京都商店裝飾コンクール実施に関する件及び協賛値上問題その他について協議。

給食品やプールの検査など 学校薬剤師各校に配置

東京都教育委員会は、近ごろの学校における赤痢、泉熱等が集団的に発生するの鑑みて、学校衛生の管理を強化するため、各学校に正式の免許状を持つて薬剤師を一名ずつ配置し、給食食品や器具、飲料水やプールの検査、プールの消毒

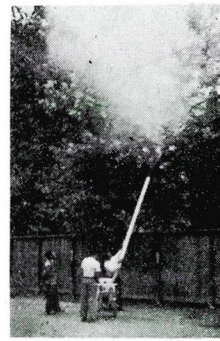
六月十五日芝罘宮恩賜公園で開催された港区弓道大会は、午前九時山田体育会長が、祝詞を述べ、旗の挨拶の後、試合を開始、参加者八十名、個人競技の部では各々近所の十射の中、石渡、田部、野口の三氏が十射八中を以て同点となり、決勝戦の結果、果園東電の石渡秀雄氏が、優勝の栄冠を射止めた。又三名一組の団体競技には十チームが参加、東京電力が、晴れの区長杯を獲得し、競技終了後それぞれ賞状並びに、おそろしい程の真剣な顔つきで集つて来ています。日雇労働者は、その環境からくる察察、言語、態度などの懸念が雇用主側からきつたら、就職に不利であつたが、内心に秘められていた「善なる人」これが漸次理解されるに従い、現在では雇用主各位から「思つてはみながった善良さがある」と好評を寄つて来るようになり、好年日雇労働者となり、労働者の将来が多幸であつたと、皆雇労働者の御理解を賜われ、日雇労働者を広く御用なされ、御協力の程をお願いいたします。(芝罘権業安定所)

住宅金融公庫本年度第二回融資申込受付が、左の要領で行われています。申込希望者は期間内に都内の公庫指定金融機関(勧銀、第一信託、相互銀行、各信用金庫等)へお申込み下さい。

自治権確立特別委員会 六月十八日午後一時開会、自治権確立運動経過報告。自治権確立特別委員会 六月二十日午前十時開会、自治権確立運動経過報告。区議会各種委員会 六月十八日午後零時、東京都商店裝飾コンクール実施に関する件及び協賛値上問題その他について協議。

備えあれば憂なし 納税貯蓄組合を作りましょう

終戦以来七年の長い歳月にわたつた占領も、この四月二十八日に終りを告げ、我々国はいよいよ独立日本として新生の第一歩を踏み出しました。戦争の惨禍は依然として道路や橋梁の荒廃に跡をたどる、経済自立のための産業復興の努力源たる電力資源開発工事をはじめとして、住宅の復旧、治水、植林、築堤等の工事の施工、更に社会福祉の精神に基いてなされる戦争犠牲者を含む全国幾百万の困難者の援護措置、又は義務教育施設の整備等々、急務を納税貯蓄組合法を制定、納



写真は 緑の葉を喰ひ荒す

「アメリカシロヒトリ」を退治しましょう

昭和二十四年の夏から我国の街路樹や果樹、又は桑などのアメリカシロヒトリといふ新害虫がつき、関東地方を中心に恐ろしく繁殖を遂げてまいりました。農作物に被害を及ぼすにつれて、関係官庁と密着連絡をとって、この防除対策に苦闘していますが、港区でも昨年同様、港区アメリカシロヒトリ防除対策本部を区役所において、区内の樹木を監視し、この害虫の発生を監視し、この害虫の発生した場合はその徹底の駆除に当たることになりました。区民の皆様、自宅や附近の樹木に注意され、この防除対策に御協力下さい。次にこの恐ろしい害虫アメリカシロヒトリの形態及び発生状況を参考までにお知らせいたします。



成虫

幼虫

税者各位が納税資金の貯蓄のために自主的な組合を組織する場合、これを種々便利とするため、この種々の法律上の基礎を定め、その活動を活発にさせるため、幾つかの補助金を交付する旨の法律を制定しました。以来、一ヶ月を要した今日、民主主義の健全な納税貯蓄組合が結成され、納税成額も逐次向上している傾向にあります。現在区内には約八百の納税貯蓄組合が結成され、約三万八千の組合員を擁し、その数は日を重ねる毎に増加の一途を辿つております。然し、現時点では、納税貯蓄組合の結成はこれからというわけであり、今後なお多数結成されることを期待されています。この納税貯蓄組合とは、一定の地域又は勤務先を単位として、個人又は法人が納税資金の貯蓄を目的として、税務団体のことを云い、構成員は二人以上何人でもよく、その加入又は脱退については、その制限を設けてはならないことと決まりました。組合の名称、主たる事務所の所在地、業務の目的等その内容を規定し、その事務所の所在地を管轄する事務局長、都税務事務所長、又は区長の何れかに提出すればよいので、若しその届出を怠ると、たとえ内容が納税貯蓄組合と同じ内容を持つ団体であっても、この法による組合とは認められません。この組合の行う業務のあらまは、組合員の委任に基いて、

① 貯蓄すべき金銭のとりま
② この預入先金融機関の選定
③ 選定した金融機関への納税資金の預入
④ 預金証書又は通帳の保管
⑤ 納税貯蓄組合は納付書等の納税に関する書類の交換に預入先金融機関へ納付の委託をなすこと等であつて、納税資金の貯蓄にあつては、組合員又は事務取扱者の不正利用を未然に防止するため、組合員各自の名称は必ずしも明らかとしません。この貯蓄組合の特長は、① 組合の予金利率には、所得税がからぬ。② 但し納税以外の目的でその予金を出すと、その予金は課税されます。③ 納税貯蓄組合は、従来の納税準備金の引出し制限がなく、必ず必要に応じて、黒字のたば、長さ三センチ、茶色、長さ一センチ、茶色、長さ一センチ、樹皮の割れ目、落葉や土中に潜る。「成虫」白色、前翅褐色の斑点があり、長一センチ位の蛾。駆除方法 虫や卵のついてる葉や枝を切り落して焼却するか、又はBHC、DDTなどの殺虫剤を散布して殺す。区対策本部は、区役所の経済課におかれ企画指導課に調査情報班、機動防除班(一頁五段の終りに続く)

要なきときで引出すことができ、かつ、② 組合の業務に関する書類及び納税貯蓄組合の予金通帳又は証書等は、すべて印紙貼付の必要がありません。③ 三十人以上の組合には、組合の事務に必要な使用人の給料、帳簿書類の購入費等、事務所用料、光熱費等、欠くことのできない事務費を補助するため、区務局長、都税務事務所長及び区長からそれら予金の範囲内で、その組合予金から納付した税金の額の割合に応じて補助金が交付されます。現在区内における納税貯蓄組合は三九、組合員は二八二名を数え、二十三区内でも優秀な成績を挙げておりますが、今後とも出来るだけ多くの方が、この納税貯蓄組合を設立し、納税資金の貯蓄を遂行されるよう当局では希望しております。この組合設立についての詳細は区役所並びに支所の税務課徴収係、又は税務署、都税務事務所におたずね下さい。なお地区別の組合設立状況は次の通りです。

地区別納税貯蓄組合員数	組合数
芝地	二四
芝地	九七
芝地	七
芝地	四
芝地	一一七
芝地	一一八
計	三九、二八二

戦没者遺族補償受付開始

弔慰金遺族年金など

終戦後長い間開き上げることの出来なかつた戦没者遺族補償の問題が、独立後やつと政治面に表れて、この四月三十日、法律第一二七号を以て戦傷病者遺族等援護法が公布されたので、戦没者や遺族の方々に幾分なりとも明るい将来が約束されることになりました。この法律に基づいて遺族年金や弔慰金、又障害年金などの請求受付をこの六月二十五日から、区役所及び支所の厚生係で行うことになりました。該当者の方々は左記事項をお読みになつて、必要書類を取揃え、前記係まで御出かけ下さい。

遺族年金

遺族の範囲 軍人や軍属で公務のために死亡し、又は負傷し、疾病にかかりそれが原因で死亡した者の遺族

弔慰金

弔慰金の範囲 軍人や軍属の一部及び旧軍警職官、陸軍士官学校、海軍兵学校生徒を含み、大東亜戦争のみならず、南洋事変以前のすべての戦争や事変の戦没者遺族を云います。

軍属の遺族とは、昭和十六年十二月八日以後

軍属の遺族とは、昭和十六年十二月八日以後

和二十年九月二日までに戦没又は公傷病死の原因を受けたもので、船員、軍用上、勤労学徒、義勇軍の遺族を含みます。ソウエトや中共に抑留されて死亡した人の遺族を含みます。年金額 妻一万円、十八才未満の子及び孫、六十才以上の父母及び祖父母は各五千円、年金受取人の範囲 妻(内縁関係を含む)、子、父母、孫、祖父母、弔慰金 遺族の範囲 戦没者一人につき遺族五万円(年利六分) 戦没者一人につき国債五万円(年利六分) 身障、勤労生徒、女子挺身隊、勤労学生、軍人遺族は原則として十年賦とし、本年は利子だけ明利計十八年からは九年間元金合計額が支払われます。

住民登録

日本全国一斉実施

七月一日午前零時現在

登録届出用紙に記入すること

氏名、生年月日、男女別、世帯主、世帯主との続柄、本籍、戸籍筆頭者の氏名、住所、住所を定めた年月日、

① 配偶者、内縁関係を含み、又実家へ帰つたもの(又籍したものを含む)、又戦死者の兄弟(遺族と結婚したもの)、又夫の籍のまま、婿養子を迎へたものも含む。 ② 戦没死亡当時の胎児の母も含まれる。 ③ 父母、養父母が優先 ④ 兄弟姉妹、遺族の養子となつたものを含む。 ⑤ 兄弟姉妹、遺族以外の者の権利を行使し、義務を果すための基礎となる。この登録は、私たちが市区町村の住民としての権利を行使し、義務を果すための基礎となる。のりすから、みんなもれなく登録の届出をいたしました。

- 遺族年金請求書 六月二十五日
- 弔慰金請求書 六月二十五日
- 障害年金請求書 六月二十五日
- 除籍者の入った戸籍簿 六月二十五日
- 公務により死亡又は負傷疾病にかつたことを証明する書類 六月二十五日
- 請求者である妻が正式の婚姻届をしていなかった時は、媒酌人又は両親の証明書 六月二十五日
- 請求者が生活保護法の被保護者である時は、その事実を認める福祉事務所長の証明書 六月二十五日
- その他くわしいことについては、区役所又は支所厚生係でお尋ね下さい。又関係では窓口での混雑を避けるため次の日割によつて受付をいたしますから、なるべくその日にお出下さい。然し都合で来れない方はその後分の間、同係で受付いたします。
- 芝地地区
 - 六月三十日 新橋出張所管
 - 七月一日 愛宕出張所管
 - 七月二日 芝山出張所管
 - 七月三日 芝山出張所管
 - 七月四日 芝山出張所管
 - 七月五日 芝山出張所管
 - 七月六日 芝山出張所管
 - 七月七日 芝山出張所管
 - 七月八日 芝山出張所管
 - 七月九日 芝山出張所管
 - 七月十日 芝山出張所管
 - 七月十一日 芝山出張所管
 - 七月十二日 芝山出張所管
 - 七月十三日 芝山出張所管
 - 七月十四日 芝山出張所管
 - 七月十五日 芝山出張所管
 - 七月十六日 芝山出張所管
 - 七月十七日 芝山出張所管
 - 七月十八日 芝山出張所管
 - 七月十九日 芝山出張所管
 - 七月二十日 芝山出張所管
 - 七月二十一日 芝山出張所管
 - 七月二十二日 芝山出張所管
 - 七月二十三日 芝山出張所管
 - 七月二十四日 芝山出張所管
 - 七月二十五日 芝山出張所管
- 赤坂地区
 - 六月二十五日 表町、伝馬町、一ツ木町、山崎町、青
 - 六月二十六日 山崎町、青
 - 六月二十七日 山崎町、青
 - 六月二十八日 山崎町、青
 - 六月二十九日 山崎町、青
 - 六月三十日 山崎町、青
 - 七月一日 山崎町、青
 - 七月二日 山崎町、青
 - 七月三日 山崎町、青
 - 七月四日 山崎町、青
 - 七月五日 山崎町、青
 - 七月六日 山崎町、青
 - 七月七日 山崎町、青
 - 七月八日 山崎町、青
 - 七月九日 山崎町、青
 - 七月十日 山崎町、青
 - 七月十一日 山崎町、青
 - 七月十二日 山崎町、青
 - 七月十三日 山崎町、青
 - 七月十四日 山崎町、青
 - 七月十五日 山崎町、青
 - 七月十六日 山崎町、青
 - 七月十七日 山崎町、青
 - 七月十八日 山崎町、青
 - 七月十九日 山崎町、青
 - 七月二十日 山崎町、青
 - 七月二十一日 山崎町、青
 - 七月二十二日 山崎町、青
 - 七月二十三日 山崎町、青
 - 七月二十四日 山崎町、青
 - 七月二十五日 山崎町、青
- 麻布地区
 - 六月二十五日 本村町、二
 - 六月二十六日 本村町、二
 - 六月二十七日 本村町、二
 - 六月二十八日 本村町、二
 - 六月二十九日 本村町、二
 - 六月三十日 本村町、二
 - 七月一日 本村町、二
 - 七月二日 本村町、二
 - 七月三日 本村町、二
 - 七月四日 本村町、二
 - 七月五日 本村町、二
 - 七月六日 本村町、二
 - 七月七日 本村町、二
 - 七月八日 本村町、二
 - 七月九日 本村町、二
 - 七月十日 本村町、二
 - 七月十一日 本村町、二
 - 七月十二日 本村町、二
 - 七月十三日 本村町、二
 - 七月十四日 本村町、二
 - 七月十五日 本村町、二
 - 七月十六日 本村町、二
 - 七月十七日 本村町、二
 - 七月十八日 本村町、二
 - 七月十九日 本村町、二
 - 七月二十日 本村町、二
 - 七月二十一日 本村町、二
 - 七月二十二日 本村町、二
 - 七月二十三日 本村町、二
 - 七月二十四日 本村町、二
 - 七月二十五日 本村町、二