

# 港区政ニュース

東京都港区役所

編集人 佐藤 明

発行人 大谷 正規

No. 180



## みんなの力で壁画が完成 三田図書館児童閲覧室

この四月開かれた区立三田図書館の児童閲覧室に子どもたちの努力で、写真のような壁画が掲げられました。

描こうというポスターをみて参加しました。八月五日から十一日までの一週間、毎日朝十時から二時までの共同作業で、こんな立派な面を完成したものです。

児童閲覧室は、三田図書館御自慢の一つで、南向き八・八二平方米、定員五四名の広さに、床は群青のゴムタイル、壁と本棚は緑色、それにピンク、黄、黄、緑と五色の椅子が揃えられ、おとぎの国のような美しさです。天井から床一杯の窓には他の部屋同様に障子がはめられて、採光と落ち着いた雰囲気をつくるのに役立っています。

## 法律相談

お気軽に御利用下さい  
毎月第一、第三水曜日  
午後一時～五時  
港区役所民生課

## いつでも借りられる

個人	1人当り	20万円以内	日歩3銭
工商団	50万円以内		
体利場	1年以内		
期申			
達			
所			
内			
所			
相			
談			
所			
電話	(43) 4151		
都電芝公園下車、			
商工融資			

## 新作教育映画評価会 三田図書館で 一般の入場歓迎

八月二十五、二十六の両日、午後一時から五時まで、三田図書館の視聴覚室で、文部省主催による新作教育映画三十六本の評価会が開かれます。

評価員は、港区教育研究会視聴覚部の先生七人と、港区教育委員会から三人、あわせて十人で、その仕事は、この両日に上映される今年の上半年期の教育映画を批判して、文部省に答申するもので、文部省はこれを映画製作業者の参考にする予定です。

なお当日は、席に余裕もありますから、一般の方々も自由に御参り下さい。ただし、中学生以下の方は入場御遠慮下さい。

## 港区店員学級十六日から 三田図書館と東町小

最近商店街の一斉休日が行われるようになり、商店勤務の青年男女が、この日を楽しく、しかも有意義に過ごすことができるようにと、港区では次のように、店員学級を開設します。

科目	クラス(会場)	定員	内容	講師
華道	二十日クラス 三田図書館	六〇名	希望の多いテーマをとりあげてきます。	皆さの決めた内容によつて講師を依頼します
和裁	二十日クラス 三田図書館	五〇	初夏から、広巾帯の作り方など	戸板女子短大 長谷部春子
教養	二十日クラス 三田図書館	五〇	花を生ける心がまた一人、一人を楽しく生けるまで	清風菫華 中島尚吟
華道	二十日クラス 三田図書館	三〇		
華道	二十日クラス 三田図書館	三〇		

## 緑蔭ごども会

月日	第一(前会場)	第二(一会場)	第三(后会場)
31日	月	日	日
29日	土	日	日
24日	月	日	日
22日	土	日	日
21日	金	日	日
20日	木	日	日
19日	水	日	日
18日	火	日	日
17日	月	日	日
16日	日	日	日

## 国民健康保険の諸要点

十一 被保険者の資格を取得した場合は世帯主は十日以内に届け出ることになっていますがその届出を数カ月おいてはそれ以上怠った場合その間の保険料や療養の給付についてどのような取扱いを受けるのでしょうか。

また資格を喪失してその届出を怠った場合はいかにしてよいか。

十二 日雇労働者健康保険に入っている者が日雇をやめた場合合保に入れますか。

十三 日雇健保の被保険者の資格は、日雇健保の適用事業所に使用されたときに取得し、被保険 手帳の交付を受けます。この手帳は一年間使用できるようになっています。日雇健保の資格の取得、喪失は、職に就いた日に行われ、保険料も職に就いた日にと納めることになっており、手帳の交付を受けて一年間は、被保険者または被保険者であった者として、日雇健保法の適用を受けることになっています。

したがって、日雇健保の資格を取得した以上、一年間は国保に加入する資格を得ることは出来ないのです。

ただし、日雇健保の被保険者で、一月間に一週間以上使用されないと認められる場合は、実働日数が少ない場合は、日雇健保の療養の給付を受ける資格がないため、承認を得て一定期間日雇健保の被保険者とならないことが一定期間、このようないことが一定期間に限って国保の被保険者となることとなります。

十四 資格の喪失の届出を怠った場合も、その届出の手續と関係なく、転出した日の翌日、または他の社会保険等の適用を受けるようになった日の翌日から既に資格は失くなっており、世帯の全員が資格を喪失した場合は、その被保険者証は無効であり、直ちに返還しなければなりません。

このように、被保険者の資格の取得、喪失は届出の有無にかかわらず生じますが、国保の事業を適正に行い、事務面での正確を期するため、被保険者の協力が必要となり、世帯主に届出の義務が課せられているわけです。そして、届出を怠った場合は、条例で二千円以下の過料を科すことができるようになってきています。

十五 日雇健保の資格は、日雇健保の適用事業所に使用されたときに取得し、被保険 手帳の交付を受けます。この手帳は一年間使用できるようになっています。日雇健保の資格の取得、喪失は、職に就いた日に行われ、保険料も職に就いた日にと納めることになっており、手帳の交付を受けて一年間は、被保険者または被保険者であった者として、日雇健保法の適用を受けることになっています。

したがって、日雇健保の資格を取得した以上、一年間は国保に加入する資格を得ることは出来ないのです。

ただし、日雇健保の被保険者で、一月間に一週間以上使用されないと認められる場合は、実働日数が少ない場合は、日雇健保の療養の給付を受ける資格がないため、承認を得て一定期間日雇健保の被保険者とならないことが一定期間、このようないことが一定期間に限って国保の被保険者となることとなります。

### 国民年金十一月から発足

#### 老令者、障害者、母子家庭に

#### 福祉年金の特別支給開始 九月から区で請求受付

私たちの老後の生活や、身体障害者になった場合の生活、または夫が死亡した場合の生活、または生活を保障する国民年金法が、四月十六日に公布され、この十一月一日から実施されることになりました。これからの、我が国の公的な年金制度は厚生年金保険制度をはじめとして、船員保険、恩給、国家公務員共済組合、私立学校教職員共済組合などいろいろな種類がありますが、これらはみな一定の条件を備えた勤め人だけを対象としていました。

中小小売業者やその使用人、農民、漁民などはこれらの年金制度からとり残されてきたわけですが、今度の国民年金制度の実施によって、全国民が年金の恩恵にあずかることができるようになります。

この国民年金制度は、国民的めいめいが二十五間、一定の保険料を掛けてゆく拠出制を基本とし、この保険料の徴収その他は、昭和三十六年四月一日から始められますが、この年金法が実施される本年十一月一日現在で、すでに老齢の人々、母子世帯の人々に対しては、保険料を掛けることなく特別に、福祉年金が支給されることになっています。

この福祉年金の特別支給は、この十一月一日から始まり、実際の支払いは来年三月、十一月、十二月、一月、二月の四カ月分がまとめて支給されます。

この福祉年金の請求は、九月一日から区役所で受け付け、都知事の裁定を受けることになりました。ここに、十一月から支給の始まり、老齢、障害、母子の福祉年金について受取要件をお知らせします。

### 住民登録は済んでいますか？

#### 国民年金や保険の請求にも必要

ことし九月十五日から、区役所の職員が、区内の各世帯をまわって、住民票の記載事項と相違がないかをしらべる実態調査が行われます。

住民登録は、私たちが、確かに住所を有しているということを示す公的なもので、この登録をしないと、法的には住所を有しない、つまり住所不定ということになります。

役所では、この住民登録を、いろいろな行政対策の根本資料にしています。選挙人名簿や、配給台帳、就学通知書などは、この住民登録を基にして作られます。従って住民登録をしていない人は、選挙の際の投票もできない、配給も受けられない、子供も学校へ入学することができません。

またこの十月から始まる国民健康保険の加入も、十一月から支給される国民年金も受取ることができません。

他の市町村から港区へ転入した場合、または港区内で住所を異動した場合など、ついでつかりして住民登録を怠っている方はありませんか？

住民登録をしないことは、あらゆる点で不利となりますから、忘れないで、届出をしましょう。万一まだ届出をしていない方がありましたら、至急、区役所又は支所の住民登録係へ届出下さい。

住所を異動なくとも、世帯主が変わった場合、世帯主に変更のあった場合も届出が必要ですよ。住むところいつもハッキリ届けましょう。

から、該当される方は、区役所民生課または支所民生戸籍課で、請求手続をお取り下さい。

請求に必要なものは、イ 請求書

ロ 福祉年金支給停止関係届ロ 所得状況届

ニ 戸籍抄本及び住民票謄本

で、用紙は窓口を用意してあります。

皆様のお知り合いの方で、年金制度の出来たことや、年金の貰えることを知らない方がありましたら、請求するように教えてあげて下さい。

区分	受給要件	年金額	支給停止
老令福祉年金	(一) 日本国民であること (二) 国内に住所を有すること (三) 昭和三十四年十一月一日現在七十歳以上の人	一万二千元	(一) 厚生年金や恩給等の公的年金を一万二千元以上受けている期間 (二) 監禁労働場その他これらに準ずる施設に拘禁されている期間
障害福祉年金	(一) 昭和三十四年十一月一日現在、二十歳以上で、十一月一日以前に癒つた傷病によつて、日常の用を弁するに十分な程度の人	一万八千元	(一) 公的年金を一万八千元以上受けている期間 (二) 同 上 (三) 同 上 (四) 同 上
母子福祉年金	(一) 夫の死亡当時、夫によつて生計を維持するに足らぬ妻で、昭和三十四年十一月一日現在二十歳以上で、義務教育修了前の子を扶養している人	一万二千元 (二) 以上の子女がある時は一人について二千四百円加算	(一) 公的年金を一万二千元以上受けている期間 (二) 同 上 (三) 同 上

### 力とハ工をなくそう 肩掛式噴霧器(薬剤五升入)をお貸しします 申込は本所、支所土木課へ

### 一億三千万円の学校建設 体育館や29教室

区内の小、中学校は夏休みに入っていますが、学校建設工事はこの休暇中にできるだけ能率をあげようとして、炎天のもと、次のように増新築工事が行われていきます。

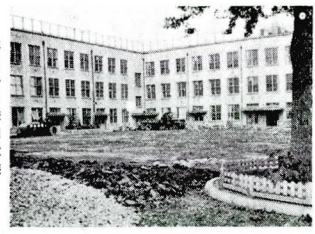
青山中学と芝浜中学にそれぞれ鉄骨コンクリート造りの新体育館が新築されます。これで区内の小、中学校三七校全部に体育館兼講堂が完備されることになりました。

まず、青山中学では、校舎の南側に鉄骨コンクリート造地下二階、地上三階建、延一、六五九・三四平方メートルの体育館を、北側に鉄筋コンクリート四階建五教室四七・二九平方メートルの校舎増築工事が始められました。

主体工事は辰村組の請負で、工費は三千四百四十万円、電気ガス、水道工事を加えると三千八百七十五万三千円となります。

芝浜中学の体育館は、同じく地下一階地上三階建延八四一・六九平方メートル、このほか普通教室五、特別教室三室を含む鉄筋コンクリート四階建、延一、一〇六・三四平方メートルの校舎を増築されています。阿部建設の施工で工費は、光熱水工事費を含めて二千三百八十六万円。

港中学にも大之木建設の施工



水川小の校庭改装

で普通教室六特別教室二の鉄筋コンクリート四階建二二七五平方メートルの校舎が増築されます。工費は同じ総額二千八百八十七万四千円です。これらの学校建設費の総額は一億三千万円と見られています。

### 給食室の改造や 休暇中に七校に実施 校庭舗装

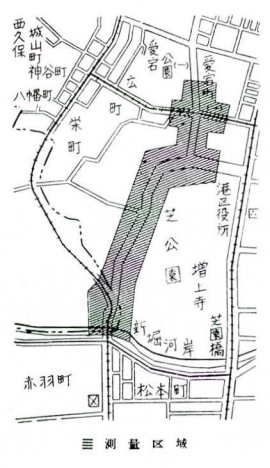
夏休み中に小学校の給食室改造や校庭の舗装変えの工事が行われています。

桜川や高輪台では今まで半地下式だった調理場をこわして盛土によつて地上式になおし、炊事器具も全部新式のものも備付けることになりました。筈や青南も調理場を拡げ、炊事器具を新調します。

東町、水川、赤坂の三小学校では校庭舗装工事が進められています。

これらの改造費総額は四百七十三万九千円、いずれも二学期開始前に完成の予定です。

号で、芝愛宕町から赤羽町にいたる路線の公共測量が、八月四日から十一月三十日までの間に実施すると公示がありました。



芝愛宕町から赤羽町まで公共測量実施

八月四日付、東京都告示七五一

失権	区別	受給要件	年金額	支給停止
(一) 死亡 (二) 日本国民でなくなつたとき (三) 日本国内に住所を有しなくなつたとき	老令福祉年金	(一) 日本国民であること (二) 国内に住所を有すること (三) 昭和三十四年十一月一日現在七十歳以上の人	一万二千元	(一) 厚生年金や恩給等の公的年金を一万二千元以上受けている期間 (二) 監禁労働場その他これらに準ずる施設に拘禁されている期間
(一) 同 (二) 同 (三) 同	障害福祉年金	(一) 昭和三十四年十一月一日現在、二十歳以上で、十一月一日以前に癒つた傷病によつて、日常の用を弁するに十分な程度の人	一万八千元	(一) 公的年金を一万八千元以上受けている期間 (二) 同 上 (三) 同 上 (四) 同 上
(一) 同 (二) 同 (三) 同	母子福祉年金	(一) 夫の死亡当時、夫によつて生計を維持するに足らぬ妻で、昭和三十四年十一月一日現在二十歳以上で、義務教育修了前の子を扶養している人	一万二千元 (二) 以上の子女がある時は一人について二千四百円加算	(一) 公的年金を一万二千元以上受けている期間 (二) 同 上 (三) 同 上

以上のとおりですが、この表は概要ですから、区役所又は支所の窓口でおたずね下さい。また、十一月一日以後、右の要件を備えるようになった方も、福祉年金の請求をして下さい。