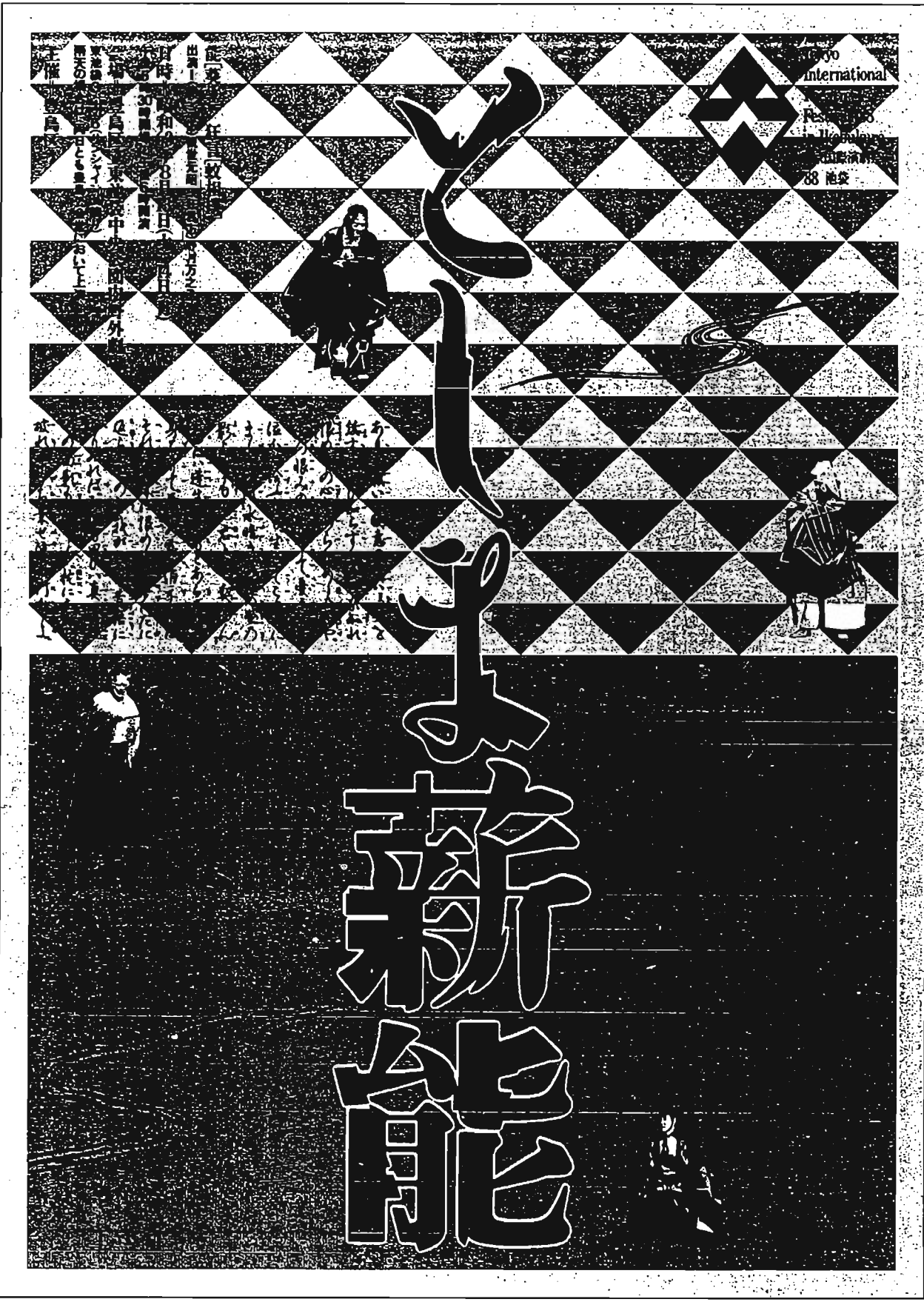


休日診療のご案内
 内科・小児科
 ◎休日診療テレホンセンター
 ☎982-5183～4 午前9時～午後9時30分
 ◎池袋・有楽町線・有楽町線が各に固定式診療所があります。
 ◎池袋(電話予約制)
 ◎休日応急診療所
 ☎946-0003 午前9時～午後4時

昭和63年 **6/25** No.710 発行:東京都豊島区 編集:企画部広報課 〒170 豊島区東池袋1-18-1 ☎981-1111 <毎月5・15・25日発行>



東京国際演劇祭'88池袋
 区主催としま新能「よ新能」の誘い
 Tokyo International Theatre Festival '88 Bunkyo

8月13・14日
 土 日

(記入例)

表	(往) 裏	(復) 表
170-00 豊島区企画部 企画課 行	第一希望日 日 第二希望日 日 枚数 枚 住所 氏名 電話	豊島区0000町 000000 豊島 太郎 様

裏は何も記入しないでください

◆詳細:企画課内線211215

地元の演劇関係者や多くの区民の方が、文化都市池袋にふさわしいイメージづくりと街の活性化を願って準備してきた「東京国際演劇祭'88池袋」が8月に開催されます。(関連記事4・5面)

これは、国際的な演劇祭が文化都市づくりの足跡となるよう期待し、これを後援することと、区として「としま新能」を主催公演します。

出陣は、区在住の野村万之丞氏と観世元昭氏で、日本古来の伝統芸術の素晴らしさをたつぷりと演じていただきます。

当日は、オシャイン60の隣、東池袋中央公園の滝の畔に能舞台を設けて、公園の木々を背景に、水面に映えるお祭り火が輝く世界をつくりあげたいと願っています。ぜひ、鑑賞ください。

開催日時:8月13(土)、14(日) 午後6時～8時30分(開場時30分)

◆会場:東池袋中央公園内(オシャイン60隣) 野外劇場(東池袋3の1)など。雨天の場合は、豊島公会堂(東池袋1の19)で上演します。

◆上演曲目・出演者:
 ○狂言「蚊相撲」 狂言方・和泉流 野村万之丞氏
 ○能「葵上」 能シテ方・観世流 観世元昭氏

◆入場料:2千円(全席自由)

◆定員:各500名

◆申込み:往復はがきに記入例のとおり記入の上、7月8日(金)までにお申し込みください(必着)。申込み多数の場合は抽選とし、区民の方を優先します。また、はがき1枚で2名分まで申込みできますので、希望日と枚数は必ず明記してください(1人ではがき2枚以上の申込みはご遠慮ください)。結果は7月14日(木)に返送します。

◆入場券の引換え:7月18日(月)～20日(水)の午前9時～午後3時、区役所1階で行います。なお、当日売りはありません。

特別区制度改革推進標語

(キャッチフレーズ)の

高齡化の到来や高度情報化、国際化の急速な進展など、私たちが取り巻く社会情勢は目まぐるしく変化しています。こうした社会の動きに的確に対応し、住みよいまちをつくりつていくため、東京23区(法律上「特別区」とよばれています)は今、東京都と協力して、特別区制度の改革を国に働きかけています。

この改革の内容は、①都の内部団体的性格を改め、特別区を名実ともに自立した基礎自治体とする。②ゴミの収集、運搬や特色あるまちづくりなど、区民の皆さんに身近な仕事を都から区に移すこと。③財政について、都に依存したしくみを改め、自主的な運営ができるようにすることなどです。

これまで区民の皆さんとともに進めてきた改革運動が実を結び、既に国においても検討が始められています。今後、国の審議を促進させ、制度改革を一日も早く実現していくためには、区民の皆さんの一層の理解とご支援がぜひとも必要です。

そこで今回、制度改革について区民の皆さんに理解を深めていただくとともに、改革運動への積極的な参加をお願いするため、23区共同で、改革推進に関する標語(キャッチフレーズ)を募集します。皆さんの新鮮な



豊島区は、昭和57年7月2日、23区で最初の「非核都市宣言」を行いました。

区では、この宣言の趣旨を一人でも多くの方に理解していた

豊島区非核平和の集い

だくことを目的として、毎年、非核問題をテーマとした記念行事を行っています。

日時：7月4日(月) 午後1時30分から

会場：区民センター6階文化ホール

内容：講演「はだしのゲン」焼跡の街が力強く生きる主人公中岡元を通し、反戦、反核を訴える作品(講師 神田香織氏)、映画「風が吹くとき」イギリスの片田舎で、平穏な年金暮らしを送る老夫婦シムとヒルダが、ある日、核爆弾が落ちるらしいと聞いたその前後の話(入場料：無料)申込み：当日直接会場へ。なお、当日会場では手話通訳がきます。詳細：総務係内線221112



豊島区役所 981-1111

国民健康保険の保険料が7月から変わります

4月に通知した保険料は、暫定的に昭和62年度の住民税額から計算してありますが、昭和63年度の住民税額が6月に確定しましたので、これを基礎に過不足について計算し直し、変更決定通知書を7月15日ごろお送りします。

住民税未申告、未確定の方：保険料の変更を保留してあります。住民税が確定した時点で変更決定通知書をお送りします。転入された方：1月2日以降に他の区市町村から転入された方は、63年度住民税額を前住所地に照会中です。このため、暫定的に保険料の均等割額だけを通知してありますが、住民税額が分かると次第再計算し、変更決定通知書をお送りします。なお、23区以外から転入された方の住民税額は、豊島区における住民税額に換算して、再計算します。詳細：資格課係内線265114

国民年金相談のお知らせ

国民年金の相談を左表の日程で行いますので、おいでください。国民年金の保険料が未納になっている方などは、ぜひこの機会にご相談ください。

詳細：普及係内線2671または池袋社会保険事務所国民年金業務課 988・6011

出所	時間
第一出所(区民集会所)	午前9時30分~正午
第六出所(旭高専学生会館)	午後1時~4時
第七出所(2階集会所)	
第八出所(2階集会所)	

子宮がん検診(無料)

日時：定員

- ①7月11日(月)午前9時 5名
- ②7月13日(水)午前10時 10名
- ③7月14日(木)午前9時 20名
- ④7月14日(木)午前10時 20名

場所：東京都がん検診センター(千代田区神田駿河台2-5)

対象：区内在住の30歳以上の女性。ただし、婦人科系病気の治療中または経過観察中の方は除きます。検診内容：子宮頸部の細胞診。医師が必要と認める方に対しては、子宮体部の細胞診も行います。申込み：はがき記入例のとおり記入のうえ、7月1日までに届くよう送付してください。先着順に受け付けます(電話での申込みはできません)。なお、既に申込みをされた方には検診日の10日前までに受診券をお送りしますので、二重の申込みは避けてください。9月1日~11月15日の期間には、豊島区医師会所属の指定医療機関でも子宮がん検診を実施する予定ですが、今回の検診を受けられた方は受診できませんので、ご注意ください。詳細：健康係内線2532

父・母子家庭等家事情形調査

所得制限がなくなり、利用範囲も広がりました。利用できる方：回数等：父子家庭・母子家庭などで小学校以下の児童を扶養し、父または母以外に家事をする人がなく、かつ、他から家事的援助を受けることができない方で、次のいずれかに該当する方。

- ①父子・母子家庭等になった直後6か月の間で、1か月に12回まで、最高3か月。
- ②親または子どもの病気の発生1か月に6回まで。
- ③冠婚葬祭への出席の場合、1年に5回まで。
- ④その他、援助が必要と認められるとき、1年に3回まで。

援助の内容：時間は、午前8時~午後6時の間で、援助の必要を8時間(休憩1時間を含む)希望される方に、実費(200円)で貸出検査をします(7月1日のみ)。申込み：詳細：長崎保健所予防課 957・1191

母子相談

母子家庭で児童を扶養している方の身の上相談や、母子福祉資金の貸付、父子母子休業ホムなどの相談に応じています。

家庭相談

夫婦、親子、扶養などの人間関係についての相談をお受けします。

受付：家庭相談は、毎週月・水・金曜日の午後1時~5時。その他は、毎日行っています。相談内容についての秘密は固く守ります。

詳細：東福祉事務所 946・2511 西福祉事務所 974・5531

8月婦人学級

婦人学級は、より豊かに生きるための学習の場。今年の婦人学級を、あなたの学びたいテーマや講師で企画してみませんか。企画員は男女問いませんが、月2~4回、計10回程度の企画会に出席していただきます。お申込みは7月5日まで。詳細：婦人係内線2743

生業資金のご利用

個人事業主の方へ事業資金の融資を行っています。ご利用ください。

対象：商品・材料品の仕入れ資金、機械・器具の購入、事務機器の購入、店舗改装資金、店舗賃貸契約時の保証金、営業用の車の購入など。貸付け限度額：20万円。返済：6か月の据え置き期間を含め6年以内(66回月賦)。貸付け利率：年3%。福祉課係内線2616

共同保育子の子の家のバザー

ご協力ありがとうございます。6月5日に実施したバザーに多数の品物の提供をいただき、ありがとうございました。今後もご協力よろしくお願いいたします。詳細：916・6935

自動販売機の実態調査

生活の合理化にともない、路上または道路に面して、数多く

明通通り沿道街並み写真展「街並景観の定点観測」

6月27日(日)~7月2日(木)まで、区役所1階ロビーで展示します。詳細：都市計画課内線2811



待ちに待った ラッコ2世誕生 サンシャイン 国際水族館



毛づくろいしてもらって「いい気持ち」

はじめまして、私、ラッコの赤ちゃん。東池袋のサンシャイン国際水族館で、6月10日に生まれたばかりなの。みんなと同じ豊島っ子よ。おおかさんはナナ、おとうさんはロッキー、私の名前は、まだないの。生まれた時は、体長約40センチ、体重約1.5キロで、ラッコの赤ちゃんとしては標準的だよ。

ラッコ2世は、日本では26頭目なんですって。関東地方では、私が初めて。ラッコって、けっこう難産らしいの。だから飼育係のお兄さんやお姉さんでも、無事に育つてくれるといい。私の日課は、おっぱい飲むことだけ。おおかさんのおなかの上のせてもらって、水そうを

プカプカ浮いているのって最高よ。ほとんど一日中こうして、まだ泳げないんだから、こんな私にも、悩みがあるのよ。それは、おとうさんのこと。私がやると生まれたてのうのにおなかの上のせてくれるのよ。ラッコの父親はそんなもんだって言われたけど、人間の世界はどうかしら。

① 生活保護世帯および区民税非課税世帯	108,500円	49,000円
② 区民税所得額非課税世帯	83,000円	
③ 区民税所得額95,000円以下	48,100円	

注) 対象世帯の税額は、その世帯の構成員のうち2人以上に所得がある場合は、それぞれの所得額の合計額です。

7月 保健所カレンダー

対象者	日時	場所
乳児健康診査(4か月児) (63年3月生まれの方)	5、19日(内) (1:00-2:00)	19、26日(内) (1:30-2:30)
1歳6か月児健康診査 (62年1月生まれの方)	1、8日(内) (9:00-10:00)	21、28日(内) (9:00-10:00)
3歳児健康診査 (60年6月生まれの方)	12日(内) (9:00-10:00、1:00-2:00)	7、14日(内) (1:00-2:00)
3歳児心理相談	14日(内) (9:00-10:30、1:00-2:30)	7、14日(内) (1:30-2:30)
3歳児歯科健康診査 (60年6月生まれの方)	14日(内) (9:00-10:00、1:00-2:00)	7、14日(内) (1:00-2:00)
歯科衛生相談 (3歳未満の方)	7、21、28日(内) (9:00-10:30)	毎週 火曜日 (9:00-10:30)
産婦健康診査	5、19日(内) (1:00-2:00)	21、28日(内) (1:30-2:30)
乳幼児健康診査に併行 母親の健康診査	5、19日(内) (1:00-2:00)	19、26日(内) (1:30-2:30)
ツベルクリン反応検査	5、19日(内) (1:00-2:00)	19、26日(内) (1:30-2:30)
結核予防接種(BCG)	7、21日(内) (1:00-2:00)	21、28日(内) (1:30-2:30)
風疹抗体検査 (電話予約のみ)	6、20日(内) (電話予約) (9:00-10:30)	毎週 月曜日 (9:00-10:30)
一般健康相談 (健康診断日)	毎週水曜日(9:00-10:30) (事業所相談は予約制)	毎週 月曜日 (9:00-10:30)
一般健康相談 (電話結果、診断書交付)	一般健康相談(健診)の 翌週 月曜日(9:00-10:30)	一般健康相談(健診)の その週水曜日(9:00-10:30)
成人病相談	6、20日(内) (1:00-2:30)	1、15日(内) (1:30-2:30)
成人歯科相談	20日(内) (1:00-2:30)	15日(内) (1:30-2:30)
精神衛生相談	1、15日(内) (電話予約) (1:00-2:30)	8、22日(内) (1:30-2:30)
療育相談	4、18日(内) (1:00-2:30)	
機能訓練	18日(内) (1:00-1:30)	11日(内) (1:30-3:30)
母親学級	1、8、15、22日(内) (1:00-3:30)	6、13、20、27日(内) (1:00-3:30)
健康体操教室	毎週月曜日 (10:00-11:30)	4、18日(内) (10:00-12:00)
エイズ電話相談	9:00-12:00、1:00-5:00(日、祭、土曜の午後は除く)	

母子健康相談7月の日程

5日(火)	午前9時30分-10時30分	東池袋児童館
8日(金)	午後1時30分-2時30分	南大塚社会教育会館
11日(月)	午後1時30分-2時30分	池袋保健所
13日(水)	午前9時30分-10時30分	西池袋児童館
15日(金)	午前9時30分-10時30分	池袋第1児童館
18日(月)	午後1時30分-2時30分	第10出張所
19日(火)	午前9時30分-10時30分	高田児童館
26日(火)	午前9時30分-10時30分	池袋本町児童館
6日(水)	午後1時30分-2時30分	第9出張所
15日(金)	午前9時30分-10時30分	南長崎第2児童館
18日(月)	午後1時30分-2時30分	長崎保健所
20日(水)	午前9時30分-10時30分	栗町第2児童館

ビデオテープ 7月1日 貸出し開始

悪質商法による被害が後を断ちません。「私は大丈夫」のはずが、ついひっかかってしまったら、巧みな口説きに断わりきれなくなったり...

「備えあれば憂いなし」被害にあわないために、ビデオで勉強しませんか。消費生活センターでは、7月1日から、ビデオテープの貸出しを始めます。被害防止に関するものほかに、生活の知恵や商品情報などもあります。図書・雑誌も貸し出し。費用は無料です。

ビデオテープ	期間	貸出し数
図書・雑誌	5日以内	2本以内
	15日以内	3冊以内

ビデオテープの目録
訪問販売の被害を防ぐ
お年寄りを狙う悪質商法

家族 そろって 消費生活 情報を!

カード時代の落とし穴
買いもの心
うまい手口にご用心
契約と消費者保護
さみはりッパ?
食品の安全性を追求する
それでもあなたは食べますか
横にそだった少年
テールブルーナー
貧血と食生活
おたばこ健康
アルコールの害
ぞんぞんを防ぐための知恵
寝たきりにならないために
ホケにならないために
そのほか、商品知識に関するビデオも多数あります。
申込み・詳細:消費生活センター ☎40-6831 ※電話でビデオテープの有無を確認してからお出かけください。

幼稚園見学のいるご家庭に補助金を交付いたします

区では幼児教育の振興を図るため、幼稚園に通園している幼児のいるご家庭に、所得に応じて保育料等の減免補助や入園時補助を行っています。

幼稚園就園奨励費補助金
対象:区内にお住まいの幼稚園児(4・5歳児)の保護者。
ただし、昭和63年度の特別区民税の所得額が9万5千円(区立幼稚園の場合は非課税)以下

豊島区「こもも」コミュニティ

公社では、11月3日(祝)に「こもも」コミュニティ「輪」とよれあいフェスティバルを開催します。このまつりの中で、区民の方々が制作した作品を持ち寄り、お互いに交換したり有料で譲り合うコミュニティ・パサールを開きます。楽しいひとときを過ご

の世帯補助金の額:左表のとおり
入園時補助金(私立のみ)
対象:3・4歳児および新たに入園した5歳児の保護者で、昭和63年度の特別区民税の所得額が9万5千円以下の方
補助金の額:年間5万円
手続き:幼稚園を通して行います。詳しいことは区から各幼稚園に配布したお知らせをご覧ください。◇詳細:区立は学務課 学務係内線3433 私立は総務課総務係内線2212へ

参加作品募集

ごすため、あなたも出品者として参加しませんか。
11月3日(祝)午前10時~午後4時 豊島区民センター、豊島公会堂とその前面道路(自動車等を遮断)◇申込み受付:7月30日(土)まで(申込み多数の場合、途中で締切することもあります。)

近き環境

私の嫌いな音楽ばかり。Bさんにやめるように、区から話してください。
「Bさん」冗談じゃないです。都会に住んでいて、この程度の音は、当たり前じゃないですか。苦情を言ったのは、隣のAでしよう。いや、聞かなくてもわかっています。それより、隣の洗濯機の音、何とかするようには言ってくれませんか。夜中に「ガガ」と、無神経にもほどがありますよ。
「背景」両者の間に、数年「前」の「地境」に関するトラブルがあった。

ニース・フアール

老人大学が開校
6月15日の午前10時から、区立老人福祉センターで、第17回老人大学の開講式と記念講演が行われた。会場には約150名のお

としよりが参加し、約1か月間10回にわたって開かれる「現代を考える特別講座」の最初を飾る記念講演「おとしよりの心とからだ」と題する京都堀川病院顧問の早川一光氏の話を傾けた。

この特別講座は今後、日本の歴史、巡礼の道、日本経済などが予定されている。

ことぶきの家◇講師:日赤医療センター整形外科部長 蓮江光男氏◇定員:60名◇申込み:当館窓口へ。電話も可。◇詳細:917-9873

高田こどもぎの家

ゲートボール場休場のお知らせ
6月27日(月)から7月20日(水)の間、芝生補修のためゲートボール場の利用はできません。
◇詳細:988-8601

いかがでしょう、もしこの一件で、地境のトラブルがなければ、また、相手を理解しようとする心のゆとりがあれば、日常のつきあいの中で処理されていくかもしれません。
次回は、音と生活(その3)「生活騒音トラブルをなくすために」。

◇詳細:公害対策課内線2841、2

ional Theatre
n Ikebukuro

(コメディアンツ)(スペイン)

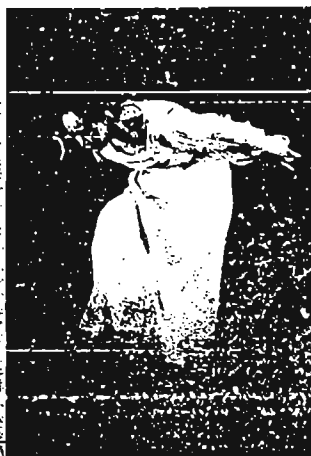
「アーレ」



情熱と幻想の国から初来日する、奇想天外なカーニバル劇団。人間の誕生から死までをテーマに、操り人形やピエロ、サーカスの曲芸や遊戯、イタリアのコメディ・デラルテや中国の影絵など、ありとあらゆるカーニバルの要素を用いて、テント劇場に型破りの祝祭と幻想を巻き起こす。'84年初演以来、ヨーロッパ各地の演劇祭で大好評を博している。

◇日時 8月16日(火)~18日(休)午後7時30分
◇会場 テント劇場(池袋西口公園)一西池袋3の20の1
◇料金 指定3,500円 自由3,000円

韓国の新しいダンス・シーンを代表する舞踊団。主宰者の金梅子(キム・メジャ)は、ソウル・オリンピック・アートフェス舞踊部門のディレクターを務める韓国きっての女流舞踊家。伝統的で典雅な舞に現代の息吹を注ぎ、「古きものと新しいものとのまれなる出会い」と、世界各国で絶賛を浴びた。今回は伝統音楽の生演奏が加わる。初来日。

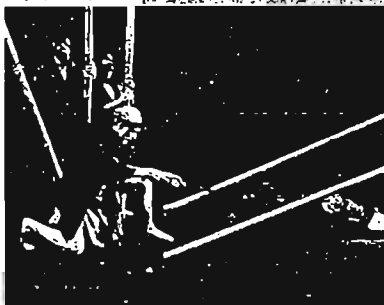


「花の靴」ほか3作品
(チャンム・ダンス・カンパニー)(韓国)

◇日時 8月16日(火)・17日(休)午後7時、18日(休)午後2時
◇会場 サンシャイン劇場一東池袋3の上の4 サンシャイン文化会館4階
◇料金 指定3,500円 自由3,000円

(アメリカ・デフシアター)(アメリカ)+(日本ろう者劇団)

「藪の中・狂言・ポティン・オズル」



「生命を鼓舞する深い感動にあふれた劇」と、大好評を博したデフ・シアターの待望久しい3度目の来日。今回はイン・中国の俳優や'81年度の芸術祭賞を受賞した日本ろう者劇団と黒柳徹子も参加し、芥川龍之介の「藪の中」をテキストに、初の本格的な合同公演を実現するほか、狂言「六地蔵」もリテイクした。ラテン系口遣いも舞台も、最終日はワークショップも開催。

◇日時 8月24日(休)・26日(休)・27日(休)午後6時30分、25日(休)・27日(休)・28日(休)午後2時
◇会場 サンシャイン劇場一東池袋3の1の4 サンシャイン文化会館4階
◇料金 指定3,500円 自由3,000円
◇日時 8月28日(休)午後5時
◇会場 サンシャイン劇場
◇料金 1,000円



「フリリーのロイヤル・オペラ・ハウス」

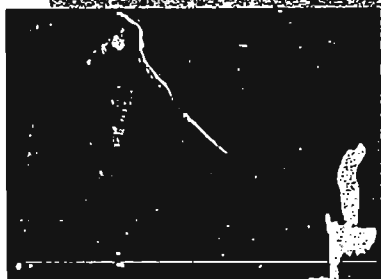
イタリアを代表する初演歴何の2大組曲の進化を演じてきたこの劇団の三人いわけ、世界中の演劇祭の人気者。年間250公演をこなす。新しい世界の扉を開いている。この劇団の映画にも注目。美しい、スゴい進化の連続。大人まで、世界中に多くの熱狂的なファンをもつ。最新作で再来日。

◇日時 8月26日(出)・27日(休)午後5時、28日(休)午後2時
◇会場 サンシャイン劇場一東池袋3の上の4 サンシャイン文化会館4階
◇料金 指定3,500円 自由3,000円

(坂本長利)

「土佐源氏」

1967年の初演以来、全国各地で好評を博している。



◇日時 8月26日(出)・27日(休)午後5時、28日(休)午後2時
◇会場 文芸生ビル・ヒリエー東池袋1の43の4
◇料金 全席自由2,000円



「化粧」
(渡辺美佐子)(地人会公演)

1982年芸術選奨文部大臣賞を受賞、日本全国をはじめ欧米で激賞された名舞台。旅回り一座の女座長を演じた美佐子、合法的に歌舞伎と日本の伝統演劇と新劇をミックスした。今回は海外版(英語字幕つき)も土着。世界の観客を魅了した演技のだいご味。
◇日時 8月43日(出)海外版)午後1時、14日(出)海外版)・20日(出)午後2時、15日(月)・16日(火)・18日(休)・19日(休)午後7時
◇会場 豊島区民センター一東池袋1の20の10
◇料金 全席指定3,000円

(南河内為蔵一座)

「新・真夜中仮面」

「花の影」のついでに、夕日さす黄昏に花開く夕顔の仮面ならば、真昼の炎天下、都会の谷に咲く昼顔は、真夜中、どんな密やかな仮面をつけるのか。異色の代表作「真夜中仮面」が、新しい時代に待望の再登場。関西屈指の若手劇団が総力をあげる笑いとロマンスの玉手箱。

◇日時 8月26日(出)・31日(休)午後7時、27日(休)・28日(休)午後2時
◇会場 シアターグリーン一東池袋2の20の4
◇料金 全席自由2,000円



(勅使川原三郎)

「石の花」

ダンスの新しい地平を開拓しつつある注目の舞踊家。今回は、フランスのダンス・ア・エックス・フェスティバルとの提携による新作を、水面上の能舞台上で踊る。かくして、昨年死んだ永遠は、今や踊子の雀のなかに、タンサン水のムギワラのなかに、木曜日の夜落下した青い隕石のなかに生きている。

◇日時 8月16日(火)・17日(休)午後8時
◇会場 野外劇場(東池袋中央公園)一東池袋3の1の6 サンシャイン60階
◇料金 全席自由3,000円



「東京国際演劇祭'88池袋」が8月に開催されます。この演劇祭は、参加劇団2、演目50以上、観客10万人を想定しています。池袋には、現在十数か所の劇場が散在しており、都内でも有数の劇場地区です。さらに昭和65年には、池袋西口に「東京国際演劇祭」が開設され、「演劇の街・池袋」として、今後ますますクローズ・アップされていくことが期待されています。



国民健康保険に「山の家」を7月20日から開放します。ご家族の夏休みプランにご利用ください。

国民健康保険に加入している方が、山の家を7月20日から開放します。ご家族の夏休みプランにご利用ください。

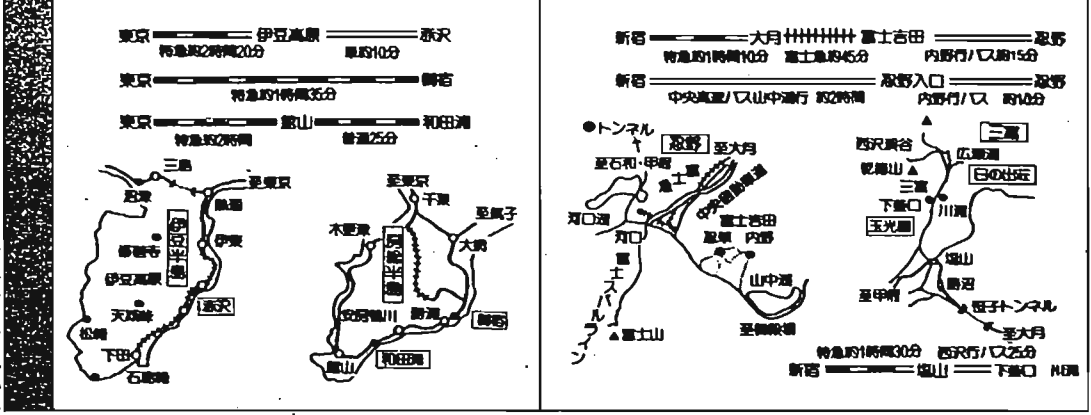
国民年金 センター案内

国民年金に加入している方が、国民年金センターに直接申し込み、直接納付が可能です。

国民年金センターに直接申し込み、直接納付が可能です。国民年金センターは、国民年金の加入者の方と一般の方とは、料金に多少の差があります。

Table with 2 columns: 7月20日(水)~8月20日(土) and 7月20日(水)~8月31日(水). Rows list locations like 伊豆新島、千歳、千歳和野、山形、山形三喜 and their respective rates for adults and children.

国民健康保険被保険者証に名前のない家族の方は、大人・子どもとも1人料金800円増、幼児1人400円増とします。



温泉でリフレッシュ!

Table listing various hot springs (温泉) and their locations, such as 北湯道岩内郡岩内町, 岩手県花巻市, etc.

Table listing various types of gifts (祝金) such as 結婚祝金, 金婚祝金, 銀婚祝金, etc., and their corresponding locations.

右表のとおり、料金は、現地施設へ直接お支払いください。詳細は、受付相談係内線2645まで。

Table listing various activities and events (e.g., テーブルマナー教室, 滝干狩り, 釣り大会) and their dates.

Advertisement for the Tohoku Laborers' Mutual Aid Association (豊島区勤労者共済会), including a diagram of its structure and a list of benefits.

6月25日(土)27日(月) 東池袋4・5丁目地区まちづくり広場 およびセンター(東池袋5の13の8) 防災体験フェアー

6月25日(土)27日(月) 東池袋4・5丁目地区まちづくり広場 およびセンター(東池袋5の13の8) 防災体験フェアー

6月25日(土)27日(月) 東池袋4・5丁目地区まちづくり広場 およびセンター(東池袋5の13の8) 防災体験フェアー

6月29日(木) 午後6時30分 18時30分 勤労福祉会館6階 大会議室

6月29日(木) 午後6時30分 18時30分 勤労福祉会館6階 大会議室

6月29日(木) 午後6時30分 18時30分 勤労福祉会館6階 大会議室

水泳の季節にむけて 水泳は全身を使うスポーツですが、衛生的に、事故のないよう泳ぐには、ちょっとした心がけが必要です。

水泳の季節にむけて 水泳は全身を使うスポーツですが、衛生的に、事故のないよう泳ぐには、ちょっとした心がけが必要です。

6月29日(木) 午後6時30分 18時30分 勤労福祉会館6階 大会議室

6月29日(木) 午後6時30分 18時30分 勤労福祉会館6階 大会議室

6月29日(木) 午後6時30分 18時30分 勤労福祉会館6階 大会議室

6月29日(木) 午後6時30分 18時30分 勤労福祉会館6階 大会議室

ご存じですか 特別区交通災害共済

見舞金は1年間わずか500円
見舞金の最高額は150万円
まさかのときのために

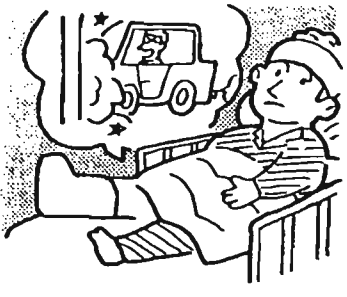
ぜひ、ご加入を
区では、不幸にして交通事故で
けがをされた方に、見舞金を支払
う「特別区交通災害共済」の制度
を設けています。

交通機関の発達によって、ま
す増加する交通事故。いくら避
けようと思っても避けきれ
ない交通事故に、自分自身の
ため、相互扶助のために、ひと
ます安心の、区民の交通災害共済
に加入しませんか。

交通災害共済のしくみ

◇加入は：
(1)どなたでも加入します
23区内に住所のある方なら誰
でも加入します(国籍、性別、年齢
を問いません)。
(2)いつでも加入します
1年中いつでもお好きな時に
加入でき、加入した日の翌日から
1年間有効となります(加入後に
23区外に転出した場合も、その1
年間は有効です)。
(3)掛金はわずか
1年間で1口500円(1人で2口
までしか入れません)。
(4)申込みは
○個人で申し込む場合→①区役所
交通災害共済窓口(区役所1階国
民年金課隣り) ②区内の銀行、
信用組合、信用金庫などの金融
機関窓口(郵便局では取り扱っ
ていません)

○団体で申し込む場合→町会、
自治会、商店会、会社、旅行会、釣
等趣味の会等団体加入の申込みも
受けています(連絡あり次第担
当職員が説明に伺います)。
◇対象となる交通事故
見舞金支給の対象となる交通
事故というのは、交通機関による
交通事故によって、加入者本人が
けがをした場合に限り、事
したがつて、物損事故とか、事



故によってけがをされた相手方
に見舞金を支給することはでき
ません。
事故にあつて見舞金を請求す
るには交通事故証明書が必要と
なりますが、この証明書は、事故
の際、警察に届け出ておかないと発
行されませんので、どんな怪
けがでも必ず警察(交番、派出
所)へ届け出ておいてください。
交通機関というのは、バス、ト
ラック、乗用自動車、オートバイ、

1口・年額500円 1人 2口まで					
加入日の翌日より1年間					
等級	交通災害の程度	見舞金額	等級	交通災害の程度	見舞金額
1等級	死亡	150万円	5等級	180日以上の治療を受ける傷害 (3等級に相当するものを除く)	8万円
2等級	重傷障害 (労災1級相当の障害)	100万円	6等級	90日以上の治療を受ける傷害 (4等級に相当するものを除く)	6万円
3等級	180日以上入院治療 を受けた傷害	30万円	7等級	30日以上の治療を受ける傷害	4万円
4等級	90日以上入院治療 を受けた傷害	14万円	8等級	7日以上の治療を受ける傷害	2万円
			9等級	7日未満の治療を受ける傷害	1万円

官公所 だより

●都立牛込商業高等学校から
公開ワープロ・パソコン講座
8月6日・10月15日の土曜日
10時 午後2時・5時 内容：
ワープロ・パソコン操作実習
対象：成人の初心者 定員：30
名(多数の場合抽選) 費用：無
料 申込み：往復はがきに、「公
開講座申込み」、住所、氏名、年
齢、職業、電話番号を記入し、
「千代田区千早町3の15 都
立牛込商業高等学校 公開講座
係」へ。7月9日必着 詳細：
当校 ☎56・8191(午後3時
30分～5時)

●都立板橋高等職業技術専門学校
開発センターから
「ワープロ入門」7月26日・28
日(3日間) 午後1時～4時
15分 定員：20名(先着順) 〇
授業料：千円 〇受付期間：7月
1日～7日の午前9時から午後
7時(ただし土・日・祝日は午
後4時まで。月曜は休み)
〇切削工具の使い方(フライス
盤) 7月19日・27日(5日間)
午後6時～8時25分 対象：フ
ライス盤加工の経験を有する勤
労者 〇定員：30名(先着順) 〇
授業料：2千円 〇受付期間：7
月1日～7日

●東京都社会福祉総合センター
から「コミュニケーション」
社機器展シンポジウム 〇第1
回：7月2日(出) 午後1時30分
～4時30分 映画「いのちを支
える人々」・シンポジウム「難
病者のコミュニケーション」と
在宅ケア 〇第2回：7月3日
(出) 午後1時30分～4時30分
シンポジウム「重度障害者の自立
生活とコミュニケーション」 〇
会場：東京都社会福祉総合セン
ター5階講習室(参加費：無
料) 〇申込み：詳細：当センタ
ー ☎25・1167

●東京都水道局から 夏休み観
光客の増加に伴い、東京にきてきた
高層客の豊かな人生と社会経験
を語りつぐことを目的として、
手記・聞き書きの募集をします。
明治・大正・昭和の東京のく
らし、風物、出来事等を次の世代
に語りついでみませんか。 〇総
合テーマ：東京に生きる 〇手記
：60歳以上で都内在住、在勤の
方(かつて住んでいた方、おつと
めだった方でもけっこうです)。
〇40字詰原稿用紙5枚から10枚に
まわって、①題名②住所③氏名
④年齢⑤電話番号を別紙に記入
して添付してください。 〇聞き

書き：明治・大正初めの東京の
生活をこぼして、80歳以上の方
から聞き書きのできる方。また
は、明治・大正初めの東京の生
活等の分る個人の記録・日記
等からの引用による聞き書きの
できる方。 〇希望コースの希望
程度にまわって、①お話をされた
方(記録・日記等。作成された
方)の氏名と年齢②題目・聞き
書きをした方の氏名・年齢・連
絡先(住所・電話番号)・お話を
された方との関係を別紙に記入
して添付してください。 〇高層客
の家族・親せき、または身近に
いる方、これに準じる方がお話
を聞いて作品にまわってください。
〇募集期間：7月31日(日)ま
で(当日消印有効) 〇送付先：
詳細：〒162 新宿区神楽河岸
1の1 東京都社会福祉総合セ
ンター ☎25・1167

●日本チャリティ協会から 車
いす利用者の備物招待 7月21
日(出) 午後6時から 新宿文化
センター大ホール 内容：東京
バレエ劇場公演「前幕」(ジゼル)
〇招待人数：車いす利用者7名
(ただし、付添いの方は4千500
円) 〇申込み：7月13日(休)後
6時までに当協会へ電話でお申
し込みください。 〇詳細：当協
会 ☎34・0803

●東京都水道局から 夏休み観
光客の増加に伴い、東京にきてきた
高層客の豊かな人生と社会経験
を語りつぐことを目的として、
手記・聞き書きの募集をします。
明治・大正・昭和の東京のく
らし、風物、出来事等を次の世代
に語りついでみませんか。 〇総
合テーマ：東京に生きる 〇手記
：60歳以上で都内在住、在勤の
方(かつて住んでいた方、おつと
めだった方でもけっこうです)。
〇40字詰原稿用紙5枚から10枚に
まわって、①題名②住所③氏名
④年齢⑤電話番号を別紙に記入
して添付してください。 〇聞き

●東京都水道局から 夏休み観
光客の増加に伴い、東京にきてきた
高層客の豊かな人生と社会経験
を語りつぐことを目的として、
手記・聞き書きの募集をします。
明治・大正・昭和の東京のく
らし、風物、出来事等を次の世代
に語りついでみませんか。 〇総
合テーマ：東京に生きる 〇手記
：60歳以上で都内在住、在勤の
方(かつて住んでいた方、おつと
めだった方でもけっこうです)。
〇40字詰原稿用紙5枚から10枚に
まわって、①題名②住所③氏名
④年齢⑤電話番号を別紙に記入
して添付してください。 〇聞き

●東京都水道局から 夏休み観
光客の増加に伴い、東京にきてきた
高層客の豊かな人生と社会経験
を語りつぐことを目的として、
手記・聞き書きの募集をします。
明治・大正・昭和の東京のく
らし、風物、出来事等を次の世代
に語りついでみませんか。 〇総
合テーマ：東京に生きる 〇手記
：60歳以上で都内在住、在勤の
方(かつて住んでいた方、おつと
めだった方でもけっこうです)。
〇40字詰原稿用紙5枚から10枚に
まわって、①題名②住所③氏名
④年齢⑤電話番号を別紙に記入
して添付してください。 〇聞き

●東京都水道局から 夏休み観
光客の増加に伴い、東京にきてきた
高層客の豊かな人生と社会経験
を語りつぐことを目的として、
手記・聞き書きの募集をします。
明治・大正・昭和の東京のく
らし、風物、出来事等を次の世代
に語りついでみませんか。 〇総
合テーマ：東京に生きる 〇手記
：60歳以上で都内在住、在勤の
方(かつて住んでいた方、おつと
めだった方でもけっこうです)。
〇40字詰原稿用紙5枚から10枚に
まわって、①題名②住所③氏名
④年齢⑤電話番号を別紙に記入
して添付してください。 〇聞き

●東京都水道局から 夏休み観
光客の増加に伴い、東京にきてきた
高層客の豊かな人生と社会経験
を語りつぐことを目的として、
手記・聞き書きの募集をします。
明治・大正・昭和の東京のく
らし、風物、出来事等を次の世代
に語りついでみませんか。 〇総
合テーマ：東京に生きる 〇手記
：60歳以上で都内在住、在勤の
方(かつて住んでいた方、おつと
めだった方でもけっこうです)。
〇40字詰原稿用紙5枚から10枚に
まわって、①題名②住所③氏名
④年齢⑤電話番号を別紙に記入
して添付してください。 〇聞き

●東京都水道局から 夏休み観
光客の増加に伴い、東京にきてきた
高層客の豊かな人生と社会経験
を語りつぐことを目的として、
手記・聞き書きの募集をします。
明治・大正・昭和の東京のく
らし、風物、出来事等を次の世代
に語りついでみませんか。 〇総
合テーマ：東京に生きる 〇手記
：60歳以上で都内在住、在勤の
方(かつて住んでいた方、おつと
めだった方でもけっこうです)。
〇40字詰原稿用紙5枚から10枚に
まわって、①題名②住所③氏名
④年齢⑤電話番号を別紙に記入
して添付してください。 〇聞き

●東京都水道局から 夏休み観
光客の増加に伴い、東京にきてきた
高層客の豊かな人生と社会経験
を語りつぐことを目的として、
手記・聞き書きの募集をします。
明治・大正・昭和の東京のく
らし、風物、出来事等を次の世代
に語りついでみませんか。 〇総
合テーマ：東京に生きる 〇手記
：60歳以上で都内在住、在勤の
方(かつて住んでいた方、おつと
めだった方でもけっこうです)。
〇40字詰原稿用紙5枚から10枚に
まわって、①題名②住所③氏名
④年齢⑤電話番号を別紙に記入
して添付してください。 〇聞き

●東京都水道局から 夏休み観
光客の増加に伴い、東京にきてきた
高層客の豊かな人生と社会経験
を語りつぐことを目的として、
手記・聞き書きの募集をします。
明治・大正・昭和の東京のく
らし、風物、出来事等を次の世代
に語りついでみませんか。 〇総
合テーマ：東京に生きる 〇手記
：60歳以上で都内在住、在勤の
方(かつて住んでいた方、おつと
めだった方でもけっこうです)。
〇40字詰原稿用紙5枚から10枚に
まわって、①題名②住所③氏名
④年齢⑤電話番号を別紙に記入
して添付してください。 〇聞き

●東京都水道局から 夏休み観
光客の増加に伴い、東京にきてきた
高層客の豊かな人生と社会経験
を語りつぐことを目的として、
手記・聞き書きの募集をします。
明治・大正・昭和の東京のく
らし、風物、出来事等を次の世代
に語りついでみませんか。 〇総
合テーマ：東京に生きる 〇手記
：60歳以上で都内在住、在勤の
方(かつて住んでいた方、おつと
めだった方でもけっこうです)。
〇40字詰原稿用紙5枚から10枚に
まわって、①題名②住所③氏名
④年齢⑤電話番号を別紙に記入
して添付してください。 〇聞き

●東京都水道局から 夏休み観
光客の増加に伴い、東京にきてきた
高層客の豊かな人生と社会経験
を語りつぐことを目的として、
手記・聞き書きの募集をします。
明治・大正・昭和の東京のく
らし、風物、出来事等を次の世代
に語りついでみませんか。 〇総
合テーマ：東京に生きる 〇手記
：60歳以上で都内在住、在勤の
方(かつて住んでいた方、おつと
めだった方でもけっこうです)。
〇40字詰原稿用紙5枚から10枚に
まわって、①題名②住所③氏名
④年齢⑤電話番号を別紙に記入
して添付してください。 〇聞き

●東京都水道局から 夏休み観
光客の増加に伴い、東京にきてきた
高層客の豊かな人生と社会経験
を語りつぐことを目的として、
手記・聞き書きの募集をします。
明治・大正・昭和の東京のく
らし、風物、出来事等を次の世代
に語りついでみませんか。 〇総
合テーマ：東京に生きる 〇手記
：60歳以上で都内在住、在勤の
方(かつて住んでいた方、おつと
めだった方でもけっこうです)。
〇40字詰原稿用紙5枚から10枚に
まわって、①題名②住所③氏名
④年齢⑤電話番号を別紙に記入
して添付してください。 〇聞き

●東京都水道局から 夏休み観
光客の増加に伴い、東京にきてきた
高層客の豊かな人生と社会経験
を語りつぐことを目的として、
手記・聞き書きの募集をします。
明治・大正・昭和の東京のく
らし、風物、出来事等を次の世代
に語りついでみませんか。 〇総
合テーマ：東京に生きる 〇手記
：60歳以上で都内在住、在勤の
方(かつて住んでいた方、おつと
めだった方でもけっこうです)。
〇40字詰原稿用紙5枚から10枚に
まわって、①題名②住所③氏名
④年齢⑤電話番号を別紙に記入
して添付してください。 〇聞き

●東京都水道局から 夏休み観
光客の増加に伴い、東京にきてきた
高層客の豊かな人生と社会経験
を語りつぐことを目的として、
手記・聞き書きの募集をします。
明治・大正・昭和の東京のく
らし、風物、出来事等を次の世代
に語りついでみませんか。 〇総
合テーマ：東京に生きる 〇手記
：60歳以上で都内在住、在勤の
方(かつて住んでいた方、おつと
めだった方でもけっこうです)。
〇40字詰原稿用紙5枚から10枚に
まわって、①題名②住所③氏名
④年齢⑤電話番号を別紙に記入
して添付してください。 〇聞き

●東京都水道局から 夏休み観
光客の増加に伴い、東京にきてきた
高層客の豊かな人生と社会経験
を語りつぐことを目的として、
手記・聞き書きの募集をします。
明治・大正・昭和の東京のく
らし、風物、出来事等を次の世代
に語りついでみませんか。 〇総
合テーマ：東京に生きる 〇手記
：60歳以上で都内在住、在勤の
方(かつて住んでいた方、おつと
めだった方でもけっこうです)。
〇40字詰原稿用紙5枚から10枚に
まわって、①題名②住所③氏名
④年齢⑤電話番号を別紙に記入
して添付してください。 〇聞き

●東京都水道局から 夏休み観
光客の増加に伴い、東京にきてきた
高層客の豊かな人生と社会経験
を語りつぐことを目的として、
手記・聞き書きの募集をします。
明治・大正・昭和の東京のく
らし、風物、出来事等を次の世代
に語りついでみませんか。 〇総
合テーマ：東京に生きる 〇手記
：60歳以上で都内在住、在勤の
方(かつて住んでいた方、おつと
めだった方でもけっこうです)。
〇40字詰原稿用紙5枚から10枚に
まわって、①題名②住所③氏名
④年齢⑤電話番号を別紙に記入
して添付してください。 〇聞き

●東京都水道局から 夏休み観
光客の増加に伴い、東京にきてきた
高層客の豊かな人生と社会経験
を語りつぐことを目的として、
手記・聞き書きの募集をします。
明治・大正・昭和の東京のく
らし、風物、出来事等を次の世代
に語りついでみませんか。 〇総
合テーマ：東京に生きる 〇手記
：60歳以上で都内在住、在勤の
方(かつて住んでいた方、おつと
めだった方でもけっこうです)。
〇40字詰原稿用紙5枚から10枚に
まわって、①題名②住所③氏名
④年齢⑤電話番号を別紙に記入
して添付してください。 〇聞き

●東京都水道局から 夏休み観
光客の増加に伴い、東京にきてきた
高層客の豊かな人生と社会経験
を語りつぐことを目的として、
手記・聞き書きの募集をします。
明治・大正・昭和の東京のく
らし、風物、出来事等を次の世代
に語りついでみませんか。 〇総
合テーマ：東京に生きる 〇手記
：60歳以上で都内在住、在勤の
方(かつて住んでいた方、おつと
めだった方でもけっこうです)。
〇40字詰原稿用紙5枚から10枚に
まわって、①題名②住所③氏名
④年齢⑤電話番号を別紙に記入
して添付してください。 〇聞き

●東京都水道局から 夏休み観
光客の増加に伴い、東京にきてきた
高層客の豊かな人生と社会経験
を語りつぐことを目的として、
手記・聞き書きの募集をします。
明治・大正・昭和の東京のく
らし、風物、出来事等を次の世代
に語りついでみませんか。 〇総
合テーマ：東京に生きる 〇手記
：60歳以上で都内在住、在勤の
方(かつて住んでいた方、おつと
めだった方でもけっこうです)。
〇40字詰原稿用紙5枚から10枚に
まわって、①題名②住所③氏名
④年齢⑤電話番号を別紙に記入
して添付してください。 〇聞き

●東京都水道局から 夏休み観
光客の増加に伴い、東京にきてきた
高層客の豊かな人生と社会経験
を語りつぐことを目的として、
手記・聞き書きの募集をします。
明治・大正・昭和の東京のく
らし、風物、出来事等を次の世代
に語りついでみませんか。 〇総
合テーマ：東京に生きる 〇手記
：60歳以上で都内在住、在勤の
方(かつて住んでいた方、おつと
めだった方でもけっこうです)。
〇40字詰原稿用紙5枚から10枚に
まわって、①題名②住所③氏名
④年齢⑤電話番号を別紙に記入
して添付してください。 〇聞き

●東京都水道局から 夏休み観
光客の増加に伴い、東京にきてきた
高層客の豊かな人生と社会経験
を語りつぐことを目的として、
手記・聞き書きの募集をします。
明治・大正・昭和の東京のく
らし、風物、出来事等を次の世代
に語りついでみませんか。 〇総
合テーマ：東京に生きる 〇手記
：60歳以上で都内在住、在勤の
方(かつて住んでいた方、おつと
めだった方でもけっこうです)。
〇40字詰原稿用紙5枚から10枚に
まわって、①題名②住所③氏名
④年齢⑤電話番号を別紙に記入
して添付してください。 〇聞き

●東京都水道局から 夏休み観
光客の増加に伴い、東京にきてきた
高層客の豊かな人生と社会経験
を語りつぐことを目的として、
手記・聞き書きの募集をします。
明治・大正・昭和の東京のく
らし、風物、出来事等を次の世代
に語りついでみませんか。 〇総
合テーマ：東京に生きる 〇手記
：60歳以上で都内在住、在勤の
方(かつて住んでいた方、おつと
めだった方でもけっこうです)。
〇40字詰原稿用紙5枚から10枚に
まわって、①題名②住所③氏名
④年齢⑤電話番号を別紙に記入
して添付してください。 〇聞き

●東京都水道局から 夏休み観
光客の増加に伴い、東京にきてきた
高層客の豊かな人生と社会経験
を語りつぐことを目的として、
手記・聞き書きの募集をします。
明治・大正・昭和の東京のく
らし、風物、出来事等を次の世代
に語りついでみませんか。 〇総
合テーマ：東京に生きる 〇手記
：60歳以上で都内在住、在勤の
方(かつて住んでいた方、おつと
めだった方でもけっこうです)。
〇40字詰原稿用紙5枚から10枚に
まわって、①題名②住所③氏名
④年齢⑤電話番号を別紙に記入
して添付してください。 〇聞き

●東京都水道局から 夏休み観
光客の増加に伴い、東京にきてきた
高層客の豊かな人生と社会経験
を語りつぐことを目的として、
手記・聞き書きの募集をします。
明治・大正・昭和の東京のく
らし、風物、出来事等を次の世代
に語りついでみませんか。 〇総
合テーマ：東京に生きる 〇手記
：60歳以上で都内在住、在勤の
方(かつて住んでいた方、おつと
めだった方でもけっこうです)。
〇40字詰原稿用紙5枚から10枚に
まわって、①題名②住所③氏名
④年齢⑤電話番号を別紙に記入
して添付してください。 〇聞き

●東京都水道局から 夏休み観
光客の増加に伴い、東京にきてきた
高層客の豊かな人生と社会経験
を語りつぐことを目的として、
手記・聞き書きの募集をします。
明治・大正・昭和の東京のく
らし、風物、出来事等を次の世代
に語りついでみませんか。 〇総
合テーマ：東京に生きる 〇手記
：60歳以上で都内在住、在勤の
方(かつて住んでいた方、おつと
めだった方でもけっこうです)。
〇40字詰原稿用紙5枚から10枚に
まわって、①題名②住所③氏名
④年齢⑤電話番号を別紙に記入
して添付してください。 〇聞き

●東京都水道局から 夏休み観
光客の増加に伴い、東京にきてきた
高層客の豊かな人生と社会経験
を語りつぐことを目的として、
手記・聞き書きの募集をします。
明治・大正・昭和の東京のく
らし、風物、出来事等を次の世代
に語りついでみませんか。 〇総
合テーマ：東京に生きる 〇手記
：60歳以上で都内在住、在勤の
方(かつて住んでいた方、おつと
めだった方でもけっこうです)。
〇40字詰原稿用紙5枚から10枚に
まわって、①題名②住所③氏名
④年齢⑤電話番号を別紙に記入
して添付してください。 〇聞き

●東京都水道局から 夏休み観
光客の増加に伴い、東京にきてきた
高層客の豊かな人生と社会経験
を語りつぐことを目的として、
手記・聞き書きの募集をします。
明治・大正・昭和の東京のく
らし、風物、出来事等を次の世代
に語りついでみませんか。 〇総
合テーマ：東京に生きる 〇手記
：60歳以上で都内在住、在勤の
方(かつて住んでいた方、おつと
めだった方でもけっこうです)。
〇40字詰原稿用紙5枚から10枚に
まわって、①題名②住所③氏名
④年齢⑤電話番号を別紙に記入
して添付してください。 〇聞き

●東京都水道局から 夏休み観
光客の増加に伴い、東京にきてきた
高層客の豊かな人生と社会経験
を語りつぐことを目的として、
手記・聞き書きの募集をします。
明治・大正・昭和の東京のく
らし、風物、出来事等を次の世代
に語りついでみませんか。 〇総
合テーマ：東京に生きる 〇手記
：60歳以上で都内在住、在勤の
方(かつて住んでいた方、おつと
めだった方でもけっこうです)。
〇40字詰原稿用紙5枚から10枚に
まわって、①題名②住所③氏名
④年齢⑤電話番号を別紙に記入
して添付してください。 〇聞き

●東京都水道局から 夏休み観
光客の増加に伴い、東京にきてきた
高層客の豊かな人生と社会経験
を語りつぐことを目的として、
手記・聞き書きの募集をします。
明治・大正・昭和の東京のく
らし、風物、出来事等を次の世代
に語りついでみませんか。 〇総
合テーマ：東京に生きる 〇手記
：60歳以上で都内在住、在勤の
方(かつて住んでいた方、おつと
めだった方でもけっこうです)。
〇40字詰原稿用紙5枚から10枚に
まわって、①題名②住所③氏名
④年齢⑤電話番号を別紙に記入
して添付してください。 〇聞き

●東京都水道局から 夏休み観
光客の増加に伴い、東京にきてきた
高層客の豊かな人生と社会経験
を語りつぐことを目的として、
手記・聞き書きの募集をします。
明治・大正・昭和の東京のく
らし、風物、出来事等を次の世代
に語りついでみませんか。 〇総
合テーマ：東京に生きる 〇手記
：60歳以上で都内在住、在勤の
方(かつて住んでいた方、おつと
めだった方でもけっこうです)。
〇40字詰原稿用紙5枚から10枚に
まわって、①題名②住所③氏名
④年齢⑤電話番号を別紙に記入
して添付してください。 〇聞き

●東京都水道局から 夏休み観
光客の増加に伴い、東京にきてきた
高層客の豊かな人生と社会経験
を語りつぐことを目的として、
手記・聞き書きの募集をします。
明治・大正・昭和の東京のく
らし、風物、出来事等を次の世代
に語りついでみませんか。 〇総
合テーマ：東京に生きる 〇手記
：60歳以上で都内在住、在勤の
方(かつて住んでいた方、おつと
めだった方でもけっこうです)。
〇40字詰原稿用紙5枚から10枚に
まわって、①題名②住所③氏名
④年齢⑤電話番号を別紙に記入
して添付してください。 〇聞き

豊島区自主グループ連絡会委員学校
「いのち・自己実現に向けて」

Table with 5 columns: No., Date, Time, Content, Speaker/Organizer. Rows include dates from 6/30 to 9/14 and topics like '現代の医療と生命' and '親子で生命を考える'.

委員学校は、区内の学習グループが教育委員会から委嘱されて開くもので、どなたでも参加

委嘱学校に参加を
テーマは「生命」

「非核としまの会」などを中心に、実行委員会を作って盛りあげたいと思います。みなさんのご参加をお願いします。

催し



非核都市宣言6周年記念集会
「非核としまの会」などを中心に、実行委員会を作って盛りあげたいと思います。

第65回朝日芸術祭(1)
「踊るの招待」(2)など
目白三人の会(花柳 千代氏、英二 三枝子氏、小林 紀子氏)

7月2日(日) 午後1時30分
千早図書館2階視聴覚室
内容: ①映画「深川芭蕉庵」
尾芭蕉の生涯②紙芝居「芭蕉」

6月29日(日) 午後3時から
果嶋図書館上映作品:「空とぶジュエーション」
「七夕さま」

7月29日(日) 午後2時30分
目白図書館区民集会所
上映作品:「がんばれおにいちやん」

7月30日(日) 10時30分
池袋東武百貨店8階屋上
池袋東武とその保護者

7月30日(日) 10時30分
池袋東武百貨店8階屋上
池袋東武とその保護者

区立郷土資料館
「豊島・宮城文庫」
内閣文庫蔵「豊島・宮城文庫」は、南北朝時代から天正末年の時期の豊島氏および東國の中世史を知る貴重な史料です。

第48回大塚公園開園110周年
「超新星出現」大マゼラン星雲
1987年2月24日、わが銀河系の隅の隅の大マゼラン星雲に

7月30日(日) 10時30分
池袋東武百貨店8階屋上
池袋東武とその保護者

7月17日(日) 雨天の場合7月24日(日)
武蔵野鉄道山手線
「バスリッシュ」

7月10日(日) 雨天の場合7月17日(日)
東村山市山手公園
「区民オリエンテーリング」

7月6日(日) 7時13分
午前10時
豊島区立体育館
卓球教室(初心者・中級者)

7月10日(日) 雨天の場合7月17日(日)
東村山市山手公園
「区民オリエンテーリング」

7月17日(日) 雨天の場合7月24日(日)
武蔵野鉄道山手線
「バスリッシュ」

7月10日(日) 雨天の場合7月17日(日)
東村山市山手公園
「区民オリエンテーリング」

7月6日(日) 7時13分
午前10時
豊島区立体育館
卓球教室(初心者・中級者)

7月10日(日) 雨天の場合7月17日(日)
東村山市山手公園
「区民オリエンテーリング」

7月10日(日) 雨天の場合7月17日(日)
東村山市山手公園
「区民オリエンテーリング」

7月10日(日) 雨天の場合7月17日(日)
東村山市山手公園
「区民オリエンテーリング」

7月10日(日) 雨天の場合7月17日(日)
東村山市山手公園
「区民オリエンテーリング」

7月10日(日) 雨天の場合7月17日(日)
東村山市山手公園
「区民オリエンテーリング」

7月10日(日) 雨天の場合7月17日(日)
東村山市山手公園
「区民オリエンテーリング」

7月10日(日) 雨天の場合7月17日(日)
東村山市山手公園
「区民オリエンテーリング」

7月10日(日) 雨天の場合7月17日(日)
東村山市山手公園
「区民オリエンテーリング」

7月10日(日) 雨天の場合7月17日(日)
東村山市山手公園
「区民オリエンテーリング」

7月10日(日) 雨天の場合7月17日(日)
東村山市山手公園
「区民オリエンテーリング」

7月10日(日) 雨天の場合7月17日(日)
東村山市山手公園
「区民オリエンテーリング」

7月10日(日) 雨天の場合7月17日(日)
東村山市山手公園
「区民オリエンテーリング」

7月10日(日) 雨天の場合7月17日(日)
東村山市山手公園
「区民オリエンテーリング」

7月10日(日) 雨天の場合7月17日(日)
東村山市山手公園
「区民オリエンテーリング」

7月10日(日) 雨天の場合7月17日(日)
東村山市山手公園
「区民オリエンテーリング」

7月10日(日) 雨天の場合7月17日(日)
東村山市山手公園
「区民オリエンテーリング」

7月10日(日) 雨天の場合7月17日(日)
東村山市山手公園
「区民オリエンテーリング」

7月10日(日) 雨天の場合7月17日(日)
東村山市山手公園
「区民オリエンテーリング」

7月10日(日) 雨天の場合7月17日(日)
東村山市山手公園
「区民オリエンテーリング」

7月10日(日) 雨天の場合7月17日(日)
東村山市山手公園
「区民オリエンテーリング」

7月10日(日) 雨天の場合7月17日(日)
東村山市山手公園
「区民オリエンテーリング」

7月10日(日) 雨天の場合7月17日(日)
東村山市山手公園
「区民オリエンテーリング」

7月10日(日) 雨天の場合7月17日(日)
東村山市山手公園
「区民オリエンテーリング」

7月10日(日) 雨天の場合7月17日(日)
東村山市山手公園
「区民オリエンテーリング」

7月10日(日) 雨天の場合7月17日(日)
東村山市山手公園
「区民オリエンテーリング」

7月10日(日) 雨天の場合7月17日(日)
東村山市山手公園
「区民オリエンテーリング」

7月10日(日) 雨天の場合7月17日(日)
東村山市山手公園
「区民オリエンテーリング」

7月10日(日) 雨天の場合7月17日(日)
東村山市山手公園
「区民オリエンテーリング」

7月10日(日) 雨天の場合7月17日(日)
東村山市山手公園
「区民オリエンテーリング」

7月10日(日) 雨天の場合7月17日(日)
東村山市山手公園
「区民オリエンテーリング」

7月10日(日) 雨天の場合7月17日(日)
東村山市山手公園
「区民オリエンテーリング」

7月10日(日) 雨天の場合7月17日(日)
東村山市山手公園
「区民オリエンテーリング」

豊島区立図書館「あけぼの号」の巡回予定表
7月
表: 巡回先住所、巡回日、巡回時間

豊島区立図書館「あけぼの号」の巡回予定表
7月
表: 巡回先住所、巡回日、巡回時間

豊島区立図書館「あけぼの号」の巡回予定表
7月
表: 巡回先住所、巡回日、巡回時間

豊島区立図書館「あけぼの号」の巡回予定表
7月
表: 巡回先住所、巡回日、巡回時間

豊島区立図書館「あけぼの号」の巡回予定表
7月
表: 巡回先住所、巡回日、巡回時間

豊島区立図書館「あけぼの号」の巡回予定表
7月
表: 巡回先住所、巡回日、巡回時間