

保育園4月入園の申込みは1月31日まで

保育園は0歳から就学前までの「保育に欠ける」家庭の児童を保育する施設です。

現在、区には公立、私立合わせて42の保育園があり、約4千200名の乳幼児を保育しています。

保護者が、①日中、家庭の外で仕事をしている②日中、家事以外の仕事をしている③死亡、行方不明④出産(前後5か月以内)⑤病氣あるいは体に障害がある⑥家庭で長期にわたる病人や障害のある方の介護にあたりているなどのため、他に保育する人がいない、場合です。

申込みは、
 ◎申込み期限：昭和64年1月31日まで(区外の保育園に入園を希望する方は、12月28日まで)
 ◎申込み場所：居住地の福祉事務所

申込み書類：①保育所入所申請書②家庭の状況
 ◎申請書に添付する書類：①昭

和64年4月1日入園予定児童数

園名	園種	園所	園地	園舎	園庭	園外	計
東福社事務所管内	41	26	24	41	24	35	41
西福社事務所管内	45	25	30	33	38	34	45

各保育園の保育時間は下表のとおりですが、保護者の労働時間その他各家庭の状況を考慮して決定しますので、ご相談ください。

園名	園種	園所	園地	園舎	園庭	園外	計
東福社事務所管内	41	26	24	41	24	35	41
西福社事務所管内	45	25	30	33	38	34	45

夜間保育については、午後7時以降も保育の必要な方が対象です。なお、午前10時から正午の間は、延長保育となります。

入園時に申請書に添付していただいた書類は、入園期間中、毎年提出していただくことになっております。1、2月ごろお知らせしますので、その年度の納税関係書類を大切に保管しておいてください。

なお、保育園の申込みは年間を通して受け付けています。

東福社事務所 ☎946・25511
 西福社事務所 ☎974・5531

園種	保育時間	保育園
通常保育	午前8時30分～午後5時(8時間以内)	全
特別保育	午前7時30分～午後6時(公立の園児は7時30分)	全
延長保育	午前7時30分～午後7時(0歳児を除く)	指定園
夜間保育	(開園時間) 午前10時～午後10時	いの実園

INFORMATION INFORMATION INFORMATION INFORMATION

お知らせ

豊島区役所 ☎981-1111

今年も地域の方々との交流、親睦をかねてもちつき大会を企画しました。

皆さんと一緒に、つまみのおもちを食べてみませんか。

12月18日(日) 午前10時30分～午後1時30分 心身障害者福祉センター(詳細：当センター事業係 ☎53・2811)

障害者のもちつき大会

12月は固定資産税・都市計画税第3期分の納期です

5月にお送りした納付書で、お近くの金融機関または都税事務所まで、12月27日(木)までに納めください。

なお、この税金は、個人事業税と同様に便利な口座振替納税ができますので、ぜひご利用ください。

ダンスパーティーを計画している方へ

12月から1月にかけてはダンスパーティーの開かれる機会が多くなりますが、

ダンスパーティーには、利用料金の10%の割合で娯楽施設利用税がかかります。開催を予定している方は、パーティー会場の所在地の都税事務所へ申請し、パーティー券に検印を受けてください。

詳細：豊島都税事務所 ☎981-1211

国民年金

64歳までの方は国民年金に加入できます

国民年金加入者は原則として加入期間がすべて保険料を納めなければなりません。

保険料の未納期間があると、老後に受ける老齢基礎年金が減額されます。さらに、保険料を納めた期間が25年(昭和5年4月1日以前に生まれた方は、生年月日により短縮)に満たないときは年金を受けられないこととなります。

60歳以上65歳未満の方は、ご自身の希望で国民年金に加入(任意加入)できますので、60歳になるまでに保険料の未納期間のある方は、60歳から国民年金に加入することをすすめます。

任意加入することでお支払する年金額を回復したり、年金を受け取る権利を得られる場合があります。60歳からの任意加入制度を活用して、あなたの年金権を確保してください。

詳細：普及係 ☎2671

医療従事者調査にご協力を

今年度は、隔年で行われている医療従事者調査(年末版)の実施年にあたり、12月31日を調査日として実施されます。ご協力をお願いします。

対象：医師、歯科医師、薬剤師、保健師、助産師、看護婦、准看護婦、歯科技工士、歯科衛生士(詳細：池袋保健所医務担当 ☎97・4171)

豊島区民センターの利用について

身体障害者トイレ設置工事のため、貸出しを中止していた文化ホール、第116会議室、音楽室については、工事場所の変更により、次の期間利用できるようになりました。

豊島区民センター

身体障害者トイレ設置工事のため、貸出しを中止していた文化ホール、第116会議室、音楽室については、工事場所の変更により、次の期間利用できるようになりました。

2月2日(内)から2月7日(外)までの午前・午後、貸出しを中止します。

詳細：区民センター ☎984・7601

献血にご協力ください

移動採血車12月の予定

◇日赤西武献血ルーム：15
 31日◇池袋駅東口：16・19・23・26・28
 ◇池袋西口公園：16・19・22・27日◇池袋駅西口：16・17・21・23・25・27・29
 ◇大塚駅北口：21・27日◇サンシャイン60地下道前：17・18・24・25・29・30日◇三洋証券池袋支店前：17・21・24・28日◇協研病院：23日◇豊島区役所：27日
 ◇申込み期間：11月1日～3月31日◇申込み・詳細：援護係 ☎940・5611

海外へ旅行する方へ

年末年始に海外へ旅行する方が増えております。海外旅行が盛んになるにつれて、国内ではほとんどない伝染病を海外からも持ち帰る人が増加しています。コレラ、赤痢、腸チフスなど、東南アジア、インド地域を旅行した方に多く発病しています。

海外へ行かれる方は、自らの健康と帰国後周囲の方々にも迷惑をかけないために、旅行先ではなま水、氷、なま物を避け、一般飲食店での飲食に注意し、手洗いを励行してください。また、旅行中に発熱、嘔吐、下痢等があった時は、入国時検疫の質問票に正確に記入してください。

帰国後、発熱、嘔吐、下痢などの症状が出た時は、保健所へ連絡してください。

詳細：池袋保健所予防課 ☎97・4171、長崎保健所予防課 ☎97・1191

私立高等学校等入学資金貸付けのご案内

区では、私立高等学校等に入学しようとする方に、必要な入学資金をお貸しします。

貸付けの条件

18日(水)3月10日(金)利用については、12月19日午前9時に抽選。12月20日以降電話予約可

◇第116会議室・音楽室：1月18日(水)1月31日(火)

なお、工事場所の変更で3階(和室・料理教室・第7会議室)と4階(第116会議室)は、

「訪問販売法改正」消費者の権利が強化されました

11月16日から「訪問販売等に関する法律」が改正・施行されました。

主な改正内容

①書面で通知すれば無条件で解約できるクーリング・オフの期間が1日延長され、8日間にになりました。②規制の対象が拡大され、商品だけでなく工事や会員権などのサービスや権利が追加されました。③商品を受け取り、代金を全額支払った場合でも、3千円以上ならクーリング・オフできるようになりました(例：消火器等)④申込みしていないのに一方的に業者が商品を送りつけて代金を払わせる商法(ネガティブオプション)の商品の保管期間が短縮されました(14日間保管すれば処分してよく、引取り請求すれば7日間)でよい。その他、詳細については「消費者だより」ひまわりNo.81(1月25日新聞折込み予定)をご覧ください。

詳細：区立消費生活センター ☎940・5515

「障害者の作品展」開かれる

12月8・9日の両日、区役所の1階ロビーで、障害者の方々が日ごろ製作した作品の展示会が開かれた。訪れた区民の方々が展示された絵画や粘土人形、袋物など、そのすばらしさで感心していた。

ありがとうございます

区への寄付 (敬称略)

豊島区奨学基金へ(12月) 5万円(教育委員会事務局へ)▽谷田部隆信(世田谷区赤堤3丁目) 複製画15点▽日本電信電話(千代田区内幸町1丁目) カセットテープ5本

「成人の日」式典に

参加しましょう

◇日時：1月15日(日) 午前10時30分(開場10時)

◇会場：豊島公会堂、区民センター

◇内容：
●公会堂：①記念式典の講演「私と柔道」ソウルオリンピック女子柔道代表選手 山口香氏
●豊島区管弦楽団コンサート
●区民センター：①似顔絵コーナー
②色紙コーナー
③写真コーナー
④赤木りえバンドによるミュージックコーナー
⑤喫茶コーナー

予定です。届かない場合は、ご連絡ください。
なお、華美な服装はさげ、気軽にご参加ください。

◇詳細：社会教育課管理係内線 3451
◇プロフィール
山口香 東京出身、筑波大学大学院2年。昭和53年、全日本女子柔道選手権大会で初優勝。国内では52kg以下で10連覇。59年第3回世界柔道選手権大会で金メダル(1、2、4回は2位)。ソウルオリンピック銅メダル
赤木りえ 東京出身、東京芸術大学音楽科卒。4歳からバイオリンを久保田良作氏に師事。NHK「バイオリンのおけいこ」に半年間出演。各種アルバムを出す。現在、サウンド・プロデュース、編曲などで活躍。

◇対象：昭和43年4月2日から昭和44年4月1日までに生まれた豊島区内にお住まいの方
◇案内状は12月15日ごろ発送の



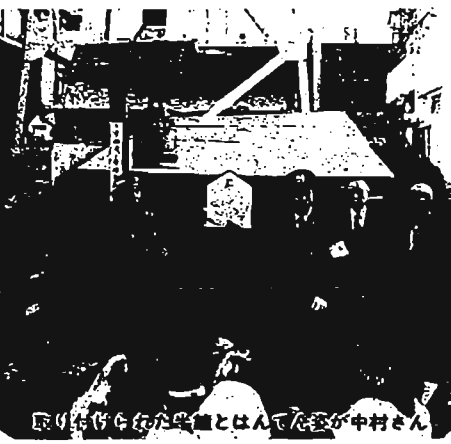
赤木りえ



山口香

防火のシンボルとして 第2のスタート

豊島消防署東池袋派出所の半鐘



取り上げられた半鐘とはんてんが中村さん

「火事とけんかは江戸の華」という言葉がある。正義感の強い江戸っ子気質と大火の多かった江戸の町を表現している。

火事が多かった点では、昭和初期、豊島区でも「火事は東池袋水久保(現在の東池袋4・5丁目)か」という言葉が言われた。

この東池袋の消防を管轄

していたのが、大正7年に組織された東池袋消防組で、その活動の拠点となった東池袋(現在の豊島消防署東池袋派出所)が、昭和4年、当時の東池袋町役場内(現在の東池袋3の19)に新設となった。その際、町内の有志が、望楼に取り付ける半鐘を特別製造させて寄贈した。

この鐘が、鐘造60年の運命を来年に控えた12月1日、長年の

「私も先代から打ち方を教わりました。消防法規にも打ち方が書いてあるんですよ」と石井所長。

昭和7年以来池袋消防署で働き、昨年引退した半鐘とともに豊島区の防火の顔として活躍が続きそうだ。

こんなときには必ず届出を

異動があった日から14日以内にすませましょう。

届出の種類	届出するもの
他の市区町村から転入して来たとき	印鑑、転出証明書
他の健康保険をやめたとき	印鑑、健康保険の離脱証明書
生活保険を受けなくなったとき	印鑑、保険停止決定通知書
子どもが生まれたとき	印鑑、保険証、母子手帳
他の市区町村へ転出したとき	印鑑、保険証
他の健康保険に加入したとき	印鑑、旧保と新保の保険証
生活保険を受けることになったとき	印鑑、保険証、保険開始決定通知書
死亡したとき	印鑑、保険証、死亡証明書
退職者医療制度に該当したとき	印鑑、年金証書、保険証
退職者医療制度に該当しなくなったとき	印鑑、保険証
住所、世帯主、氏名、氏名などが変わったとき	印鑑、保険証
保険証をなくしたり、よごれて使えなくなったとき	印鑑、使えなくなった保険証、身分を証明するもの
進学のため、子どもが他の市区町村に下宿するとき	印鑑、保険証、在学証明書
旅行などで別居の保険証がほしいとき	印鑑、保険証

国民健康保険の届出はお早めに

届出が遅れると、医療給付が受けられなかったり、保険料がかり続いたりするようになります。届出は国民健康保険課まで。

◎印の欄は国民健康保険課だけで受け付けます。

◎詳細：受付相談係内線2645

ADULTS/DAY

WHEN: 12:00AM Sunday January 15
WHERE: Toshima Public Hall
Toshima Inhabitant Center
SCHEDULE OF EVENTS (at the Public Hall)

- Ceremony
- Speech - Miss Kaori Yamaguchi "Judo and Myself"
- Miss Yamaguchi was one of the Japanese delegates to the women's Judo Championships at the Seoul Olympic Games
- Classical Music Concert Toshima Symphony Orchestra

(at the Inhabitant Center)

- Portrait Drawing Corner
- Shikishi Corner (Japanese writing on fine paper)
- Snap shot corner
- Light Music corner
- Tea room

Application: Person must be living in Toshima Borough and must have been born between April 2, 1967 and April 1, 1969. The invitation card will be sent about Dec. 15. If you don't receive one, please contact us. *Dress is casual, formal attire is not required. Questions: Call the Social Education Affairs Section, Toshima Borough Office. Tel. 981-1111 Ext. 3451

参加「成人節」儀式

時間：1月15日(日) 午前10時30分(開場)

会場：豊島公会堂 区民センター

内容：(公会堂)

- 記念式典
- 講演：「我ら柔道」 筑波大学女子柔道日本選手山口香
- 豊島区管弦楽団演奏会

(区民センター)

- 肖像画之角
- 彩色紙之角
- 撮影之角
- 音楽之角
- 飲食部

対象：1968年4月2日～1969年4月1日出生の豊島区住民。

届出通知書は12月15日発送。届出未済時、ご連絡ください。 (不要な印刷物の取扱い、別途参加。詳細は社会教育課管理係に連絡。 電話：981-1111 3451)

(例)

東池袋一丁目

(町名板)

18-1

(住居番号板)

豊島区では住所を表現するために、緑色の町名板と住居番号板をつけていただいています。

はがれていたり、破損している場合は管轄の出張所まで無料でお渡しします。

なお、池袋・千早町・栗町・高松・千川町の地域については来月8月に、住居表示を実施する予定です。その際、表示板をお付けします。

◇詳細：住居表示整備室内線2448

住居表示板

近隣の行政資料から

▽東京都豊島区衛生部事業概要(衛生部) - 区の衛生事業について統計資料等を使って、分かりやすく説明しています。

▽89年版くらしの豆知識(国民生活センター) - 日常生活にかかわり合いがある衣・食・住・健康などの基本的な知識に加えて、現代の日常生活に役立つ情報を幅広く取りあげ、コンパクトにまとめたものです。

▽全国有料老人ホームの実情(国民生活センター) - 老いた親と子はスーパのさめない距離に住むのが理想的だといわれている一方で、様々な理由から老後を老人ホームで過ごす方もふえています。この本は、有料老人ホームの介護などの実情の調査結果をまとめたものです。

▽わが社のゆとり製造(労働省) - 週休2日制の推進等労働時間短縮に取り組んでいる全国各地の中小企業の実例の18事例(交番制・非交番制の製造業、非製造業)を紹介しているものです。

身近な環境

皆さんは、「デイスポーター」を知っていますか?

デイスポーターは、台所から出る生ごみを下水道へ流し込むため、生ごみを粉砕する機器です。

大変便利なもののように思いますが、問題点もあります。例えば、下水管の中にゴミがたまりやすく、腐敗して悪臭の発生が予想されます。その他にも、下水処理場の処理能力の低下、東京湾の水質悪化、また水使用量の増加などの問題が生じます。

生活環境を快適に保つためには、デイスポーターは使用しないでください。皆さんのご理解をお願いします。

なごやか広場

12月21日(日) 午後1時30分～3時 西池袋ことよきの家

60歳以上の皆さん

11月の行政情報

11月の行政情報の公開状況は受付件数で17件で、そのうち請求者によるもの4件、その他の方によるもの13件でした。4月から8月の受付件数の累計は26件(左表)になります。

また、行政資料コーナーの利用は、この11月66人で、4月からの累計では4千200人、1日平均23人になります。

映画会

12月20日(火) 午後1時15分～4時 南長崎第二ことよきの家

上映作品：「天の平の雲」

費用：無料(詳細：当館50・8676 676 60歳未満の方もどうぞ)

とご協力をお願いします。

◇詳細：公害対策指導係内線2841

品名	11月		累計(11月)	
	受付件数	請求者による件数	受付件数	請求者による件数
文芸資料	0	—	1	1
健康資料	1	1	114	114
生活資料	0	—	1	1
給食資料	0	—	0	—
都市資料	11	11	72	72
計(その他)	15	5	48	48
計	17	17	236	236

雑司が谷旧宣教師館

一般公開せまる



開館準備の途上、雑司が谷旧宣教師館

館内展示の概要

①1階部分

○建築当初の生活空間の復元を主目的とし、質素だった生活ぶりを再現します。教会事務所については児童図書コーナーとします。

○1階の平面は玄関のホールと廊下が出入口に通じ左側は階段や便所、台所となり右側は南面より応接室、食堂、さらには突出して教会事務室がありそれぞれに暖炉があります。なかでも応接室のマンデルピースは木製で意匠や製作技術のうえでもかなり高い水準を示しています。また炉の両側に組み込まれたタイルは、濃い暗緑色の地に赤色と赤色の花弁を思わせる模様が見られ、これは世紀末芸術といわれるアール・ヌーヴォーのモチーフと共通するものがあります。この建物が建てられた1908年前後と同時代性を有しています。

○2階は1階とはほぼ同様の開取りですが、各々は寝室または書斎として用いられたものです。

○文化財登録：(1)指定種別 豊島区登録有形文化財 (2)登録月日 昭和62年9月1日 (3)登録理由 豊島区最古の近代木造洋風建築の住宅であり、東京での数少ない明治期の宣教師館としても貴重です。

○大正時代の敷地内の模型
○当時の人々とマツケレプの写真をパネル展示
○宣教師マツケレプのビデオ(レーザーディスク)
○マツケレプの著書と讃美歌のレプリカ
○テーブル、イス、ロッキングチェアの復元
○トウモロコシ、トマトのレプリカ

○教会事務所
○児童図書コーナーを設け、雑司が谷の作家を中心とした児童図書展示します。

○2階部分
○雑司が谷地域の文化をメインターマとし、そのなかで秋田雨雀をはじめその他の文化人をとりあげ、さらに建築としての旧宣教師館の位置づけを明らかにします。

雑司が谷旧宣教師館建物概要

◇名称：東京都豊島区立雑司が谷旧宣教師館

◇規模：床面積 1階一三・〇三〇㎡ 2階一〇〇・三五九㎡ 延床面積 一一三・三八九㎡ 敷地面積 九七二・一六八㎡

◇沿革：この建物は、明治40年にアメリカ人宣教師ジョン・ムーディー・マツケレプ氏の自らの居宅として建てたもので、同氏が開いた雑司が谷教会や幼稚園、雑司が谷学院の管理、また同氏が発行していた伝道雑誌「道しるべ」の編集にも使用されていました。

◇構造・機軸・意匠：木造2階建て住宅で、明治時代の典型的な宣教師館です。全体のデザインはシングル様式で、細部のデザインにカーペン

に張り出し、2階は直角に張り出すなど変化をつけています。

○建案当初の生活空間の復元を主目的とし、質素だった生活ぶりを再現します。教会事務所については児童図書コーナーとします。

建築であり、また豊島区の登録有形文化財の第1号ともなっています。

そこで、建物の公開と同時に貴重な文化財としての活用を重点を置き、館内に関連資料の展示を行っています。

タイロジック様式を用い、19世紀後半のアメリカ郊外住宅の特色を写した質素な外国人居宅です。

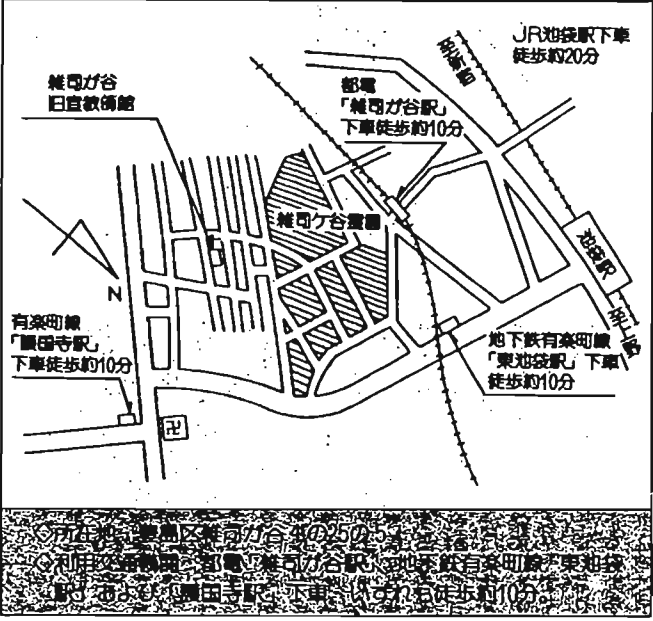
全体として質実ななかに洋風建築特有の風格をもち、木造下見板張り、白ベニキ塗りの柔らかな表現が印象的です。

外壁の下見板張りは、この種の住宅のきわめて通常の手法であり、ヨーロッパよりアメリカや日本で多く用いられています。外壁下見板張りの幅を狭くする扱いは、アメリカの19世紀後半のシングルスタイルと呼ばれる住宅に類似をみることができ

西側壁面につく張り出し窓は、ベイ・ウィンドーとも呼ばれ、外人住宅に数多く用いられる様式でありこの住宅では1階は斜めに張り出し、2階は直角に張り出すなど変化をつけています。

○1階部分
○建築当初の生活空間の復元を主目的とし、質素だった生活ぶりを再現します。教会事務所については児童図書コーナーとします。

○2階部分
○雑司が谷地域の文化をメインターマとし、そのなかで秋田雨雀をはじめその他の文化人をとりあげ、さらに建築としての旧宣教師館の位置づけを明らかにします。



○明治42年当時の雑司が谷の模型
○雑司が谷文化の解説およびイラストマップ
○雑司が谷文化史年表と写真解説
○情報探索コーナー
○他の展示室において盛り込まなかった情報①マツケレプ関係②文学・教育関係③建築関係④書斎
○建築としての旧宣教師館の位置づけを明らかにするとともに他の宣教師館に関し参考になる資料を提供します。

○秋田雨雀の作品(日記、原稿、道中学校歌)
○秋田雨雀にかかわる品々(色紙、短冊、はがき、雑誌、初版本)
○雨雀と雑司が谷の思い出ビデオ(レーザーディスク)
○建築中の旧宣教師館(写真パネル)



児童館年末の催し物

みんな遊びに来てね

美輪児童館

〈クリスマス会〉 12月17日
(出) 午後2時から
◇内容：曲芸公演(出演：鳥家勝之助)、歌、ペープサート、合奏、プレゼント
◎詳細：当館 ☎910・5417

南大塚児童館

〈親子であそぼうクリスマス会〉 12月16日(出) 午前11時から
◇内容：劇「大きなななふ」、手あそび、生バンド演奏、踊り
〈クリスマス会〉 12月17日(出) 午後2時30分
◇内容：発表劇、ゲーム等、午後4時30分から(小学4・5・6年)◇内容：マジックショー、ゲーム
◎詳細：当館 ☎946・7665

高田児童館

〈クリスマス会〉 12月20日(出) 午後3時4時◇内容：人形劇(東京教育専門学校)、クリスマスキャンドルプレゼント
◎詳細：当館 ☎988・0388

上池袋第一児童館

〈88さよなら冬の発表会(児童の部)〉 12月17日(出) 午後2時30分
◇内容：クリスマス、歌、踊りほか
〈よい子のおたのしみ会(幼児の部)〉 12月20日(出) 午前11時正午◇内容：親子でキャンドルサービス、歌、踊りほか
◎詳細：当館 ☎940・4735

目白児童館

〈クリスマス会〉 12月17日(出) 午後2時4時30分◇内容：劇、手品、キャンドルサービス
〈おやこクリスマス会〉 12月20日(出) 午前10時30分正午◇内容：幼児の劇、おかあさんの合唱
◎詳細：当館 ☎983・6600

上池袋第二児童館

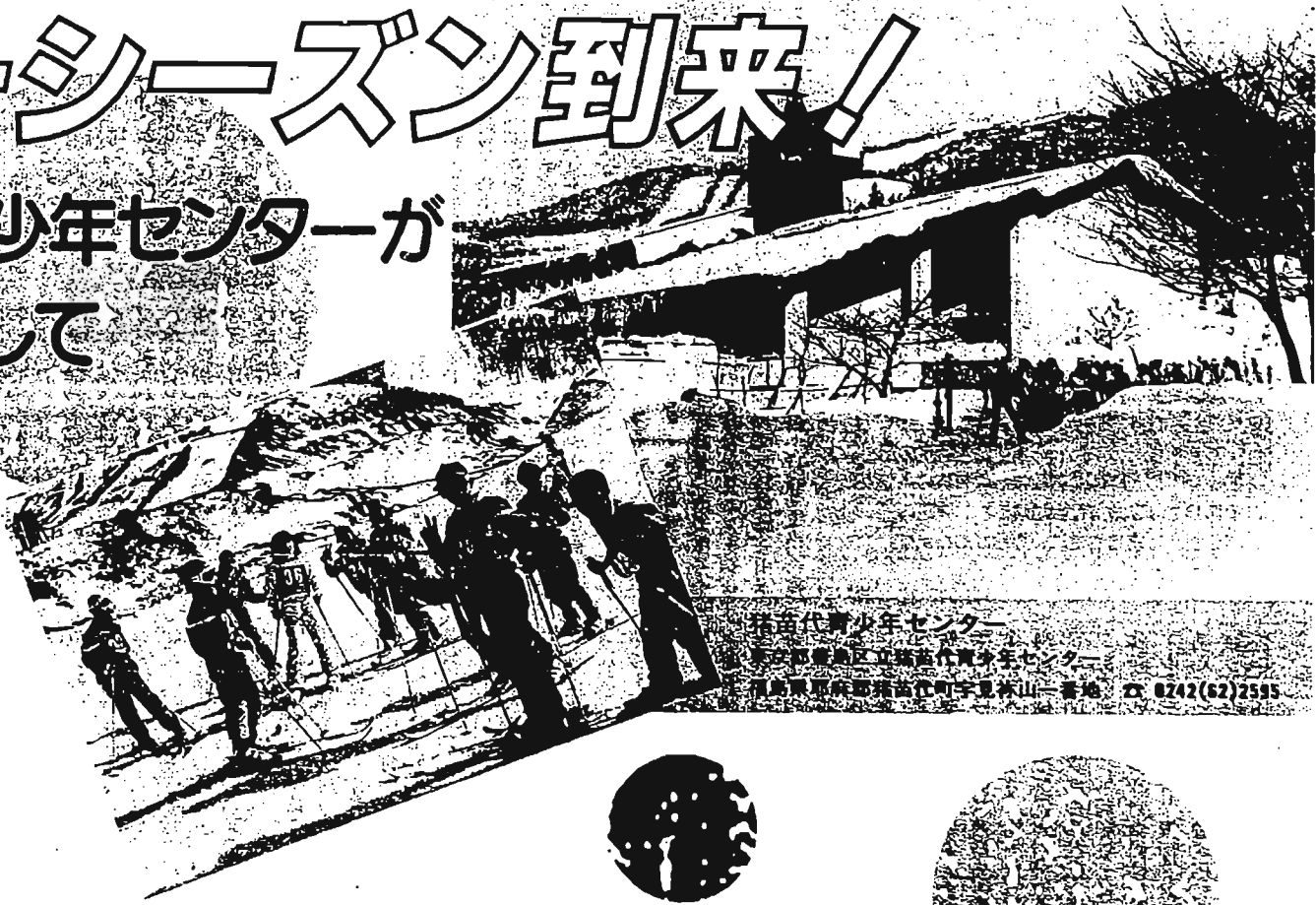
〈クリスマス会〉 12月16日(出) 午前10時30分から◇内容：指人形、影絵などの12月17日(出) 午後2時30分から◇内容：あなたの友だちがステーションの上でスターになる。その地映画「スノーマン」上映
◎詳細：当館 ☎940・3042

南長崎第一児童館

〈クリスマス会〉 12月17日(出) 午前10時から午後2時から◇内容：ぬいぐるみ劇「こぶとりじいさん」(劇団びつかり座)
◎詳細：当館 ☎980・2300

スキーシーズン到来!

区立猪苗代青少年センターが 皆様をお待ちして います



猪苗代青少年センター
〒970-0001 福島県猪苗代市大字見山一番地 ☎0242(62)2595

★国設猪苗代スキー場

猪苗代青少年センターから最も近い
スキー場で歩いて15分ぐらいです。
期間 12月中旬～4月中旬

★猪苗代リノトスキー場

猪苗代青少年センターから車で約10分
ぐらい。
期間 12月中旬～4月中旬

★裏磐梯猫魔スキー場

期間 12月上旬～5月上旬

猪苗代レンタルスキー料金

	おとな	子ども
スキーセット一式	1,700円	1,500円
スキーとストック	1,300円	1,100円
スキー	1,000円	800円
靴	600円	500円
ストック	300円	200円

申込みと同時に社会教育課管理課(西館)8452へ

①利用できる人

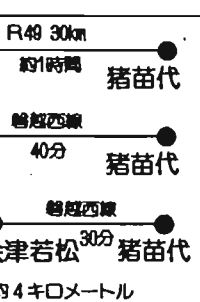
猪苗代青少年センターは全津
磐梯山(1819m)東南のふ
もとに位置して、眼下には猪苗
代湖を一望し、その雄大な風景
と清く澄んだ空気は人々を強く
引きつけます。春の新緑、テニ
ス、夏のキャンプ、湖水浴、ホ
ートセイリング、秋の紅葉、登
山の楽しみ、美しさを満喫しな
がら、スポーツ、研修、観光の基
地として利用されています。

センター紹介

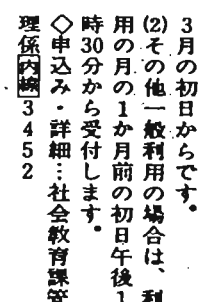
猪苗代湖に数百羽の白鳥が舞
いおり、磐梯山に雪化粧がな
れるころ猪苗代のスキーは輝
き放ちます。12月になると猪
苗代のスキー場が次々とオー
プンします。センターから歩いて
行ける国設猪苗代スキー場は、
東北有数の規模を誇るスキー場
です。有名です。広大なゲレン
デは初心者から上級者まで楽し
めます。あなたも頂から猪苗代
湖に向かって滑りおろす爽快な
気分を味わってみませんか。そ
の他、近辺に見物山スキー場、
猪苗代リノトスキー場などが
あり、スキーを十分に満喫する
ことができます。センターでは
貸スキーの取次ぎもしますので
手軽にスキーを楽しめます。
どうぞお友達・ご家族・もち
ろんお一人でもお気軽にセンタ
ーさ、ご利用ください。

区内に居住、または勤務する
青少年、ならびに一般成人。
②費用
(1)宿泊料
A、青少年の団体・グループ
.....1泊 700円
B、その他の利用
.....1泊 千200円
C、テントの利用(1張4人用)
.....1張 120円
D、休憩(午前9時～午後4時)
.....1人120円(一般240円)
(2)食事代
朝食300円 昼食300円 夕食600円
③その他
(1)宿泊室は2段ベッド1室8人
用8室、和室(保健室、研修室)
2室となっております。
(2)寝巻き、洗面具類は持参して
ください。寝巻きはセンターに
若干の予備があります(有料)。
(3)食事や寝具等はセルフサビ
スです。
(4)猪苗代駅前からバスにて土町
(はにまち)で下車し土津神社
の参道を通って、徒歩約10分
(夏期・裏磐梯登山口行、冬期
・国設猪苗代スキー場行)
(5)猪苗代駅前から、バスに乗車
し、九軒町にて下車し、徒歩20
分。
④利用いただく場合は...
お申込みは
○所定の申込み用紙により利用
する7日前までに使用料と食事
代を添えて申込みください。
※お支払になった使用料は利用

者の都合により利用しなくな
ったときはお返ししません。
ただし、食事代については3
日前までに取消の申し出があれ
ば、お返しします。
お申込み受付日
(1)青少年の団体、グループで利
用の場合は利用日の月の2か月
前の初日午後1時30分から、た
とえば、5月中に利用する場合
3月の初日からです。
(2)その他一般利用の場合は、利
用の月の1か月前の初日午後1
時30分から受付します。
◇申込み・詳細：社会教育課管
理係内線3452



交通案内



東北自動車道210km R49 30km
約2時間30分 約1時間
郡山、C. 猪苗代
郡山 猪苗代
1時間20分 40分
会津線 越後線
会津若松 猪苗代
3時間20分 2時間 30分
※タクシー利用の場合 猪苗代駅～センター間、約4キロメートル

●東池袋児童館
当館 ☎576・6728
〈クリスマス会〉 12月17日(出) 午後3時から
内容：歌、ペーパーサート、手あそび、プレゼントもあるよ
おはなしキャラバン(人形劇) 12月23日(出) (午前
の部) 10時から (午後の部)
2時から
●南池袋児童館
当館 ☎971・4931
〈みんなで作るクリスマス
第1部〉 12月17日(出) 午後
2時から
内容：①手づくり
パーティーの部②テコレーシ
ョンビスケット、ロールケーキ
③ステージの部④劇、合奏
キャンデルサービスなど
〈みんなで作るクリスマス
第2部〉 12月21日(出) ①午
前10時から②午後2時45分
から
内容：おはなしキャラバ
ン、「トロールの橋」
●池袋第一児童館
当館 ☎985・5543
〈クリスマス会〉 12
月21日(出) 午後2時～4時
内容：生バンド、マジック、
影絵、チアガール
●池袋第二児童館
当館 ☎982・4992
〈クリスマス会〉 12月21
日(出) ①「森のトントたち」
「クリスマス・クリスマス」
(幼児対象) 午前10時15分
から②11時15分から③「どん
五郎の生活」午後2時30分
から
内容：おはなし、おかし
福袋、お楽しみ袋(抽選)
●池袋本町児童館
当館 ☎988・5254
〈母と子の時間クリスマス会
12月16日(出) 午前10時～正午
内容：幼児とおかあさん
内容：楽器演奏、おかあさん
の出しもの
クリスマス会 12月17日(出)
午後2時30分～4時30分
対象：小学生以上
内容：劇、
聖歌隊、バンド演奏、キャン
ドルサービス、プレゼント
●高松児童館
当館 ☎973・7420
〈クリスマス・オン・ステ
ージ〉 12月17日(出) 午後2時30
分から
内容：劇、パネ
ルシ
アター、聖歌隊、手品
エイブ映画祭り 12月24日
(出) 午後2時から
内容：
「スノーマン」ほか
●千早児童館
当館 ☎974・1665
〈幼児クリスマス会〉 12月
20日(出) 午前11時から
内容：歌、楽器を使って楽しく、
プレゼント(予定)
●要町第一児童館
当館 ☎974・7397
〈クリスマス会〉 12月21
日(出) ①「森のトントたち」
「クリスマス・クリスマス」
(幼児対象) 午前10時15分
から②11時15分から③「どん
五郎の生活」午後2時30分
から
内容：おはなし、おかし
福袋、お楽しみ袋(抽選)
●要町第二児童館
当館 ☎974・7397
〈クリスマス会〉 12月21
日(出) ①「森のトントたち」
「クリスマス・クリスマス」
(幼児対象) 午前10時15分
から②11時15分から③「どん
五郎の生活」午後2時30分
から
内容：おはなし、おかし
福袋、お楽しみ袋(抽選)

●南長崎第一児童館
当館 ☎973・6376
〈クリスマス会〉 12月17日
(出) 午後3時から
内容：人形劇「はだかの王様」、
「てぶくろをかいに」(劇団す
ぎのこ)
●長崎児童館
当館 ☎973・6376
〈クリスマス会〉 12月17日
(出) 午後3時から
内容：人形劇「はだかの王様」、
「てぶくろをかいに」(劇団す
ぎのこ)
●千早児童館
当館 ☎974・1665
〈幼児クリスマス会〉 12月
20日(出) 午前11時から
内容：歌、楽器を使って楽しく、
プレゼント(予定)
●要町第一児童館
当館 ☎974・7397
〈クリスマス会〉 12月21
日(出) ①「森のトントたち」
「クリスマス・クリスマス」
(幼児対象) 午前10時15分
から②11時15分から③「どん
五郎の生活」午後2時30分
から
内容：おはなし、おかし
福袋、お楽しみ袋(抽選)
●要町第二児童館
当館 ☎974・7397
〈クリスマス会〉 12月21
日(出) ①「森のトントたち」
「クリスマス・クリスマス」
(幼児対象) 午前10時15分
から②11時15分から③「どん
五郎の生活」午後2時30分
から
内容：おはなし、おかし
福袋、お楽しみ袋(抽選)



「狼ヶ峰にて」
山崎 一郎 (南長崎3丁目在住)



ひとこと

以前は、少し遠いことぶきの家に通っていましたが、近くのことぶきの家がオープンしてからは、毎日皆さんと会えるのを楽しみに、お弁当を持って通っています。
中の施設もとてもすばらしい

【声】以前は、少し遠いことぶきの家に通っていましたが、近くのことぶきの家がオープンしてからは、毎日皆さんと会えるのを楽しみに、お弁当を持って通っています。
【答】職員の方々は、親切にいろいろとご意見を伺っています。これから新しい施設ができた時は、私たちが利用しやすい環境作りをしていくつもりです。元気にことぶきの家に通える間は、これからも毎日楽しみに行きたいと思っています。

【声】ゴミを減らすことについて提案があります。最近の小売店やスーパーなどで買える物を見ると、手さげビニール袋をほとんど渡されず、ビニール袋は、品物を入れると同時に、店のPR(名前)の入ったもの(効果があると思いますが、消費者は、自分の欲しい物は、自分で店を選んで買っていきます。スーパーなどで集まったビニールは、たまる一方です。そこで、どうでしょうか。自分で紙袋なり、ビニール袋を持って買物に出かけるというのはいかがでしょうか。ゴミ減の役に立つと思います。

【声】最近、雑司が谷図書館を利用しています。CDの貸出しもしてくれるとよいと思います。
【答】ご要望の件については、早急な実施は困難ですが、本区の図書館におけるAV資料(レコード、カセット、CD等)のあり方を踏まえて、全館的観点から内部で、検討してまいります。



酔っぱらわないかな?

11月8日から22日にかけて、区内各施設を会場に、大地裏で電気、ガスがストップした時にビールのあき缶と食用油を使って「おいしいご飯を炊く実習と昼食会」が開かれた。ビール缶を切る等の準備作業に約40分。炊飯に約1時間。2時間弱でおいしいご飯が炊けた。

9日の集福厚生会館には、34名が参加。12会場で延417名が、おいしいご飯に酔った?



★このコーナーに写っているあなたの写真をプリントしてさしあげます。広報紙までお電話ください。
豊島区役所 ☎981-1111

わたしの 豊島区行 (51)

井坂 洋子 ③

迷子の街

東京の繁華街は再開発がさかんに行われているが、池袋もさまざまな計画が日白押しだそうである。現在、池袋の西口は東口にすっかりおくれをとったかっこうだが、数年後にはホテルメトロポリタンの横にコンサートホールや劇場ができるということだ。西口の印象もグサイとか暗いというのとはだいぶ違ってくるのは確かである。

私は生まれてからこの方、西口から二キロほど行ったところに住んでいる。私と池袋の駅との関わりは、私立中学に進んで電車通学をしなければならぬ時から始まった。それまでは、たまたま保護者同伴で遠くへ出掛ける以外は千早町界隈をウロウロしていた。が、今度は重いカバンをさげ、重い制服を着て駅をウロウロしなければならなくなった。

大体、池袋の駅のわかりにくさ、複雑さは天下第一品である。おまけに私はひどい方向音痴。学校の帰りにしばしば迷った出口の階段をのぼってしまい、東口に出ることも多かった。そういう時は仕方ないから、これだけはよく知っている西口を結ぶガードをくぐった。ガードには負傷兵がいた。アコーデイオン

ス?といった感じで、滑稽でもあった異様でもあった。ガード内は、じめついている。出入口付近にはほこりがキラキラ舞っている。私は細菌が蔓延しているのではないかと、いつもトンネルの前で大きく息を吸って、一気に通りぬけた。そのガードも今はすっかり改装され、同時にあの人もちもいなくなった。

池袋の開発が進めば、戦後のにおいがする小暗いところ、うらぶれたところ、ちよつと怖い場所もつと徹底して排除されていくだろう。感じがよくないといふところ、あんな暗いトンネルは、よく迷子になっていた私のアドベンチャーゾーンのように懐かしくないこともないのだ。

【声】この春にオープンした池袋駅西自転車駐車場の上の公園について感じたことがありますが、私は自然、特に花をこよなく愛する者の一人です。公園の地下に、立派な自転車置き場が作られたことは、とてもよいアイデアと感心しています。このようなアイデアを活かして地上の公園に、四季おりおりの花を植えてほしいと思います。

【答】池袋で花のきれいな公園は?と尋ねられて、自信をもって「西池袋公園」と言えるような、花の公園にしてほしいと思います。忙しいこのご時世、花を見て心を休めるのも味があるのではないのでしょうか。

【声】千登世橋のある場所は、都内でも、風景の美しい名所です。しかし、残念なことに橋のペンキの色が、橋全体のイメージダウンになっており、また、左右の古風なライトもついていないのを見たことがありません。もう少し、気のきいた色を塗ってほしいと思います。

【答】千登世橋は「ふるさとと呼べるまち」づくりの一環として、都民の皆さんになじみの深い橋や、その他の特性をもった橋を修復し、橋のもつ歴史的景観を再生していく事業を進めています。

千登世橋は、東京都で最初に架設された都市内立体交差橋であり、小橋の下には都電荒川線が通り、東京の原風景を残しています。

現在、この千登世橋の周辺環境、橋本体およびランプを保全して整備を行う準備を進めています。昭和63年度に詳細設計を行い、昭和65年に工事を施行する予定になっています。

【声】池袋の繁華街は再開発がさかんに行われているが、池袋もさまざまな計画が日白押しだそうである。現在、池袋の西口は東口にすっかりおくれをとったかっこうだが、数年後にはホテルメトロポリタンの横にコンサートホールや劇場ができるということだ。西口の印象もグサイとか暗いというのとはだいぶ違ってくるのは確かである。



【声】池袋公園について

【答】池袋で花のきれいな公園は?と尋ねられて、自信をもって「西池袋公園」と言えるような、花の公園にしてほしいと思います。

【答】千登世橋は「ふるさとと呼べるまち」づくりの一環として、都民の皆さんになじみの深い橋や、その他の特性をもった橋を修復し、橋のもつ歴史的景観を再生していく事業を進めています。

現在、この千登世橋の周辺環境、橋本体およびランプを保全して整備を行う準備を進めています。昭和63年度に詳細設計を行い、昭和65年に工事を施行する予定になっています。

エアロビクス ダンス教室 (中級)

1月9・23日、2月6・13・20日の各月曜日 午後7時~8時30分 千登世橋教育文化センター

区内在住、在勤の方
費用:千円(保険料含む)
◇定員:35名◇申込み:往復はがきに、住所 宛:1252

第44回区民歩こう会 新春初詣で 池袋周辺八社巡り

1月8日(日) 小雨決行◇集合:午前9時50分 長崎神社境内(西武池袋線椎名町駅北口)

◇対象:区内在住、在勤の方とその家族◇コース:長崎神社→栗島神社→富士神社→水川神社→子安稲荷→天祖神社→大鳥神社→鬼子母神◇費用:100円(保険料ほか)◇準備:軽装 弁当、水筒、雨具ほか◇申込み:はがきに住所、氏名、年齢、性別、電話番号を記入のうえ、「〒170 豊島区東池袋3の9の13SYビル 豊島歩こう会」へ(1月6日必着)◇共催:豊島区教育委員会◇詳細:当会 ☎986-1888



豊島区管弦楽団によるクリスマスコンサート

12月25日(日) 午後6時開演
区民センター文化ホール
管弦四重奏団、木管五重奏団
ほか◇費用：無料◇申込み：当日直前会場へ◇詳細：文化振興係内線3462

第51回大田区立立教大学シンポジウム「遊ぶ」

12月15日(木) 午後6時30分
立教大学9号館大教室
シンポジスト：内容等：左表のとおり◇定員：40名◇費用：無料◇申込み：文化振興係内線3462

Table with 2 columns: Topic and Speaker. Topics include 'Culture and Leisure', 'Labor and Leisure', 'Life and Leisure', and 'Politics as Leisure'. Speakers include 青柳真智子氏, 堀野一雄氏, 松平誠氏, and 栗原彬氏.

としまコミュニティシアター「古典芸能鑑賞」

「文楽」それは、わが国の伝統的な、世界に誇る舞台芸術です。その特色は、音楽的な曲節をもって内容を物語る。浄瑠璃、と、それを演奏する。三味線、そして演技する。人形、との3つの要素から成り立つ日本古来の伝統芸能です。

3月5日(日) (昼の部) 午後1時30分
(夜の部) 午後5時30分
原の速引

おはなしキャラバンが

全国を巡回している劇団おはなしキャラバンの人形劇が南池袋児童館で公演されます。
12月21日(日) 午前10時～午後3時
南池袋児童館

12月としまコミュニティシアタークリスマスコンサート

影絵劇団がかし座が総力を上げて制作した大型シルエットストーリーです。
この物語の大きなスケール、ダイナミックな展開を支えるために3面マルチスクリーンと3人の語り手を配する前例のない影絵舞台です。

土曜映画会

12月24日(日) 午後1時30分
目白図書館区民集会所
映作品：「クリスマス・ツリー」(108分)
君のひとみの中に凍ったやさしい愛の涙を、全世界を渡ったつんだ感動のあふれる永遠の話題作◇費用：無料◇詳細：当館950・7121

土曜映画会

12月17日(日) 午後1時30分
中央図書館視聴覚ホール
映作品：「刑事部屋」(山懸熱)◇費用：無料◇詳細：当館983・7861

池袋図書館上映作品

12月24日(日) 午後2時から
豊島公会堂◇費用：(前売券)800円(当日券)千円(全席指定、均一料金)◇主催：豊島区コミュニティ振興公社

3月5日(日) (昼の部) 午後1時30分
(夜の部) 午後5時30分
原の速引



2・3月期教室募集案内 千世世橋教育文化センター (雑司が谷体育館)

Table with columns: 募集名, 募集定員, 開講日, 曜日・時間, 対象, 服装等, 受講料, 会場, 申込み方法. Lists various classes like '小学生水泳教室', '小学生水陸両用教室', etc.



ファミリースポーツ教室
12月18日(日) 午前11時～午後5時
千早中学校体育館

月25日(日) 午前10時～午後5時
第十中学校体育館
在籍、在勤の方◇対象：区内在住、在勤の方◇費用：3万円

昭64年1月13日(夜発)
17日(朝帰着) 長野県野沢温泉スキー場集合
午後10時 豊島公会堂前

官公所 だより

東京都衛生局から 昭和64年度東京都立看護専門学校卒業生募集
東京都立看護専門学校から 昭和64年度東京都立看護専門学校卒業生募集
東京都立看護専門学校から 昭和64年度東京都立看護専門学校卒業生募集

労働経済局高齢者対策室就業開発課
12月20日(必着)までに◇詳細：当課212・511

東京都立大田区立立教大学から 昭和64年度立教大学短期大学から 昭和64年度立教大学短期大学から

東京都立看護専門学校から 昭和64年度東京都立看護専門学校卒業生募集
東京都立看護専門学校から 昭和64年度東京都立看護専門学校卒業生募集

東京都立看護専門学校から 昭和64年度東京都立看護専門学校卒業生募集
東京都立看護専門学校から 昭和64年度東京都立看護専門学校卒業生募集

募集

臨時職員(区立保育園)
(看護婦または保健婦)
(看護婦または保健婦)
(看護婦または保健婦)