

駅周辺に自転車を放置しておくと、通行や緊急時の活動の障害になります。必ず決められた場所に置きましょう。

資源保護のため、再生紙を使用しています。

新規83事業 133億円 平成3年度予算審議中

まちづくりをめぐりめざして



豊島区の平成3年度予算案が、2月13日から開会された第1回区議会定例会で審議されています。...

文化をはぐくむまち (文化・教育) ●東京芸術劇場における芸術鑑賞(2千443万円) クラシック音楽演奏会、レニングラード・バレエ・シアター...

高齢者集合住宅の建設(12億2千680万円) (1)千川二丁目地区(5億7千800万円) 千川2の9に30戸、高齢者住宅サビ...

活力のあるまち (地域経済) ●リサイクル事業推進会議(仮称)の設置・運営(2千244万円) ●リサイクルの推進(5千977万円)...

Table with 4 columns: 施策名, 総計, 新規事業, 拡充事業. Rows include '文化をはぐくむまち', '生活を尊重するまち', etc.

Table with 4 columns: 区分, 平成3年度, 平成2年度, 伸び率. Rows include '一般会計', '国民健康保険事業会計', etc.

災害に「つよいまち」 (防災対策) ●東通りの拡幅(5億3千91万円) 道路用地取得(129㎡) ●応急給水装置の導入(1千791万円)...

一票が生きる政治へあなたが参加 東京都知事選挙 投票日は4月7日(日)

●都知事選挙で投票できる方
①昭和46年4月8日以前に生まれ②平成2年12月17日までに、豊島区に転入届を出され③投票日(4月7日)現在、引き続き豊島区に住んでいる方です。
●最近住所を移した方はご注意を

都の区域内の区市町村の選挙人名簿に登録があり、都の区域内の他の地域の区市町村に1回限り住所を移した方は、新しい住所の区市町村長から「都の区域内に引き続き住所を有する旨の証明書(住民票の写し)」「選挙に使用することを申し出れば無料」の交付を受け、その証明書を所持しなれば前住所の投票所で投票することができます。

●当日投票所へ行けない方は不在者投票のご利用を
投票は、本人が投票日の当日、投票所へ行ってするものですが、次のような理由で投票所へ行けない方は、不在者投票ができます。棄権することなく、必ず投票しましょう。

- ①投票日に自分の投票区域外で仕事(出勤、出張、会議、研修など)に従事する方
- ②投票日にもやむを得ない用務(法事、帰省、保養、結婚式、旅行など)で、豊島区の区域外に滞在中の方
- ③投票日に疾病、出産などにより、歩行が著しく困難であると

国民年金の保険料額が4月から月額9千円になります

国民年金は、加入者がおとしやりになったり障害者になつたとき、また、母子世帯になつたときなどに年金を支給して生活の安定を図ることを目的として、年金額が年々引き上げられていくため、保険料額も毎年段階的に改定されます。国民年金制度の健全な発展のため、皆さんのご理解をお願い

場 所	豊島区選挙管理委員会事務局 (東池袋1の20の10 区民センター2階 豊島公会堂隣り)
日 時	東京都知事選挙 3月18日(月)～4月6日(土)までの午前8時30分～午後5時 (土・日曜日と同じ)

●不在者投票の方法
選挙管理委員会に来て、前記のような理由で投票所へ行くことができない旨を申し立て、「不在者投票宣誓書兼請求書」を提出し、投票することが出来ます。その際、印鑑と入場整理券(配布されている場合)をお持ちください。

●選挙管理委員会から目の不自由な方またはお知りあいの方へ
選挙の入場整理券(はがき)に、他の郵便物と区別するための点字シールを貼る事ができるようにになりました。ご希望の方は、3月20日までに電話でお申出ください。

●申込み・詳細：選挙管理委員会事務局内線3531

看護料等資金貸付けのご案内

入院したときにかかる費用の支払いが困難な方に「看護料資金」「一般入院資金」をお貸しします。

●申込資格：次のいずれにも該当する方①収入が区で定めた基準以下であること②世帯主であること③3か月前から区内に居住していること④返済が確実であること⑤連帯保証人がたてられること(看護料資金は不要の場合もあります)

●看護料資金
◇対象：65歳以上の方または心身障害者の方で、付添看護料の支払いが困難な方(加入して

3月25日(月) 午後1時30分～3時30分 消費生活センター
1大会議室◇内容：スパイスについて基礎知識から高度なプロのテクニックまで◇講師：スパイス研究家 武政三男氏◇費用：無料◇定員：60名

3月28日(木) 午後1時30分～3時30分 消費生活センター
1大会議室◇講師：東京電力社員◇費用：無料◇定員：60名

3月18日(月) 午後1時30分～3時 東池袋豊島園◇内容：すぐ役立つおとしやりの介護◇講師：保健婦 安藤登志子氏◇費用：無料◇申込み・詳細：当園 ☎3971・0520

3月25日(月) 午後1時30分～3時30分 特別養護老人ホーム山吹の里会議室◇テーマ：「目、耳、身体の不自由な人の心理と介護」◇援助者にとって必要な知識と障害別介助のポイント◇講師：山吹の里施設長 黒澤貞夫氏◇費用：無料◇申込み・詳細：当施設 ☎3981・5051

お知らせ

福祉

福祉講演会

3月26日(火) 午後1時30分～3時30分 心身障害者福祉センター◇テーマ：「精神薄弱者の権利を守る」―権利擁護機関の設立について◇講師：東京都心



ふれあい入浴デー

区内在住の65歳以上の方と小学生以下のお子さんは、無料入浴ができます。

◇実施浴場・時間：区内普通公衆浴場・営業時間中◇利用方法：各浴場窓口で、ふれあい入浴デーを利用する旨をお申出ください◇詳細：高齢者福祉係内線2632 ※区内在住の65歳以上の方は、毎月26日(ふろの日)も無料入浴ができます。

ジグソーボランティア

ジグソーは、小学生以上の健全児と障害児の子ども達と共に遊びながら、地域社会を見直していくこととするサークルです。毎週土曜日 午後2時～5時 南長崎第二児童館で綱引きやおかし作りなどをして活動しています。

◇申込み・詳細：豊島ボランティアセンター ☎3984・9375
◇貸付限度額：60万円◇返済方法：19～51か月以内(据置き期間3か月を含む)
◇申込み・詳細：援護係内線2615

高齢者の就業相談

3月25日(月) 午後1時～4時 区民センター4階第1会議室◇対象：おおむね60歳以上の区民◇主催：(株)豊島シルバークリニック・板橋高齢者就業相談所◇費用：無料◇詳細：当センター ☎3915・9588

家族介護者教室

3月18日(月) 午後1時30分～3時 東池袋豊島園◇内容：すぐに役立つおとしやりの介護◇講師：保健婦 安藤登志子氏◇費用：無料◇申込み・詳細：当園 ☎3971・0520

家族介護者教室

3月25日(月) 午後1時30分～3時30分 特別養護老人ホーム山吹の里会議室◇テーマ：「目、耳、身体の不自由な人の心理と介護」◇援助者にとって必要な知識と障害別介助のポイント◇講師：山吹の里施設長 黒澤貞夫氏◇費用：無料◇申込み・詳細：当施設 ☎3981・5051

健康

胃がん検診(無料)

◇日程：年間。ただし、長崎保健所での検診は水曜日のみ実施します◇会場：①豊島区医師会臨床検査センター(西池袋3の22の16)◇対象：30歳以上の区民◇検診内容：胃部レントゲン検査◇申込み：直接健康係窓口に来所するか、はがき(記入例参照)で(電話不可)。

※長崎保健所管内に在住の方に限り、検診希望場所(医師会または長崎保健所)を記入のこと◇詳細：健康係内線2532

(はがきの記入例)

胃がん検診申込み	41
1.郵便番号・住所 (万書きも忘れずに)	170
2.氏名	健康課健康係
3.生年月日(歳)	健康係
4.性別	健康係
5.電話番号	健康係
6.検診希望場所	健康係

保険・年金

サラリーマンOBは国民健康保険の退職者医療制度へ自己負担が軽減されます

国民健康保険の加入者で、長い間会社や役所等に勤め厚生年金や共済組合などから年金を受けている方とその扶養家族は、「退職者医療制度」で診療を受けることとなります。次の3つの条件のすべてにあてはまる方

(退職被保険者)およびその扶養家族がこの制度の適用を受けられている方
①国民健康保険に加入している方
②老人保健法の適用を受けていない方
③厚生年金や共済年金などから老齢(退職)年金を受けている方。ただし、通算老齢(退職)年金を受けている方は、厚生年金や共済年金などの被用者年金の加入期間が20年以上または40歳以後の加入期間が10年以上の方の資格の発生と届出：年金の受給権が発生した日に資格が生じます。年金証書が届きましたら、14日以内に国民健康保険課または出張所に届出をしてください。必要なもの：保険証、年金証書、印鑑◇保険料：一般の加入者の場合と変わりません◇一部負担金：退職被保険者本人2割、扶養家族(外来)3割(入院)2割◇詳細：資格課係内線2651

年金を受けている方が住所や支払機関を変更したときは忘れずに届出を
国民年金を受けている方が、住所や年金を受けとる銀行・郵便局などの金融機関を変更したときは届出をする必要があります。変更届(はがき)は区役所国民年金課から出張所にあります。住所・氏名・生年月日・証書番号と変更後の住所や支払金融機関名等を記入し、印を押して切手を貼り、社会保険事務所へ郵送してください。支払金融機関を変更するときは、新しい金融機関の証明も必要となります◇詳細：給付係内線2685

2人の時も大勢の時も、そう、いつでも感覚はシングル。自分らしく、のびやかに生きる女性ライター 猿橋聖美・宮子あずさ が語る生活・仕事・仲間・恋。3月30日(土) 午後2時～4時 勤労青少年センター大集會室

高地価時代における事業承継セミナー

3月18日(月) 午後1時30分～3時30分 勤労福祉会館6階大会議室◇対象：区内中小企業者、区内在住、在勤者◇内容：相続税対策についてわかりやすく講義◇講師：公認会計士 青木千津子氏◇費用：無料◇定員：100名◇主催：豊島区・東京商工会議所豊島支部◇申込み・詳細：経済課係内線2451

街づくり・家づくり相談所
勤島島区街づくり公社では、皆さんの地区を巡回し、街づくり・家づくりについて、いろいろな相談に心掛けています。今月は次の場所で行いますので、お気軽におでかけください。3月16日(土) 午後1時～5時 青年館会議室◇相談員：一級建築士◇費用：無料

対談「感覚はシングル」
女性ライターのふたりこと
当公社(区役所分庁舎B館1階)は、平日および第2・4以外の土曜日も午後5時15分まで開いています。お気軽にご相談ください。◇詳細：当公社事業課内線2882

魚は健康のためにも、もっと利用されてよい食べ物です。3月27日(水) 午後1時30分～3時30分 消費生活センター実習室◇献立内容：さつま揚げ、白身魚の蒸し物、いかと野菜の黄味酢和え◇講師：料理研究家 石川陽子氏◇費用：無料◇定員：28名(申込み多数の場合抽選)

◇申込み：往復はがきに住所・氏名・電話番号・2～6歳児保育希望の方は児童氏名・年齢を記入し、3月20日(水)必着までに「〒170 豊島区北大塚1の15の10 消費生活センター」へ◇詳細：当センター ☎3940・6831

◇費用：無料◇申込み・詳細：婦人係内線2743 ※3歳児程度以上のお子さんを保育します。事前にお申込みください。

◇費用：無料◇申込み・詳細：3月27日(水) 午後1時30分～3時30分 消費生活センター実習室◇献立内容：さつま揚げ、白身魚の蒸し物、いかと野菜の黄味酢和え◇講師：料理研究家 石川陽子氏◇費用：無料◇定員：28名(申込み多数の場合抽選)

保育室制度をご利用ください

一定の基準を満
たしている無認可
保育施設を区が保
育室として利用契
約を結び、運営費
の一部を助成して
います。月額保育
料：3万円、4万
1千円。ただし延
長料は別途必要。入
園料：1万円。3
品：ミルク、おむ
つ、タオルなど施
設によって異なり
ます。申込み・詳
細の情報は、保育
室の番号：保育第
2係内線2731

施設名	所在地・電話番号	対象児童・定員	基本保育時間	午前・午後延長時間
共同保育 子供の家	上池袋3の25の5 ☎3916-6935	22名	(平日)午前8時30分～午後5時30分 (土)午前8時30分～午後3時	●午前7時30分から ●午後7時まで (出なし)
あゆみ 保育園	雑司が谷3の7の16 ☎3971-0972	18名	(平日)午前8時30分～午後5時 (土)午前8時30分～午後0時30分	●午前8時15分から ●午後6時まで (出午後1時まで)
タイニータ ット保育園	池袋本町3の30の12の103 ☎3980-6269	14名	(平日)午前8時15分～午後5時30分 (土)午前8時15分～午後3時	●午前8時から ●午後6時20分まで (出なし)
つくしんぼ 保育所	巣鴨5の16の13 ☎3949-7323	14名	(平日)午前8時～午後6時 (土)午前8時～午後1時	●午前なし、●午後7 時まで (出午後6 時まで)
ベビーホー ム	長崎1の18の1 ☎3959-5756	8名	(平日)午前8時～午後6時 (土)午前8時～正午	●午前7時から ●午後7時まで (出午後6時まで)

池袋のまちに 伝統芸能を

池袋に伝統芸能を育てる会



昨年の10月、池袋駅西口に
東京芸術劇場がオープンした
が、この劇場を利用して、「池
袋に伝統芸能を育てる会」が
「池袋文楽・曾根崎中心」を開
催した。

この会は、東京芸術劇場の
オープンを契機に、毎年国立
劇場で文楽の上演を楽しむグ
ループの会員が中心となって、
街の人たちが自らの手で企画
した質の高い演劇を、この劇場
で上演できないかとの考えから
発足した。また、内容は多くの
年齢層の方に観ていただくに
は、伝統芸能がよいではないかとい
うことになった。

「東京芸術劇場は、最低1年
前に申込みないと利用できない
ので、地域の人たちにとっては
残念です。もっと気軽に使え
たらいい。企画が立てられる
のですが、当初、この会の会員
を募集したところ、趣旨に賛同
してくださった方が100人ほどあ
りました。「池袋文楽」の上演は
満席でしたが、総費用は赤字に
なっていました。今後も地
域の企業等に協力ねがって赤
字をカバーしなければ開演でき
ないと思います。これが悩み
の種です。これからも会員を増
やしていかねばならないので、
会員になってくださる方は
ご連絡ください」と事務局長の
浅川さんは語っている。

今後の上演は、区民芸術祭
加として、7月に落語、9月に
狂言を予定しているとのこと
である。入会等の連絡は、☎39
86・1251 浅川さんまで。

第2回ふくしまつり

①「ゆかいなまちの 探険隊」

楽しい催し物がたくさんのお
まつりです。みんなで探険隊に
なつて、楽しい豊島をみつけれ
よう！

②TVヒーローシ ョーへ先着千名様 を無料で招待！

TVの人気ヒーロー(仮面ラ
イダーブラック、ターボレンジ
ヤ、機動刑事ジバン等)や「レ
ッドスネイクカモン」でおな
じみの東京コミックと楽しいひ
とときを過ごしましょう。ヒーロ
ーといっしょに撮影会もありま
すよ！

3月24日(日) 午前10時～午後
3時 豊島公会堂 区民センタ
1、中池袋公園とその周辺道路
◇内容：東京コミックショー・
TVヒーローの出演「ビーチ姫
を救え」スタンプリ、区
内福祉施設や団体等によるパサ
ー、模擬店・活動紹介、体験コ
ーナー、ミニS.L. 児童絵画展
野菜配布、金管五重奏、フリー
マーケット等
※当日お手伝いくださる方、募
集中！

3月24日(日) 豊島公会堂 開
演午後1時(開場午後0時30分)
◇申込み：往復はがきに①住所
②氏名③電話番号④希望人数を
明記のうえ、「〒170 豊島区東池
袋1の20の10 区民センター3
階ホール」にて受付
◇主催：豊島区社会福祉協議会
◇後援：東京都社会福祉協議会
◇協賛：豊島ボランティアセ
ンター ☎3984・9375

輸入食品 シリーズ3

「輸入食品の上手な選び方」

良い見分け方の目安としては
①食品の表示
②保存状態
③包装状態をよく確認すること
です。

輸入食品の表示には、食品名、
輸入した業者の氏名、住所、製
造年月日(輸入年月日)、食品

わが家の 健康

床ずれ

長い間、病気で寝込んだり、
寝返りのできない患者さんは、
背中や腰などの同じ部分が常に
圧迫され、その部位の血のめぐ
りが悪くなり、皮膚の一部が死
んでしまうことがあります。こ
の状態を床ずれ、または褥瘡と
いいます。皮膚が赤く変色し、
少し熱をもち、おさえると痛い
ときは要注意です。床ずれにな
った皮膚は汗や尿、便の汚染に
対する抵抗が弱まり、細菌の感
染をおこしやすいので注意しな
ければなりません。

予防には大変重要です。
1 おしり、ひじ、ひざ、両肩
の部分、腰のうしろ、かかと、
くるぶしなど床ずれのできやす
い部位の皮膚が赤くなったり、
ただれたりしていないか、1日
数回チェックしましょう。
2 とまどきからだの位置を変
えましょう。あおむけ、右向き、
左向きと行います。
3 シーツのしわに気を付けま
しょう。1日数回はシーツや衣
服のしわを直してあげましょう。
4 皮膚の清潔。排せつ物で皮
膚がぬれると、床ずれになりや
すいので、失禁したらすぐ処置
して清潔を保つことが大切です。
5 予防剤を使う。皮膚に圧迫
がかかぬように、フォームラ



花見寄席 60歳以上の 区民の方へ

3月26日(火) 午後1時30分
2時30分 南大塚ことぶきの家
◇内容：落語と講談◇演者：落
語「蝶花桜花蝶」講談「宝井
琴柳師」◇費用：無料◇申込み：
当日直接会場へ◇詳細：当館☎
3946・7355

なごやか広場

3月28日(木) 午後1時30分
3時30分 西巣鴨ことぶきの家◇
◇内容：①指先健康法②簡単な
手品の実演・実技指導③お話し
各種相談も同時に行います◇講
師：提喜久雄氏◇費用：無料◇
申込み：3月15日(金)から当館窓
口へ(電話可)◇詳細：当館☎
3918・4197

名作映画会

3月26日(火) 午後1時30分
3時30分 南長崎第一ことぶきの
家◇内容：「破れた鼓」監督
脚本：木下恵介、出演：阪東妻
三郎・村瀬幸子・森雅之・木
下尚江

行政資料 公開状況

区庁舎A館1階、行政資料コ
ーナーでは、国や都および区
の最新の行政資料が閲覧できま
す。今月は次の資料が届きまし
たので、ご利用ください。
▽原子力白書2年版(原子力委
員会) 国際石油情勢や地球環
境の悪化に伴い、非化石エネル
ギーへの転換が重要な課題とな
っている。これらの問題をふま
え、わが国の原子力発電をめく
る諸状況を解説。
▽青少年白書2年版(総務庁)
「青少年の人間形成と友人関
係」と題し、青少年の友人関係
の現状や遊びのあり方を考察。
▽目で見る議会政治百年史(衆
議院・参議院) 明治23年11月
29日の第1回帝国議会開会以来
わが国の議会制度は百年を迎え
た。その百年間の姿を歴史に残
る写真、絵画を中心に解説。
▽都市計画概要90(東京都) 一
東京の都市計画の現況を概説す
るとともに、これまでの既定計
画の資料をとりまとめたもの。

下忠司ほか◇費用：無料◇申込
み：当日会場へ※60歳未満の方
もどうぞ◇詳細：当館☎395
0・6871

栄養講習会

3月19日(火) 午後1時30分
3時 南長崎第二ことぶきの家
◇内容：「おいしく食べていま
すか」お話しと調理実演◇講師：
長崎保健所栄養士 森 ひろ子
◇費用：無料◇申込み：当日直
接会場へ◇詳細：当館☎395
0・8676※60歳未満の方も
どうぞ。

輪あどりの教室

4月5・12・19・26日(金) 午
前10時30分～正午 高田ことぶ
きの家◇内容：「佐渡甚句」(会
津磐梯山)等の曲にあわせて楽
しく体を動かしましょう◇講師
：喜勢康氏◇費用：無料◇申
込み：3月15日(金)から(電話可)
◇詳細：当館☎3988・86
01

2月の行政情報 公開状況

2月の行政情報の公開状況は
受付件数16件で、そのうち請求
権者によるもの3件、その他の
方によるもの13件でした。4月
から1か月間の受付件数の累計
は26件(左表)になります。
また、2月の行政資料コーナ
ーの利用者は42人で、4月から
の累計は4千358人、1日平均20
人になります。

施策別	2月分		累計(4~2月)	
	受付件数	取扱い	受付件数	取扱い
文化・教育	0	—	1	公開 1
福祉・保健	0	—	30	非公開 30
地域経済	0	—	1	非公開 1
防災	0	—	0	—
都市整備	14	公開 14	149	公開 148 取下げ 1
計画実現(その他)	2	公開 2	35	公開 32 分公開 2 非公開 1
計	16	公開 16	216	211 公開 211 取下げ 5

OTO CONTEST 真コンテスト 優秀作品

景化に対応し、「生活文化都市」を旨とする豊島区を広く内外の人々に知ってもらおうと、区観光協会が主催して行った「第4回『みつけよう私のとしま』写真コンテスト」の入賞しました。

(カラープリント) 393点、二部(モノクロプリント) 93点。昨年度応募数を約30点ほど、近県からも応募がありました。題材は「東京芸術劇場」、「目白庭園」など新しい題材がきました。また今回も、観光特別賞を設け、知られざる名所、旧跡等の観光資源、区紹介した作品が多くみられ、バラエティーに富んだものとなりました。

区長の伊奈喜久雄氏ら12人の審査員により慎重かつ厳正に進められました。7月、入賞者表彰式が関係者多数が参加して行われました。



一部 推薦 「夕暮れの芸術劇場前」
吉田尚孝(荒川区)



一部 特選 たのしい遠足
森田勝義(千葉県船橋市)



一部 準特選 最高の乗り
清水幸太郎(練馬区)



一部 準特選 秋の日の立教大学
清水良春(板橋区)

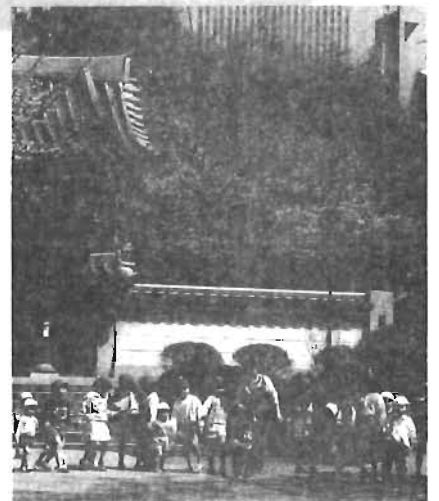


一部 準特選 ふくろ祭りのみこし
谷村秀夫(板橋区)



一部 準特選 小ちゃん踊子連!!
早川英夫(埼玉県春日部市)

一部 準特選 櫻と園児
安井公平(葛飾区)



一部特別賞
(街づくり賞)
芸術する街池袋
小泉博(調布市)



一部・入選

・「越池袋店賞」 「祈りをこめて」 佐田定子(豊島区千星) ・「東急ハンズ池袋店賞」 「頑張っても一歩よ」 小宮翠山(埼玉県朝霞市) ・「豊島新聞社賞」 「春の法明寺」 沢本朝男(豊島区雑司が谷) ・「西武百貨店池袋店賞」 「野外子供オペラ」 丸山茂樹(埼玉県飯能市) ・「バルコ池袋店賞」 「琴の調べと目白庭園」 滝谷昭憲(埼玉県戸田市) ・「サンシャインシティ賞」 「サンシャインシティとアマラックス」 村上敏行(練馬区) ・「池袋ショッピ

その他の入賞作品

(題名・氏名・住所の順。敬称略)

第一部推薦作品「サンシャインと雲」ですが、この作品は白黒の特性を十分に生かしていると思います。雲は自然現象ですので、おそらく作者は、いい雲が出るのを根気よくねらったのではないかと推測します。前景に三つの三角形の建物を配したことが全体の構成上効いています。

第一部推薦作品「夕暮れの芸術劇場前」ですが、建物というものはカメラマンの意のとおりの光線状態にはなりません、そういうこともあって、作者は夜景を選んだのだと思います。主役は芸術劇場ですが、手前の彫刻のようなものがわき役として主役を引き立てています。全体の構成がすばらしい作品です。

カラーの特性は、色がありますので情報量が豊富だということですが、最近のようにカラーが一般的になりますと、むしろ色を抑えることによって良い作品が生まれると思います。他方、白黒はカラーに比べて情報量が少ないわけですが、それだけ鑑賞者がイメージを膨らませる余地があるわけですし、色があるものでは表現できない世界があると思います。

写真は、作者が何を表現したいかという視点と、それをプリント上に表現するための写真技術、この2つが5対5でそろわないと良い作品が生まれません。観光写真コンテストの場合、明確な趣旨があり、カメラマンはその趣旨に従って視点をみつけるわけですが、また、写真技術として、フレミング、つまり被写体をどのように切り取るかということ、カメラアングルを工夫すること、シャッターチャンスを選ぶことがあります。

写真コンテストも今年で第4回目になりますが、応募点数が多くなっただけでなく、新しい題材が多くみられ、質的にも高いレベルの作品が集まったと思います。

講評

第4回
「みつけよう私のとしま」
写真コンテスト
審査員(写真家)
伊奈喜久雄氏





「ふれあいガイド」投稿要領

「ふれあいガイド」へ掲載を希望する方(グループ)は、次の要領で投稿してください。

掲載希望月の前月15日までに、所定の用紙に記入の上、体育課、社会教育課の各管理係または勤労福祉会館窓口へ。※スペースの都合または営利を目的とするものは掲載できない場合があります。ご了承ください。

のかわりに数字の楽譜を使用します。... 毎週水曜日 午後7時30分... 毎週土曜日 午後3時30分... 毎週日曜日 午後10時15分...

のかわりに数字の楽譜を使用します。... 毎週水曜日 午後7時30分... 毎週土曜日 午後3時30分... 毎週日曜日 午後10時15分...

のかわりに数字の楽譜を使用します。... 毎週水曜日 午後7時30分... 毎週土曜日 午後3時30分... 毎週日曜日 午後10時15分...

のかわりに数字の楽譜を使用します。... 毎週水曜日 午後7時30分... 毎週土曜日 午後3時30分... 毎週日曜日 午後10時15分...

のかわりに数字の楽譜を使用します。... 毎週水曜日 午後7時30分... 毎週土曜日 午後3時30分... 毎週日曜日 午後10時15分...

のかわりに数字の楽譜を使用します。... 毎週水曜日 午後7時30分... 毎週土曜日 午後3時30分... 毎週日曜日 午後10時15分...

●書道「墨水会」 毎月第1・3木曜日 午後1時30分... ●油絵「アトリエ工本大塚」 月3回水曜日 午後6時... ●絵画「城北美術会」 毎月第1・2・3金曜日...

●女声合唱団「いずみ」 毎週水曜日 午前10時... ●コーラス「コーラス」 毎週土曜日 午後3時... ●豊島区オペラ合唱団 毎週月曜日 午後7時...

●英会話「高田英会話教室」 毎週水曜日 午前10時... ●英会話「J・E・C」 毎週水曜日 午後1時... ●英会話「カトリック」 毎週金曜日 午後1時...

●ヨーガ「ヨーガ快調会」 毎週月曜日 午後6時... ●ヨーガ「ヨーガ」 毎週水曜日 午後7時... ●ヨーガ「ヨーガ」 毎週土曜日 午後10時...

●ヨーガ「ヨーガ」 毎週水曜日 午後7時... ●ヨーガ「ヨーガ」 毎週土曜日 午後10時... ●ヨーガ「ヨーガ」 毎週日曜日 午後10時...

●ヨーガ「ヨーガ」 毎週水曜日 午後7時... ●ヨーガ「ヨーガ」 毎週土曜日 午後10時... ●ヨーガ「ヨーガ」 毎週日曜日 午後10時...

●ヨーガ「ヨーガ」 毎週水曜日 午後7時... ●ヨーガ「ヨーガ」 毎週土曜日 午後10時... ●ヨーガ「ヨーガ」 毎週日曜日 午後10時...

●ヨーガ「ヨーガ」 毎週水曜日 午後7時... ●ヨーガ「ヨーガ」 毎週土曜日 午後10時... ●ヨーガ「ヨーガ」 毎週日曜日 午後10時...

●ヨーガ「ヨーガ」 毎週水曜日 午後7時... ●ヨーガ「ヨーガ」 毎週土曜日 午後10時... ●ヨーガ「ヨーガ」 毎週日曜日 午後10時...

●ヨーガ「ヨーガ」 毎週水曜日 午後7時... ●ヨーガ「ヨーガ」 毎週土曜日 午後10時... ●ヨーガ「ヨーガ」 毎週日曜日 午後10時...

●ヨーガ「ヨーガ」 毎週水曜日 午後7時... ●ヨーガ「ヨーガ」 毎週土曜日 午後10時... ●ヨーガ「ヨーガ」 毎週日曜日 午後10時...

●ヨーガ「ヨーガ」 毎週水曜日 午後7時... ●ヨーガ「ヨーガ」 毎週土曜日 午後10時... ●ヨーガ「ヨーガ」 毎週日曜日 午後10時...

●ヨーガ「ヨーガ」 毎週水曜日 午後7時... ●ヨーガ「ヨーガ」 毎週土曜日 午後10時... ●ヨーガ「ヨーガ」 毎週日曜日 午後10時...

●ヨーガ「ヨーガ」 毎週水曜日 午後7時... ●ヨーガ「ヨーガ」 毎週土曜日 午後10時... ●ヨーガ「ヨーガ」 毎週日曜日 午後10時...

●ヨーガ「ヨーガ」 毎週水曜日 午後7時... ●ヨーガ「ヨーガ」 毎週土曜日 午後10時... ●ヨーガ「ヨーガ」 毎週日曜日 午後10時...

●ヨーガ「ヨーガ」 毎週水曜日 午後7時... ●ヨーガ「ヨーガ」 毎週土曜日 午後10時... ●ヨーガ「ヨーガ」 毎週日曜日 午後10時...

●ヨーガ「ヨーガ」 毎週水曜日 午後7時... ●ヨーガ「ヨーガ」 毎週土曜日 午後10時... ●ヨーガ「ヨーガ」 毎週日曜日 午後10時...

●ヨーガ「ヨーガ」 毎週水曜日 午後7時... ●ヨーガ「ヨーガ」 毎週土曜日 午後10時... ●ヨーガ「ヨーガ」 毎週日曜日 午後10時...

●ヨーガ「ヨーガ」 毎週水曜日 午後7時... ●ヨーガ「ヨーガ」 毎週土曜日 午後10時... ●ヨーガ「ヨーガ」 毎週日曜日 午後10時...

●ヨーガ「ヨーガ」 毎週水曜日 午後7時... ●ヨーガ「ヨーガ」 毎週土曜日 午後10時... ●ヨーガ「ヨーガ」 毎週日曜日 午後10時...

●ヨーガ「ヨーガ」 毎週水曜日 午後7時... ●ヨーガ「ヨーガ」 毎週土曜日 午後10時... ●ヨーガ「ヨーガ」 毎週日曜日 午後10時...

●ヨーガ「ヨーガ」 毎週水曜日 午後7時... ●ヨーガ「ヨーガ」 毎週土曜日 午後10時... ●ヨーガ「ヨーガ」 毎週日曜日 午後10時...

●ヨーガ「ヨーガ」 毎週水曜日 午後7時... ●ヨーガ「ヨーガ」 毎週土曜日 午後10時... ●ヨーガ「ヨーガ」 毎週日曜日 午後10時...

●ヨーガ「ヨーガ」 毎週水曜日 午後7時... ●ヨーガ「ヨーガ」 毎週土曜日 午後10時... ●ヨーガ「ヨーガ」 毎週日曜日 午後10時...

スポーツ (Sports) section with a running icon and text about sports events.

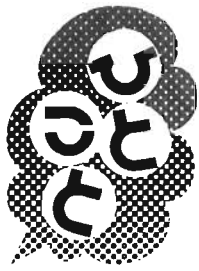
Table with columns: 教室名 (Classroom Name), 定員 (Capacity), 開催日 (Date), 回数 (Number of Sessions), 曜日・時間 (Day/Time), 対象 (Target Audience), 受講料 (Fees).

区民の



明日のために Cleanな一票

大塚中2年 滝口 美也



南大塚社会教育会館の駐輪場について

〔声〕私は平日頃から社会教育会館を利用してありますが、いつも自転車を駐輪する時に感じることは、駐輪場があるのはありがたいのですが、階段部分があるため、自転車を持ち上げないといけないので大変なことだと思います。つきましては、スロープ化するなど検討していただきたくお

願います。
〔答〕ご指摘をいただきました。当館の駐輪場への入口階段のスロープ化の件でございますが、今まで不便をおかけしまして、大変申しわけございませんでした。当館でも、階段のスロープ化につきましては計画中でありますが、ご指摘のように早速、工事を実施し、今年度中に完了するよう努力いたします。また、現存の自動車入口のスロープの鎖も半分は常時ははずして、二方向より入れられるようにいたします。今後も、お気づきの点がございましたら、お気軽に職員に問い合わせていただきますよう、よろしくお願ひ申し上げます。

リサイクル運動について

〔声〕私の町会では、毎月1回、古新聞・雑誌などの回収運動を実施していますが、その中に空き缶が入っていませんので、ぜひ加えていただきたいと思っております。日ごろから再利用運動にご協力をいただき、ありがとうございます。
ご承知のとおり豊島区では、

以前から地域の皆さんに、この運動に積極的に取り組んでいただき、23区の中でも常にトップクラスの回収実績を挙げております。昨年は、5千300トンを上回る再生資源を回収し、ごみの減量にも大きく貢献しているところですが、その96%以上を古紙類が占めています。

空き缶の回収については、一部のグループやPTAなどで、アルミ缶回収を行っている例がありますが、町会等が行う集団回収では扱われていません。そのおもな理由は、空き缶の8割を占めるスチール缶が、円高の影響による鉄の市場価格の急落にともない再資源化が採算割れに陥り、業界でも昭和60年9月から回収を中断しました。一個当たりの価格が極めて低いので、低コストで大量に集めなければ経費的に採算がとれないことから、民間の古紙回収業者も回収品目から除外しているのが現状です。このため集団回収で空き缶を実施する場合は、一時保管場所の確保や空き缶回収業者の確保、ボランティア活動が前提となりますが、いずれも大変困難な状況です。

そこで本区としましては、空き缶回収の要望も高まっておりますので、平成3年中に区内の出張所等公共施設に空き缶回収機を設置して、拠点回収方式による回収事業を実施するべく、現在その準備を進めているところです。

なお、スチール缶も分別ごみとして出されたものは、清掃局の分別ごみ処理センターで磁力により鉄分を回収して再資源化を図っていることを申し添えます。



★このコーナーに写っているあなたの写真をプリントしてさしあげます。広報課までお電話ください。豊島区役所 ☎3981-1111

ほくたち、わたしたちの発表会

2月22日(金)～24日(日)まで、区民センターで心身障害児学級「まとも展」が開かれた。この「まとも展」は、区立小中学校11校に設置されている心身障害児学級に通う子どもたちが、1年間学習してきた成果を展示・発表して、ひとりでも多くの人と喜びを分かち合い、次の学年への飛躍の場として開催されたものである。



わたしの豊島区行 <78>

納 よしを ②

石黒敬七の珍時計
柔道家、随筆家でトンチ教室などで知られたユーモリスト石黒敬七が、パリ以来40年間に蒐集した珍品奇物、所謂アンティークのコレクション初公開展を池袋の西武百貨店でやったことがある。

これを見に来た渡辺伸一郎氏がその膨大な出品に一驚し石黒に「ガラクタ王」なる称号を与えた。それを大別すると、写真

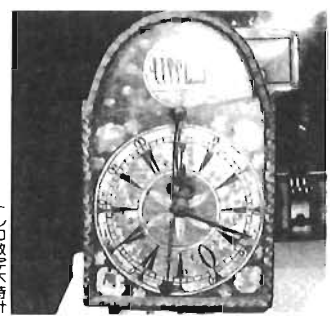
関係、望遠鏡、南極物、喫煙具、時計その他真贋用途不明の珍品で出品していない物も多い。私は石黒の甥として会場へ日参し、ちよつと仕掛けのあるクロックなどのゼンマイを捲いたりしていた。

例えばガラス棒が回転すると水の出ているように見える泉時計とかハドソン川をゆく外輪船の水掻車が回る「絵入時計」やフランスの姉妹が瞳を動かす分銅時計、透明な文字盤の中で地球が上下する掛時計等であった。西武正面の1堂時計店社長が真先にやってきて、「時計係さんしつかりやってください」と激励された。同社長には私も千早町時代大変お世話になった。

これら時計の内に私の手に負えない古さの歯車まで木造りの掛時計があった。叔父はベルン文字だと云っていたが、古代めいたガラスに書かれている数字はローマでもアラビックでもない奇妙なものである。その後、イギリスの時計書を見るとそれと同一の文字盤をもった置時計の写真を発見した。

説明にはロンドンの時計師何某がつくったトルコからの注品である、とあった。石黒の時計はパリの蚤の市で掘出したもので、あるいは亡命トルコ人の持物であったのかも知れない、など想像するのであった。現在、叔父の故郷柏崎市にある「頓珍館」に他のコレクションと共に展示された亡主を偲んでいる。(同館長は石黒敬章)

小物時計も玉石混淆、玉の方では三角銀時計、ルイ王朝貴族のペア七宝時計、イギリス有名時計師作軸受ダイヤ入鍵巻時計などあり紹介し切れないのでこれにて終ります。



トルコ製木造掛時計

第44回都民体育大会豊島区民予選大会

種目	開催日時	開催会場	競技内容	参加料	申込締切日	連絡責任者名
なぎなた	4月7日(日)	雑司が谷体育館	試合競技・演技競技	無料	3月27日(木)	田中 きみ子 ☎3981・0890
卓球	4月7日(日)	巣鴨体育館	一般男女・セミシニヤール・シニヤール・ベテラン・シングルの部	1種目 500円	3月28日(木)	小村 一郎 ☎5567・1829
弓道	4月7日(日)	総合体育場弓射場	距離28m・的36センチ・10射	1人 500円	当日午前9時30分まで	四宮 昇 一 ☎3984・7011
硬式庭球	4月7・28・29日	総合体育場庭球場	男女ダブルス	1,500円	3月30日～4月1日まで	吉岡 幹 夫 ☎3982・3742
アーチェリー	4月7・29日、5月6日	西巣鴨体育場射場	一般男女・50m 30m 計72射	300円	当日午前9時30分まで	吉川 登 ☎3971・2046
軟式庭球	家婦4月12日(金) 一般4月14日(日)	総合体育場庭球場	家婦1・2・3部 男女1・2成年・壮年	一般1チーム 1,600円 壮年1チーム 2,000円	3月29日(金)	小島 昇 ☎3980・7417
バドミントン	4月21日(日)	豊島体育館	男女ダブルス・部別	1組 2,000円	4月10日(木)	千葉 健 夫 ☎3981・7223
剣道	4月28日(日)	豊島体育館	中・高生男女・一般男女・団体戦3人制	1人 700円	3月29日(金)	宮下 貞 美 ☎3910・5102
バレーボール	9人男・6人女4/29 6人男・9人女5/12 家庭婦人・5/13・5/20	豊島体育館	トーナメント制 3位決定戦なし	1チーム 5,000円	一般男女・4月17日 家庭婦人・4月20日	飯沼 強 ☎3983・7111 内線426
バスケットボール	5月3・4・5・6日	豊島体育館	一般男女・小学生男女 各トーナメント方式	一般 7,000円 小学生・無料	4月13日(土)	宗田 昭 弘 ☎3980・7539
ライフル射撃	ヒムライフル 4月21日 ライフル 5月6日	雑司が谷体育館 伊勢原射撃場	個人戦	ヒムライフル・無料 SB3,000円・AR2,500円	ヒムライフル当日 ライフル4月17日(木)	志田 清 美 ☎3918・8594
ソフトボール	5月上旬～6月下旬 日曜および祝日	男子・三芳野球場 女子・千川中学校	男女各2部制 ブロック別リーグ戦	1チーム 5,000円	4月23日(木)	前田 正 美 ☎3981・4628
柔道会	5月19日(日)正午	雑司が谷体育館	段別・トーナメント	一般 300円 少年 100円	5月10日(金)	池谷 邦 久 ☎3973-6331 城西高校

◆申込み・詳細…各連絡責任者または体育係内線3185-7

以下は保護者同伴指導：豊島区釣友連合会◆費用600円(参加費、保険料、入場料)◆定員：200名(先着順)◆集合：東武東上線新河岸駅前午前8時(時間厳守)池袋駅発午前7時7分、15分(準備)をご利用ください。◆持ち物：さお・仕掛け・エサ・ビク・昼食・雨具ほか(※今回はニジマスを賞味できます。)

3月24日(日) 雨天決行 茨城県西浦方面(予定)◆集合：豊島公会堂前 午前5時30分(時)

区民タナコ釣大会

そして釣ったニジマスは持ち帰れます)◆申込み：申込書に必要事項を記入のうえ、費用を添えて体育課窓口へ◆詳細：体育係内線3185

開成守)◆対象：区内在住、在勤の方とその家族(中学生以下は保護者同伴、高校生は承諾書必要)◆費用：4千円(バス代参加費、保険料)◆定員：80名(先着順)◆運営：豊島区釣友連合会◆申込み：3月18日(日)までに参加費を添えて体育課窓口へ◆詳細：体育係内線3185

催し

としまコミュニティシアター
 ①世界を駆け、時を超えた弦、
 高橋祐次郎と津軽三味線大競演

4月27日(出) 午後6時30分開演
 (30分前開場) 豊島公会堂
 出演：津軽三味線「KAZÉ」
 津軽三味線・高橋祐次郎ほか、
 民謡歌手・三浦隆子、笛・尺八・
 仙 一生◇前売料金：A席千500
 円、B席千円(当日券は500円増)
 全席指定◇チケットの発売：チ
 ケットぴあ5237・9999
 9・チケットセゾン59990
 ・9999(電話予約受付中)

②ロック・コミック・ミュージ
 カル・オズの魔法使いと夢の国

5月24日(出) 午後6時30分開演
 (30分前開場) 豊島公会堂
 ◇演出：砂川啓介◇出演：劇団
 フジ◇前売料金：おとな千円、
 高校生以下500円(当日券は500円
 増)全席指定◇チケットの発売
 ：豊島区コミュニティ振興公
 社企画事業係3590・53
 21(午前10時～午後5時まで)
 電話予約受付中。

なお①②とも、豊島区コ
 ミュニティ振興公社の文化事業の
 ため特別料金になっています◇
 主催：当公社◇後援：豊島区・
 豊島区教育委員会◇詳細：当公
 社企画事業係3590・53
 21

としまクラシックコンサート

5月3日(出) 午後7時開演30
 分前開場) 東京芸術劇場大ホ
 ール◇演奏：新日本フィルハー
 モニー交響楽団、指揮：石丸寛
 ・ウ・ア・オリオン前橋汀子◇曲目
 ：ワーグナー「ニュールンベル
 クの名歌手」前奏曲・チャイコ
 フスキー交響曲第6番「悲愴」
 ブルッフ協奏曲第1番ト短調◇
 前売料金：S席2千500円、A席
 2千円、B席千円(当日券は500
 円増)全席指定◇チケット発売
 ：チケットぴあ5237・9

990・チケットセゾン59
 90・9990◇主催：豊島
 区コミュニティ振興公社・豊島
 区◇詳細：当公社企画事業係
 3590・5321

日本語をば、日本語が分から
 ない外国人のために！
 日本での生活の不便さを少な
 くするために初歩の日本語教室
 を開きます。

4月23日(7月9日の毎週火
 ・金曜日(全22回) 午後1時30
 分～3時30分 区民センター1
 ◇対象：区内在住、在勤者◇ク
 ラス：入門コース・基礎コース◇
 費用：千円◇定員：各コース20
 名◇保育：2歳以上、就学前の
 お子さんを保育します◇面接：
 日程等詳細は後日郵便にてお知
 せします◇申込み：はがきに住
 所・氏名・電話番号・性別・国
 籍・本年4月以降の滞在予定期
 間を記入し、3月30日(出)まで
 「〒170 豊島区東池袋1の18の
 1 豊島区教育委員会社会教育
 課日本語ひろば」へ◇詳細：社
 会教育係内線3456

3月31日(出) 午後1時30分
 から 駒込社会教育会館◇出演：
 民謡同好会代表 清野サト子、
 楽謡会代表 石原八千代、藤本
 扇弥社中◇賛助出演：紅の会代
 表 大幡峰子、駒込フォークテ
 ンス同好会代表 岩本松子◇費
 用：無料◇申込み：3月20日ま
 でに往復はがき(電話番号明記)
 で「〒170豊島区駒込2の1の2
 駒込社会教育会館」へ◇詳細：
 当館3940・2400

民謡と踊り合同発表会

3月28日(出) 午後2時30分
 から 中央図書館視聴覚ホール◇
 内容：なぞなぞあそび・大サ
 カス◇出演：人形劇団「てく」
 ◇費用：無料◇定員：100名(先
 着順)◇詳細：当館3983
 ・7861

区教育委員会◇費用：前売2千
 500円(当日2千800円)、学生2
 千300円◇招待：区民の方50名を
 ご招待(16日午前10時～午後
 5時)から電話受付。先着50名
 を無料招待します◇申込み・
 詳細：劇団新芸術3476・
 5650

みんな集まれ！人形劇だよ
 「春休みのプレゼント」

3月27日(出) 午後3時から
 豊島図書館◇内容：「かもとり
 ごんべい」「ずいてんきつね
 とこぼろのちえくらべ」◇
 出演：劇団すぎの子◇費用：無
 料◇定員：100名(先着順)◇詳
 細：当館3910・3608

3月20日(出) 午後3時から
 豊島図書館◇内容：「トンアモ
 ネズミの大活躍」(75分)◇費
 用：無料◇定員：100名(先着順)
 ◇詳細：当館3910・36
 08

春休み中央図書館子ども会

3月28日(出) 午後2時30分
 から 中央図書館視聴覚ホール◇
 内容：なぞなぞあそび・大サ
 カス◇出演：人形劇団「てく」
 ◇費用：無料◇定員：100名(先
 着順)◇詳細：当館3983
 ・7861

◇費用：無料◇定員：40名◇詳
 細：当館3950・7121

3月16日(出) 午後2時30分
 から 目白図書館区民集会室◇内
 容：「大恐慌時代」(72分)
 ②3月27日(出) 午後2時30分
 から 目白図書館区民集会室◇内
 容：「てぶくろを買いに」「子ね
 このムーのおくりもの」
 ◇費用：無料◇詳細：当館3
 950・7121

3月28日(出) 午後2時～4時
 天風会館4階(営団地下鉄有楽
 町線護国寺駅2番出口上)◇対
 象：区民の方◇内容：7か国語
 を家族ぐるみで自然習得する活
 動を通じ、ことばや人種を超え
 交流する楽しさを語る◇講師：
 言語交流研究所顧問 榎原 陽
 氏◇費用：無料◇定員：70名◇
 後援：豊島区教育委員会◇その
 他：保育有り◇申込み・詳細：
 言語交流研究所 小笠原39
 84・7082

池袋・雑司が谷図書館休館の
 お知らせ

初歩の能楽鑑賞講座

毎月第2金曜日 午後1時30
 分から 千早図書館視聴覚室◇
 対象：区内在住、在勤の方◇内
 容等：下表のとおり◇講師：能
 楽評論家 山崎有一郎氏◇費用
 ：無料◇定員：50名◇申込み：
 3月28日(消印有効)までに、
 往復はがきの往信に住所・氏名
 ・年齢・性別・電話番号・勤務
 先所在地・勤務先電話番号、返
 信おもてに申込者の住所・氏名
 を記入し、「〒170 豊島区千早2

募集

社会教育指導員(非常勤職員)

◇資格：①社会教育主事の資
 格または教員の免許を有し、②
 社会教育関係に勤務または学識
 経験を有する方③年齢45歳以
 下の方◇雇用期間：1年◇勤務
 日数：1か月17日間◇勤務場所
 ：社会教育施設◇職務内容：社
 会教育に関する指導・助言◇報
 酬：月額16万8千円(税込み)
 ◇選考日：申込みの際お知らせ
 します◇採用予定日：4月1日
 以降◇採用予定人員：若干名◇
 申込み：履歴書に必要事項を記
 入(写真添付)し、3月22日(出)
 までに社会教育課管理係へ直接
 持参(郵送不可)◇詳細：社会
 教育課管理係内線3451

アルバイト

①(事務・児童厚生)
 ◇勤務時間：午前8時45分～
 午後5時15分◇賃金：事務
 日額5千100円、児童厚生日額
 5千700円(有資格者)◇勤務場
 所：事務所・区役所内各課および
 区内施設等、児童厚生区立児童
 館(児童の遊びの指導等の業
 務)◇詳細：当館3955・8361

ボランティア

豊島区日曜青年教室は、区立

中学校の心身障害児学級の卒業
 生が、日常生活の向上を目的に
 の44の2 千早図書館へ(多
 数の場合抽選)※すでに受講さ
 れた方は応募できません◇詳
 細：当館3955・8361

務)◇採用：書類審査のうえ随
 時採用・登録◇申込み：市販の
 履歴書に必要事項を記入(写真
 添付)し、持参または郵送で
 「〒170 豊島区東池袋1の18の
 1 豊島区職員課人事係」へ◇
 詳細：人事係内線2241・3
 ②(事業所統計調査・商業統計
 調査員)
 ◇資格：20歳以上の健康な方
 ◇仕事の内容：受持ち区域内の
 事業所を訪問し、調査票を配布
 回収して自宅で点検・整理し、
 区へ提出する◇期間：6月下旬
 ～7月中旬◇報酬：3万5千円
 程度(1受持ち区域あたり事業
 所数55件平均)◇募集人員：50
 名程度◇申込み・詳細：4月5
 日までに統計調査係内線242
 517

パートタイム(区立保育園)

◇採用：4月1日から職種
 ：給食調理(資格不要)◇勤務
 先：区立保育園◇勤務時間：①
 午前9時～午後2時②午前9時
 ～午後3時◇詳細：保育課管理
 係内線2721

豊島区日曜青年教室は、区立
 中学校の心身障害児学級の卒業
 生が、日常生活の向上を目的に
 の44の2 千早図書館へ(多
 数の場合抽選)※すでに受講さ
 れた方は応募できません◇詳
 細：当館3955・8361

官公所

だより

豊島郵便局から 国際ボラン
 ティア貯金が発足しました◇内
 容：飢えや病気で苦しむ世界の
 人達を援助するため、1月4日
 から各郵便局で取り扱いは開始
 しました。郵便貯金の利息の一
 部を寄付して難民救済など海外
 援助に役立てる貯金です。趣旨
 に賛同する貯金者から、利息の
 2割を寄付していただくもので
 す◇詳細：当郵便局3986
 ・3217、3983・647

豊島区日曜青年教室は、区立
 中学校の心身障害児学級の卒業
 生が、日常生活の向上を目的に
 の44の2 千早図書館へ(多
 数の場合抽選)※すでに受講さ
 れた方は応募できません◇詳
 細：当館3955・8361

豊島区日曜青年教室は、区立
 中学校の心身障害児学級の卒業
 生が、日常生活の向上を目的に
 の44の2 千早図書館へ(多
 数の場合抽選)※すでに受講さ
 れた方は応募できません◇詳
 細：当館3955・8361

初歩の能楽鑑賞

回数	日程	内容
1回	4月12日(出)	能のふるさと ～生まれと育ち～
2回	5月10日(出)	能を演じる場 ～新能と能舞台～
3回	6月14日(出)	能の姿かたち ～曲柄と立て方～
4回	7月12日(出)	神々を描く能 ～「翁」と脇能～
5回	8月9日(出)	戦士の精霊能 ～修羅能の優美～
6回	9月13日(出)	女性美の極致 ～舞物能の幽玄～
7回	10月11日(出)	精の麗人化能 ～女性美の純化～
8回	11月8日(出)	劇的能の展開 ～情緒と義理能～
9回	12月13日(出)	狂乱の中の美 ～悲嘆劇の究極～
10回	1月10日(出)	重宝風の鬼能 ～鬼の美の世界～
11回	2月14日(出)	祝言能の価値 ～時代と社会性～
12回	3月13日(出)	能の中の狂言 ～狂言方の役割～

※講師の都合で変更になることがあります。

知識や技能の習得とスポーツな
 どを中心に学習しているところ
 です。
 学習の手助けや生徒と一緒に
 活動してくれるボランティアの
 方を募集します。
 ◇資格：特になし。ただし、本
 事業に理解を持つ方◇期間：平
 成3年4月～平成4年3月まで
 の日曜日(21回、宿泊もあり)

◇会場：区立真和中学校ほか◇
 謝礼：1回につき3千円(宿泊
 のときは別途)◇申込み：履歴
 書に必要事項を記入し(写真貼
 付)3月27日(出)までに
 「〒170 豊島区東池袋1の18の
 1 社会教育課社会教育係」へ
 郵送または持参◇詳細：社会教
 育係内線3455・6 ※後日
 説明会の日時を連絡します。

年を迎えます。これを記念して、
 中国の歌劇といわれる「上海昆
 劇団」を招きます。他の月も有
 名劇場の話題公演が待機してい
 ます。3月末まで入金金千円を
 500円に割引◇後援：東京都教
 育委員会◇詳細：都民劇場32
 89・4621 ※案内書直送
 します。

●東京都衛生局から 休日診療
 案内の変更について 3月1日
 から「健康案内 ひまわり情報
 センター」と変更になりました。
 ◇夜間休日診療案内(相談員受
 付・24時間)5272・030
 3◇休日等診療案内(音声応答
 ・土曜午後5時～月曜午前8時
 30分・休日午前9時～翌日午前
 8時30分)5272・0505

豊島区西池袋1の7の7東京

水道局豊島営業所は、平成2
 年11月5日から左記に移転し、
 業務を行っています。
 ◇豊島区西池袋1の7の7東京
 西池袋ビルディング1階
 3983・3241

