



区内初の高齢者集合住宅
 区で初めての高齢者集合住宅「要町つつじ苑」が完成した。民間ビルを区が借り上げ、高齢者用住宅として整備したもので、1階は「千川南自転車駐車場」になっている。



空き缶回収機「くうかん鳥」による回収事業開始
 空き缶の資源化、ごみ減量を図るため、資源リサイクル推進の一環として、区内の公共施設13か所に空き缶回収機を設置した。



リボンサービス事業開始
 10月1日、社会福祉協議会を運営主体とした会員制有料在宅福祉サービス「リボンサービス」がスタートした。会員数も順調に増え、21世紀の本格的な高齢社会に向けて、区民のこころとこころが結ばれ、福祉のすそ野がより一層広がる事が期待される。

ふだん着で 世代を超えて 集うまち としま

平成3年を ふりかえって

今年も余すところわずかになりました。国内では、4月の統一地方選挙、9月には景気が戦後最長だった昭和40年以降の「いざなぎ景気」の57か月を超えました。また、海外では、中東戦争の終結、冷戦構造からの脱却、8月のソ連のクーデター、民族独立など平成3年は変化に富んだ年であつたといえます。区政においては、「新公共施設整備中期計画」「高齢社会対策総合計画」の策定や「住宅マスタープラン」の策定に向けての検討着手、さらには、資源リサイクル対策の本格化など、21世紀へ主張するとしまの構築に向け、着実な前進を続けてきました。

来る平成4年が、今年にも増して区民の皆さんにとつて、幸多き年になるようにお祈りして、一年の締めくくりとします。



谷端川北緑道・南緑道が完成
 谷端川は、昭和40年代にふたがかけられ、上部を遊歩道や児童遊園として利用してきたが、昭和58年から水と緑の散歩道として再整備を進め、今年全線2.2kmの工事が完了した。四季折々の花が楽しめるように、たくさんの低木や草花を植え、親水公園も作られている。



豊島シニアカレッジ
 豊島シニアカレッジ(旧老人大学)に本年度から「専修コース」が設置された。派遣先は大正大学。約2倍の競争率を突破した58歳から68歳までの5名が、2年間の勉強をスタートした。



第3回アゼリアフェスティバル
 5月12日、花と緑であふれる、美しいうらおいのある文化都市をめざし、南池袋公園と池袋西口公園で「花と緑のゆたか島」をテーマに開催された。当日は、花と緑の歌声広場などのアトラクションもあり小雨模様にもかかわらず、多くの来場者が花と緑を満喫していた。

平成3年 1年の歩み	
1月 11日	・豊島区新公共施設整備中期計画「豊島区高齢社会対策総合計画」策定
1月 15日	・新成人4千7百人誕生(うち外国人26人)
2月 13日	・平成3年度予算案発表
2月 2日	・第4回「みつげよう私」としま」写真コンテスト入賞作品発表
2月 25日	・豊島区生涯学習推進計画」策定
2月 29日	・豊島区高齢者住宅サービス推進委員会報告
4月 1日	・谷端川北緑道・南緑道供用開始
4月 1日	・「ハロートシマ」「ニイハートシマ」外国人編集協力者3名決まる
4月 2日	・地方自治法等の一部を改正する法律施行(監査委員制度の改正等)
4月 7日	・都知事選挙
4月 15日	・「彩」佐藤明 豊島区を撮る」刊行
4月 19日	・豊島シニアカレッジ「専修コース」第1期生受講開始
4月 21日	・区長・区議会議員選挙
4月 30日	・外国人3名を含む平成3年度区政モニター40名決まる
5月 1日	・教育委員会広報「としまの教育」創刊
5月 2日	・第16回豊島区憲法記念のつどい開催
5月 12日	・第3回アゼリアフェスティバル開催
5月 15日	・豊島区高齢社会対策推進区民会議発足
5月 20日	・長崎地区総合施設オープン(ことぶきの家、高齢者在宅サービスセンター、区民集会所、休日診療所、歯科休日応急診療所)
5月 21日	・高齢者集合住宅要町つつじ苑オープン
5月 24日	・第1回区議会臨時会で
6月 15日	・第6回豊島区世論調査実施
6月 17日	・豊島区福祉のまちづくり推進会議発足
6月 26日	・「くうかん鳥」による空き缶回収事業開始
7月 27日	・東京音楽大学からアックプライトピアノ寄贈
7月 1日	・改正車庫法施行
7月 12日	・青年国際交流セミナー開催(14日まで)
7月 24日	・豊島区立学校の適正規模等に関する審議会中間報告
8月 9日	・豊島非核平和のつどい開催
8月 21日	・環境展'91開催
8月 22日	・第2回「としま区民芸術祭」第3回池袋演劇祭」開催
9月 1日	・豊島区総合防災訓練
9月 2日	・長崎豊寿園配食サービス開始
9月 28日	・平成3年度街づくり大賞発表
10月 1日	・社会福祉協議会で会員制有料在宅福祉サービス(リボンサービス)開始
10月 4日	・中央・雑司が谷・池袋の3図書館がオンラインで結ばれる
10月 4日	・老人保健法等の一部を改正する法律公布
10月 5日	・路上美術館おもしろつきり芸術'91(11月4日まで)
10月 28日	・池袋駅東西連絡デッキ実現に向けてのシンポジウム開催
11月 1日	・目白駅自転車置き場開設
11月 16日	・青少年マンガコンペ'91入賞作品発表
12月 4日	・人権週間(10日まで)

譲渡に係る特別税率等の改正

Table with columns: 区分, 現行, 改正, 備考. Rows include 超短期所有土地に係る事業所得等, 一般の長期譲渡所得, 優良住宅地等に係る長期譲渡所得, 特定市街化区域農地等に係る長期譲渡所得, 居住用財産に係る長期譲渡所得.

◇内容等：左表のとおり。また、寄付金控除の対象が追加されました。現行では共同募金会のみでしたが、今回の改正で...

譲渡に係る特別税率等が改正されました



白鳥英美子



石森かずえ

「成人の日」のつどいに参加しましょう

1月15日(祝) 午前11時30分開式(10時45分開場)東京芸術劇場... 豊島区内にお住いの方◇内容：①大ホール音楽成人式↓演奏...

年末年始区役所等の開設状況

Table with columns: 施設名, 年末, 年始. Lists various facilities like 区役所, 豊島荘, 長崎保健所, etc., and their operating hours during the New Year period.

Table with columns: 費付金の種類, 費付限度額, 償還期間・利率. Lists various types of financial aid such as 奨学資金, 技能習得資金, 就業資金, etc., with their respective limits and interest rates.

東京都母子福祉資金

母子家庭の方々の経済的自立を助け、児童の福祉を増進するための資金をお貸ししています。◇対象：都内に6か月以上お住まいの母子家庭の母で、20歳未満のお子さんを扶養している方...

製造業の事業所の皆さんへ

12月31日現在で、全国一斉に工業統計調査を実施します。この調査は、統計法に基づく国の指定統計で「製造業」に属する事業所(従業者3人以下の事業所の一部を除く)を対象とするものです。事業所数、従業者数...



気管支ぜん息等の児童は医療費の助成が受けられます。大気汚染により、気管支ぜん息、ぜん息性気管支炎、慢性気管支炎、肺気腫のいずれかにかかっている、現在引き続き...

Table with columns: 区分, 福祉事務所からの補装具交付(無し), 福祉事務所からの補装具交付(有り). Shows financial support for artificial limbs and prosthetics.

お知らせ 豊島区役所 ☎3981-1111. Information regarding administrative services and contact details for the district office.

講演会「源氏物語の女性像」 源氏物語の読み語りと著述に専念する長塚杏子氏による講演です。1月18日(土) 午後2時〜4時 区民センター5階音楽室◇費用：無料◇申込み・詳細：婦人係内線2743... 赤十字老人家庭看護法講習会 1月17・20・22・24・28日の5日間 午後1時〜4時30分 日本赤十字社東京都支部(新宿区大久保1-2の15)◇対象：講習会...

高齢者のための区営住宅 千川つじ苑の入居者を 来年1月に募集します

「千川つじ苑」は、住宅にお困りのおとしよりが、安心して暮らせるように配慮した高齢者のための区営住宅で、シルバークロッシングの指定を受けた初めての住宅です。

段差をなくしたり、手すりや緊急通報装置などを設けるとともに、必要な対応をするために生活協力員がいます。

申込資格：住宅に困難しているおとしよりで、①65歳以上(世帯用は、同居者も65歳以上)②区内在住5年以上③所得が第2種公営住宅の基準以下の方(例)単身で収入が年金だけの場合5万6千600円以下

申込時期：ご相談ください。募集戸数：単身用24戸、世帯用6戸(使用料：単身用5万円、世帯用6万円(収入に応じて、減額する制度があります))

申込書：1月16日から区役所等で配付

千川つじ苑の概要

- 所在地：豊島区千川2の9の10
構造：鉄筋コンクリート3階
交通：営団地下鉄有楽町線千川駅徒歩10分
併設施設：千川豊島園、千川区民集会所

今後の計画

豊島区では、千川つじ苑のような住宅を、平成12年までに400戸建設する予定です。
◆来年度の募集予定：集鶴つじ苑(集鶴四丁目)↓平成4年7月頃、長崎つじ苑(長崎六丁目)↓平成5年1月頃

「将来、総理大臣になりたいな」 宮原慎悦君 (立教小2年)



「SAVE THE EARTH」今、私たちにできること(読売新聞社主催)の作文、小学生の部で入賞したのは、菅原慎悦君(立教小2年)。

自分が勉強したときにできる消しゴムのかすを、空になった牛乳パックに入れて、一週間たったらまとめて捨てるという、とても身近な内容だ。

慎悦君は、そらばんや書道などいろいろなことにチャレンジしている頑張り屋さんだ。夏休みには、サントリーホールで行われた「いのちのコンサート」のこともミュージカルに

も出演した。一部では収容所の子ども役、二部では、モーツァルトの子ども役として得意のピアノを披露した。

いま、学校で好きな科目は算数と国語。特に、本を読むのが大好きで、お父さんから、最近速読の方法を教えてもらい、1か月に伝記や自伝などを数多くの本を読んでいる。

慎悦君には、ちょっとした我慢がある。それは、3歳の時から1日も欠かさず日記をつけていることだ。「今回賞をいただいたのは、文章を書くことに慣れてきたのも大きいですね」と語ってお母さん。

将来は「総理大臣になって政治をまとめて日本の国を立派にしたい」とも、その思いを語った。

暴力団追放に関する宣言

犯罪や暴力のない平穏で明るい街の実現は、私たち区民の切実な願いです。「暴力団追放宣言」に関する決議が議決されました。

暴力団追放に関する宣言

犯罪や暴力のない、住みよい地域社会が形成され、安心して生活できる明るい街の実現は、すべての区民の願いである。近年、暴力団による対立抗争、発砲、民事介入暴力等の事件が全国的に発生し、豊島区においても、地域の安全と業務遂行の平穩が著しく侵されている。

わが家の健康

アルコール依存症は「病気」です。現代人はストレスがたまっています。日が暮れると、憩いの時を求めて一杯の酒を飲み、アルコールは現代人にとって、人間性回復と精神安定剤の役割を果しています。

日本は豊かになり飲酒量も増えました。成人男性の9割、成人女性の5割、日本人の約半分が飲酒しています。そのうちアルコール依存症が約20万人もいます。

1月の巡回教育相談

区内の各児童館で、お子さんの教育上の悩みごとなどの相談に応じます。

Table with columns: 日曜日, 児童館名, 時間. Lists various children's centers and their consultation hours for January.

保健所カレンダー

Table with columns: 事業名, 池袋保健所, 長崎保健所. Lists various health services and their schedules for January.

華道教室 (古流松蔭流)

1月16日(3月19日)の第1、3木曜日 午前10時~11時30分 長崎ことぶきの家

1月30日(3月26日)の毎週木曜日 午後1時30分~3時(全9回) 要町ことぶきの家

1月23日(3月26日)の毎週木曜日 午前10時30分~正午 東池袋ことぶきの家

1月23日(3月26日)の毎週木曜日 午前10時30分~正午 東池袋ことぶきの家

1月23日(3月26日)の毎週木曜日 午前10時30分~正午 東池袋ことぶきの家

1月15日(2月16日) (予定)まで女関周リースロープ化工事のため休館します。

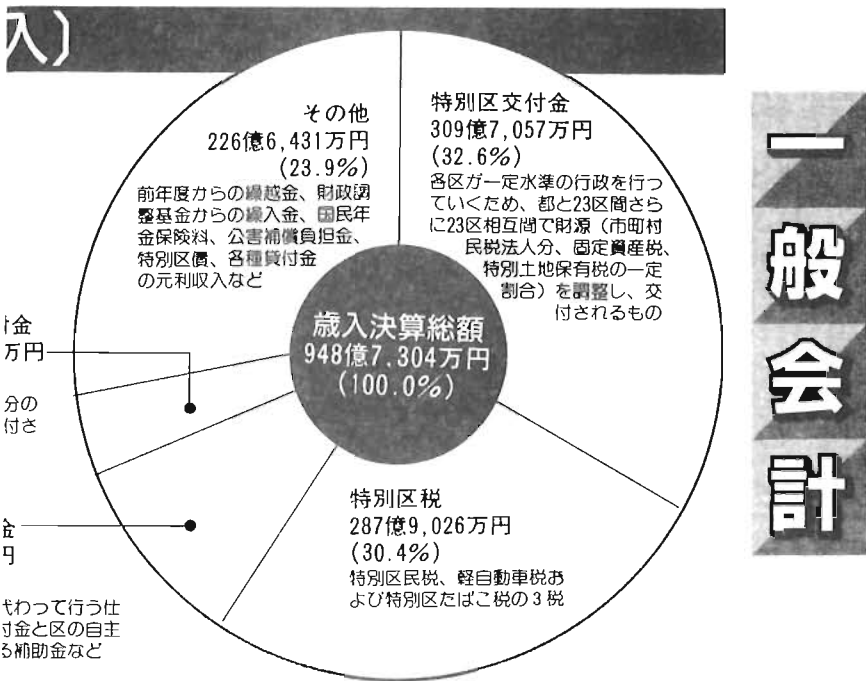
力ある豊島区の実現をめざして

区の財政と職員給与の状況

財政状況の公表は、「地方自治法」と「東京都豊島区財政状況の公表に関する条例」に基づいて、毎年2回（6月と12月）行うものです。

今回は、「平成2年度決算のあらまし」と「平成3年度予算の現況」および「豊島区の職員給与等の状況」についてお知らせします。詳しくお知らせになりたいことや、疑問の点がありましたら、財政係内線2121、または給与係内線2245へ。

算のあらまし



一般会計

一般会計決算の収支

区分	決算額	予算額	収入(執行)率
歳入(A)	948億7,304万円	955億5,337万円	99.3%
歳出(B)	911億2,823万円	955億5,337万円	95.4%
形式収支(C) = (A) - (B)	37億4,481万円		
翌年度へ繰り越すべき財源(D)	4,322万円		
実質収支(E) = (C) - (D)	37億 159万円		

※ 翌年度へ繰り越すべき財源は、明許繰越に伴う翌年度繰越所要財源です。明許繰越は、翌年度へ繰り越すことが予想されたため、あらかじめ平成2年度補正予算に繰越明許費として計上したもので、2年度内に執行を終えなかった金額を平成3年度へ繰り越しました。

平成3年度予算の現況(平成3年9月末現在)

平成3年度一般会計の予算と収支の現況

歳入	予算現況		歳出	予算現況	
	収入済額	構成比		支出済額	執行率
特別区税	287億3,788万円	31.2%	民生費	294億9,875万円	32.0%
特別区交付金	256億7,025万円	27.9%	教育費	185億7,659万円	20.2%
国庫支出金	61億7,779万円	6.7%	総務費	126億4,994万円	13.7%
利子割交付金	38億4,442万円	4.2%	土木費	118億7,567万円	12.9%
都支出金	35億4,795万円	3.8%	都市整備費	41億 451万円	4.5%
地方譲与税	21億7,187万円	2.4%	衛生費	38億3,434万円	4.2%
その他	219億3,159万円	23.8%	その他	115億4,195万円	12.5%
計	920億8,175万円	100.0%	計	920億8,175万円	100.0%

※ 予算現額は、平成3年度当初予算額に、平成2年度からの繰越額を加えた額です。

特別区債の現在高

施設、道路、公園などの大規模な建設事業には、一時的に多額の財源を必要とします。その財源補充のため区が長期にわたって借り入れる資金を特別区債といいます。特別区債は、財源の年度間の調整と、区債により建設される施設の経費を将来の利用者にも公平に負担してもらうという考えにより発行されています。平成3年9月末現在の借入残高は、170億6,968万円です。

一時借入金

財政運営上、一時的に支払資金に不足を生じる場合、年度内に返済することを条件に、銀行などから短期的に借り入れる資金を一時借入金といいます。平成3年度の借入限度額は20億円ですが、9月末現在、借り入れの実績はありません。

区有財産の現在高(平成3年9月末現在)

財政調整基金	58億5,741万円
用地取得基金	69億8,443万円
庁舎等建設基金	171億4,923万円
文化振興基金	5億7,753万円
奨学基金	6,828万円
有価証券・債権など	11億1,952万円
土地	656,987㎡
建物	359,375㎡

「としま」このように使われました

- 児童育成手当.....1億9,289万円
- 保育所環境整備.....3億1,126万円
- 児童館環境整備.....1億3,394万円
- 難病患者福祉手当.....1億4,101万円
- 節目年齢健康診査.....1億5,286万円

- 児童育成手当.....1億9,289万円
- 保育所環境整備.....3億1,126万円
- 児童館環境整備.....1億3,394万円
- 難病患者福祉手当.....1億4,101万円
- 節目年齢健康診査.....1億5,286万円

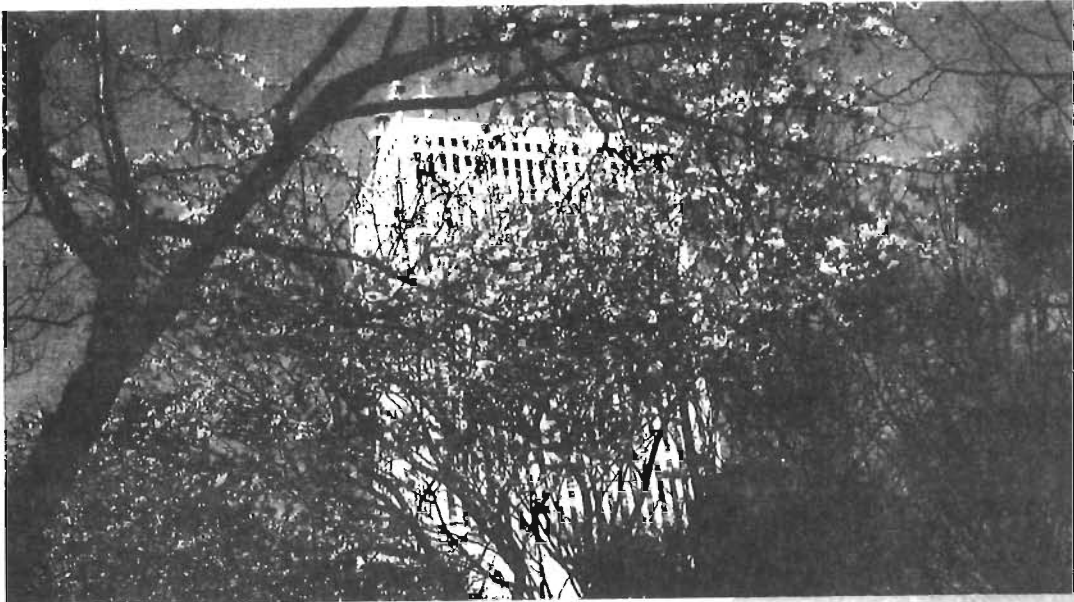
うるおいのあるまち

- 池袋地区複合空間基盤施設整備計画策定.....4,042万円
- 日本庭園の建設・開設・運営.....3億1,636万円
- 地区別整備方針の推進・PR.....1,609万円
- 都市整備の課題別基本計画策定.....1,965万円
- 「街づくり統計図説」の作成.....527万円
- 「街づくり大学」の開設.....544万円
- 東京芸術劇場周辺整備.....3億 123万円
- 都市計画道路補助72号線の整備.....9億6,645万円
- 区道の整備.....12億3,034万円
- 道路管理システムの導入.....2,869万円
- 居住環境総合整備.....18億2,194万円
- 橋梁の整備.....14万円
- 公園・児童遊園の新設・改修.....70億2,043万円
- 自転車等駐車場の設置・運営.....9,683万円
- 路切の改良.....3,174万円
- 「環境展」の開催.....378万円
- 谷端川緑道の整備.....1億8,714万円
- 優良再開発建築物整備促進.....1億4,656万円
- 狭あい道路拡幅整備.....6億2,351万円
- 池袋南交差地下道の整備.....1億6,786万円



計画の実現のために

- 法律相談40周年.....97万円
- 国勢調査.....1億2,688万円
- 区民集会所の建設.....1億7,285万円



21世紀へ魅

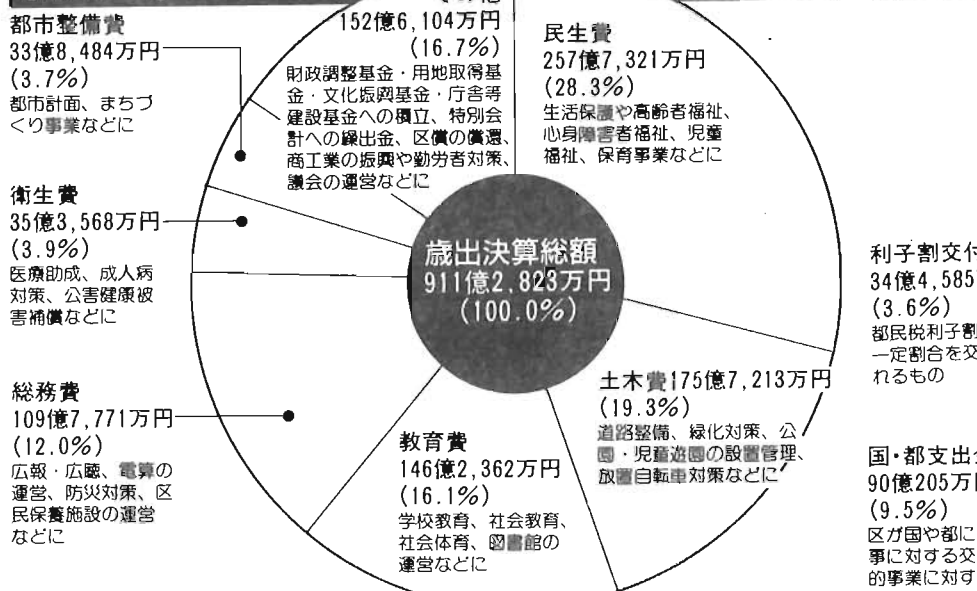
PART 1 豊島

〈歳出決算の推移〉

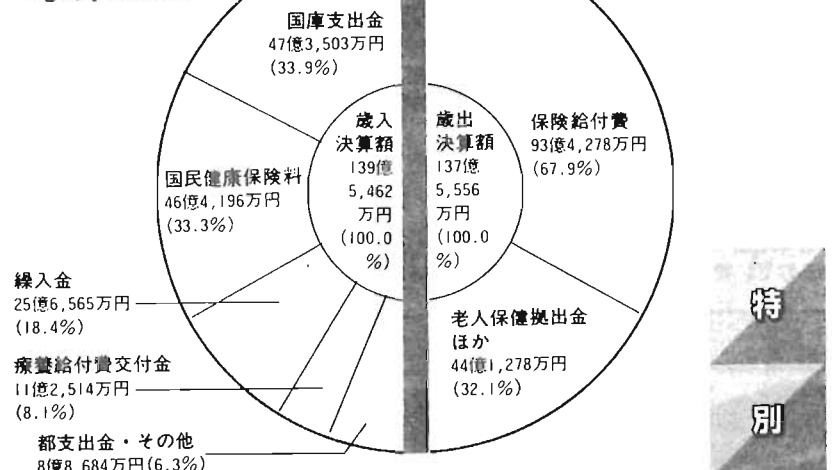
会計	年度	63年度	元年度	対前年度 伸び率	2年度	対前年度 伸び率
一般会計 ()は構成比		772億9,767万円 (100.0%)	876億9,973万円 (100.0%)	13.5%	911億2,823万円 (100.0%)	3.9%
性質別 内訳	人件費	198億1,296万円 (25.6%)	209億2,102万円 (23.9%)	5.6%	222億 435万円 (24.4%)	6.1%
	物件費	107億4,241万円 (13.9%)	123億3,319万円 (14.1%)	14.8%	134億2,417万円 (14.7%)	8.8%
	扶助費	94億3,198万円 (12.2%)	96億4,022万円 (11.0%)	2.2%	97億5,665万円 (10.7%)	1.2%
	投資的経費	108億4,629万円 (14.0%)	232億6,298万円 (26.5%)	114.5%	254億7,953万円 (28.0%)	9.5%
	公債費	21億2,798万円 (2.8%)	23億1,458万円 (2.6%)	8.8%	25億 133万円 (2.7%)	8.1%
	その他	243億3,605万円 (31.5%)	192億2,774万円 (21.9%)	△21.0%	177億6,220万円 (19.5%)	△7.6%
	国民健康保険事業会計	134億 213万円	140億8,887万円	5.1%	137億5,556万円	△2.4%
老人保健医療会計	125億7,481万円	131億4,304万円	4.5%	139億1,395万円	5.9%	
計	1,032億7,461万円	1,149億3,164万円	11.3%	1,187億9,774万円	3.4%	

平成2年度決算

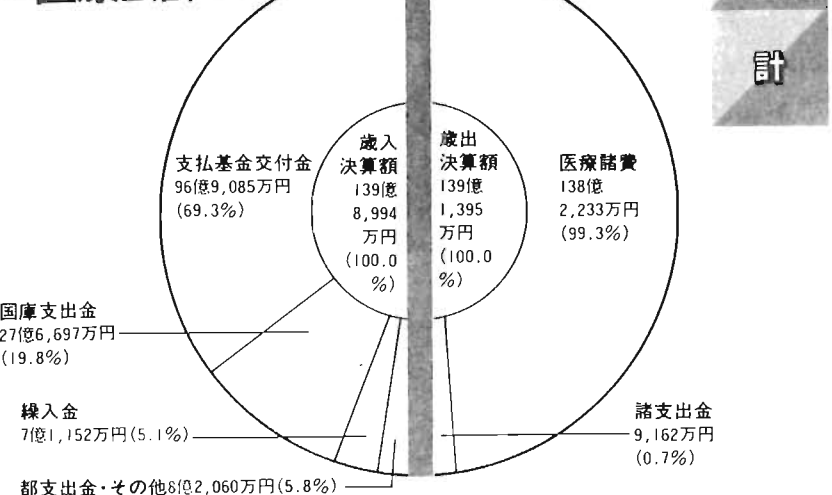
〔歳出〕



国民健康保険事業会計



老人保健医療会計



特別会計

主な使いみち みんなできずく生活文化都市

文化をはぐくむまち

- 「豊島区民芸術祭」の開催 7,829万円
- 「平和の像」建立記念 3,980万円
- 国際化対策 9,934万円
- 豊島区女性史の編さん準備 289万円
- 秀山荘の改築 3,911万円
- 猪苗代青少年センターの増改築 2,104万円
- 社会教育会館の建設 9,388万円
- 図書館の建設 13億2,126万円
- 学校温水プール(地域開放)の建設 2,354万円
- 西栗橋体育場の整備 798万円
- 三芳ランド(仮称)の管理運営 1,958万円
- 竹岡健康学園校舎改修 3億564万円
- 私立幼稚園教育環境整備費助成 3,132万円
- 「区立学校の適正規模等に関する審議会」の設置 665万円
- 特色ある学校づくりの推進 279万円
- 演劇鑑賞教室 250万円
- 中学校「情報基礎」に関する機器等整備 7,453万円
- 学校用地の買収 9億5,504万円
- 文化財の保護 4,514万円
- 私立幼稚園児保護者補助 2億9,615万円
- 小学校施設開放の推進 4,600万円
- 心臓検診 2,558万円
- 学校環境整備 38億3,386万円

活力のあるまち

- 地場産業「伝統工芸」実態調査
- 中小商工業融資
- 商店街共同施設整備事業助成
- リサイクルルームの増設



生活を尊重するまち

- 高齢者集合住宅の建設
- ひとり暮らし高齢者用アパート1棟
- 高齢社会対策総合計画の策定
- 特別養護老人ホーム等の建設
- 高齢者在宅サービスセンターの建設
- 老人いこい室の建設
- 高齢者在宅サービス推進委員会
- わたさき高齢者訪問歯科診療
- 地域敬老会運営助成
- 福祉ホームの建設
- 児童館の建設
- 児童育成室の整備
- ひとり親家庭の医療費助成
- 健康づくりの推進
- 大腸がん検診
- 休日診療所の建設
- 老人福祉手当
- 高齢者家庭家事援助者派遣
- ひとり暮らし高齢者配食サービス
- 老人クラブ運営助成
- 敬老入浴会
- 心身障害者福祉手当
- 福祉のまちづくりモデル地区等整備
- 等識児保育の充実

災害につよいまち

- 東通りの拡幅 3億13万円
- 災害情報システム基本構想の策定 1,200万円
- 水災情報監視システムの整備 710万円
- 防災行政無線の整備 4,221万円
- 備蓄物資の充実 2,432万円

職員の平均給料月額、平均給与月額および平均年齢

平均給与月額は、平均給料月額に諸手当（期末・勤奨手当、退職手当等を除く）の平均額を加えた額です。

(表3) 職員の平均給料月額、平均給与月額および平均年齢の状況 (平成3年4月1日現在)

Table with 7 columns: 区分, 一般行政職 (平均給料月額, 平均給与月額, 平均年齢), 技能労務職 (平均給料月額, 平均給与月額, 平均年齢). Rows include 豊島区, 国, 東京都.

職員の初任給

平成3年4月1日現在の国・都と豊島区の学歴別初任給および採用2年間を経過した後の給料月額は、表4のとおりです。

(表4) 職員の初任給の状況

Table with 7 columns: 区分, 豊島区(23区共通) (初任給, 採用後2年給料額), 国 (初任給, 採用後2年給料額), 東京都 (初任給, 採用後2年給料額). Rows include 一般行政職 (大学卒, 高校卒).

民間企業の初任給は、給与体系が異なるため単純に比較できませんが、特別区人事委員会の調査では大学卒176,693円、高校卒139,501円となっています。

職員の経験年数別、学歴別平均給料月額

平成3年4月1日現在の経験年数別、学歴別の平均給料月額は、表5のとおりです。経験年数とは、卒業後直ちに採用され、引き続き勤務している場合は、採用後の年数をいいます。

(表5) 職員の経験年数別、学歴別平均給料月額の状況

Table with 5 columns: 区分, 学歴, 経験年数10年, 経験年数15年, 経験年数20年. Rows include 一般行政職 (大学卒, 高校卒), 技能労務職.

一般行政職の級別職員数

平成3年4月1日現在における、区の給与条例に基づく行政職給料表(一)の級区分による標準職務、職員構成をみると、表6のようになっています。

(表6) 一般行政職の級別職員数の状況

Table with 11 columns: 区分, 10級, 9級, 8級, 7級, 6級, 5級, 4級, 3級, 2級, 1級, 計. Rows include 標準的な職務内容 (部長, 総務課長, 課長, 総務係長, 係長, 主任主事, 係員), 職員数, 構成比, 参考 (1年前, 5年前) 構成比.

昇給期間の短縮

職員は、通常12か月間良好な成績で勤務したとき昇給しますが、勤務成績が特に良好な場合などには、この昇給期間が短縮されます。表7は、この特別昇給と初任給調整や退職時昇給を合計した昇給短縮の状況です。

(表7) 昇給期間短縮の状況

Table with 5 columns: 区分, 合計, 一般行政職, 技能労務職. Rows include 2年度 (職員数(A), 普通昇給期間(12か月)を短縮して昇給した職員数(B), 比率(B/A)), 元年度 (職員数(A), 普通昇給期間(12か月)を短縮して昇給した職員数(B), 比率(B/A)).

職員手当

退職手当

職員が退職した場合に支給される退職手当は、退職時の給料月額に、勤続年数や退職事由に応じた一定の率を乗じて計算した額となります。その支給率の状況は、表8-1のとおりです。

前年度に退職した職員は、自己都合退職・普通退職57人、定年・勤奨退職44人で、その平均勤続年数はそれぞれ8年9か月、29年2か月となっており、平均支給額は表8-1のとおりです。

退職手当の支給率は、適正化を図るため段階的に引き下げ、定年・勤奨については、平成4年度には()内の支給率とすることが決まっています。

(表8-1) 退職手当の状況

Table with 5 columns: 区分, 豊島区(平均支給額を除き23区共通) (自己都合, 定年・勤奨), 国 (自己都合, 定年・勤奨). Rows include 支給率 (勤続20年, 25年, 35年, 最高限度率), 加算措置, 退職時の特別昇給, 1人当たりの平均支給額.

調整手当

民間賃金、物価および生計費が特に高い地域に勤務する職員に対して支給されるもので、支給率等は、表8-2のとおりです。

(表8-2) 調整手当の状況

Table with 7 columns: 調整手当, 支給対象地域, 豊島区, 豊島区に勤務する職員(静岡熱海市), 秀山荘に勤務する職員(山梨県山中湖村), 高麗清涼園に勤務する職員(埼玉県日高市), 竹岡健康学園に勤務する職員(千葉県富津市), 橋本代南少年センターに勤務する職員(東京都葛飾区). Rows include 支給率, 支給対象職員数, 支給対象職員1人当たり平均支給年額.

特殊勤務手当

職員の従事する業務に危険、不快、不健康その他困難な勤務や、著しく特殊な勤務で、給与上特別の配慮を必要とするものに従事する職員に対し、その勤務の特殊性に応じて支給されるもので、その状況は表8-3のとおりです。

(表8-3) 特殊勤務手当の状況

Table with 3 columns: 区分, 全額種, 職員全体に占める手当支給職員の割合. Rows include 特殊勤務手当 (2年度決算197,855千円), 支給額の多い順 (①交替制勤務者等特別業務手当, ②放射線業務従事手当, ③税務事務特別手当, ④福祉事務所現業手当, ⑤防疫等業務手当), 支給人員の多い順 (①交替制勤務者等特別業務手当, ②税務事務特別手当, ③福祉事務所現業手当, ④心身障害者児施設業務手当, ⑤巡回指導手当).

時間外勤務手当

職員が正規の勤務時間を超えて勤務することを命ぜられ、その勤務した全時間に対し割増給与として支給されるもので、支給総額等は、表8-4のとおりです。

(表8-4) 時間外勤務手当の支給状況

Table with 3 columns: 時間外勤務手当, 2年度, 元年度. Rows include 支給総額, 職員1人当たりの支給年額.

特別職の報酬等

平成3年12月1日現在の三役と議員の給料、報酬月額および期末手当の支給割合は、表9のとおりです。

(表9) 特別職の報酬等の状況

Table with 4 columns: 区分, 月額, 期末手当(23区共通) (平成2年度), 期末手当(23区共通) (平成3年度). Rows include 区長, 助役, 収入役, 議長, 副議長, 議員.



(注) 表中の職員の給与月額、および特別職の報酬月額から所得税、住民税、共済費等が控除されたものが実際の支給額となります。



上り屋敷公園

豊島区の財政と職員給与の状況

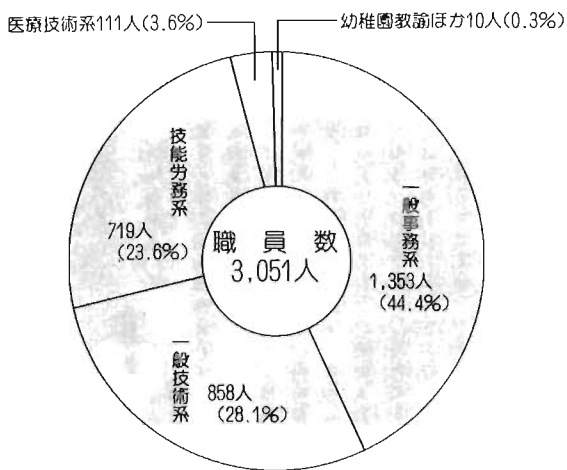
豊島区の職員給与等の状況

豊島区では、職員の給与制度およびその運用について、区議会の審議を通じてその実態を明らかにしています。

さらに、職員の給与などの状況を区民の皆さんにお知らせし、区政に対し一層のご理解をいただくため、その公表を行っています。昭和56年以来毎年行っており、今年で第11回目の公表となります。

職員の構成

豊島区には、本年4月1日現在、3,051人の職員が福祉をはじめ衛生・教育など区民生活にかかわりの深いさまざまな仕事にたずさわっています。その職種別の構成は、円グラフのとおりです。



給与決定のしくみ

地方公務員の給与については、法律で定める給与決定の原則、すなわち、職員の給与は生計費と国および他の地方公共団体の職員並びに民間事業の従事者の給与その他の事情を考慮して定めることになっています。

特別区職員の給与は、この給与決定の原則に従い、23区は専門的・中立的な第三者機関である特別区人事委員会が、毎年、特別区内の民間事業所の給与の実態等を調査して、給与について改善などの勧告を行っています。この人事委員会勧告に基づき、区民の代表により構成される区議会の審議を経て、条例で定められています。

人件費

人件費とは、一般職員に支給される給与と区長や議員など特別職に支給される給料、報酬等のほか、共済費（社会保険料の事業主負担分）などの合計額です。

これを平成2年度の決算で見ると、表1のとおりです。

(表1) 人件費の状況

項目	金額	割合
住民基本台帳人口	247,489人	(3.3.31)
歳出額 A	91,128,228千円	
実質収支額 (黒字額)	3,701,593千円	
歳出額中の人件費 B	22,204,353千円	
人件費率 (B/A)		24.4%
元年度の人件費率		23.9%

職員給与費(一般会計予算)

平成3年度一般会計予算における職員給与費の状況は、表2-1のとおりです。職員給与費は、一般職員に支給される給料、手当(退職手当を除く)の9月補正予算に計上された後の額です。

(表2-1) 一般会計予算の職員給与費の状況

職員数(A)	給与費				1人当たりの給与費(B/A)
	給料	期末・勤労手当	その他の手当	計(B)	
2,932人	10,057,944千円 (54.7%)	5,194,944千円 (28.3%)	3,130,050千円 (17.0%)	18,382,938千円 (100%)	6,270千円

職員に支給される給与は、基本給としての給料と諸手当から成り立っています。その概要は、表2-2のとおりです。

(表2-2) 給与の概要(平成3年4月1日現在)

区分	豊島区(23区共通)		国		
	項目	金額	項目	金額	
給料	配偶者	17,700円	配偶者	16,000円	
	配偶者を欠くときの第1子	17,700円	配偶者を欠くときの扶養親族1人	10,500円	
	配偶者以外の扶養親族のうち2人まで	4,500円	配偶者以外の扶養親族のうち2人まで	4,500円	
	その他の扶養親族	1,500円	その他の扶養親族	1,000円	
	扶養手当	扶養親族のある職員に対し、生計費の一助として支給			
調整手当	給料、扶養手当、管理職手当の合計額の10%支給				
	住居手当	職員の住居費の一部を補うために支給			
住居手当	区分	豊島区(23区共通)	国		
	扶養親族のいる世帯主	8,000円	11,000円超の住居を借りている職員	家賃が21,000円以下のとき(家賃-11,000円)を支給	
	扶養親族のいない世帯主	7,500円	家賃が21,000円を超えるとき	家賃-21,000円+10,000円を支給	
	所有する住居に居住する世帯主		最高23,000円(家賃47,000円超のとき)		
通勤手当	通勤に要する経費を補助するために支給				
	区分	豊島区(23区共通)	国		
交通機関(電車・バス等)利用者	30,000円を超えるときは	交通機関(電車・バス等)利用者		運賃相当額	
限度	44,500円	2	運賃-30,000円+30,000円		
通勤手当	交通用具(自転車等)利用者	交通用具(自転車等)利用者	交通用具(自転車等)利用者		
	片道5km未満	2,600円	片道5km未満	2,000円	
	片道5km以上 3,000円~7,000円	3,000円~7,000円	片道5km以上10km未満	4,100円	
	通勤不便等	2,600円~20,400円	片道10km以上	6,200円~14,600円	
身障者	3,100円~20,900円				
その他	管理職手当(課長以上の職員) 初任給調整手当(医師) など				
	勤務した実情に応じて支給されるもの	特殊勤務手当 著しく危険、不快、不健康、困難その他特殊な業務について支給される手当 その他 時間外勤務手当、宿日直手当等 期末・勤労手当 ボーナスに相当する手当			
退職手当	退職したときに支給される一時金				
	区分	豊島区(23区共通)		国	
年月	平成3年度	平成2年度	平成3年度	平成2年度	
6月期	1.8月分	0.4月分	2.0月分	1.6月分	0.6月分
12月期	2.2月分	0.4月分	2.6月分	2.0月分	0.6月分
3月期	0.55月分		0.75月分	0.55月分	0.55月分
計	4.55月分	0.8月分	4.6月分	4.15月分	1.2月分
	0.8月分	4.6月分	0.75月分	4.15月分	1.2月分

