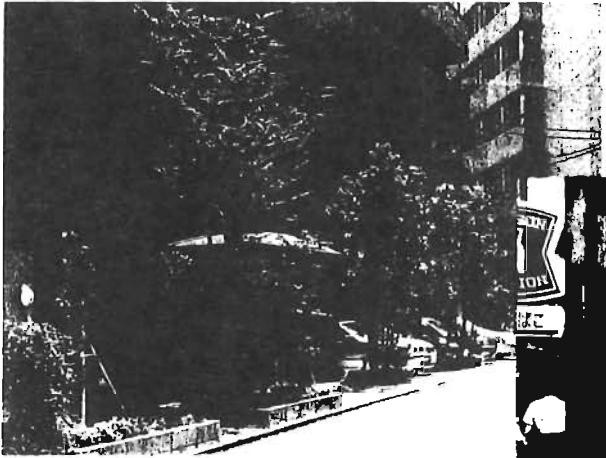
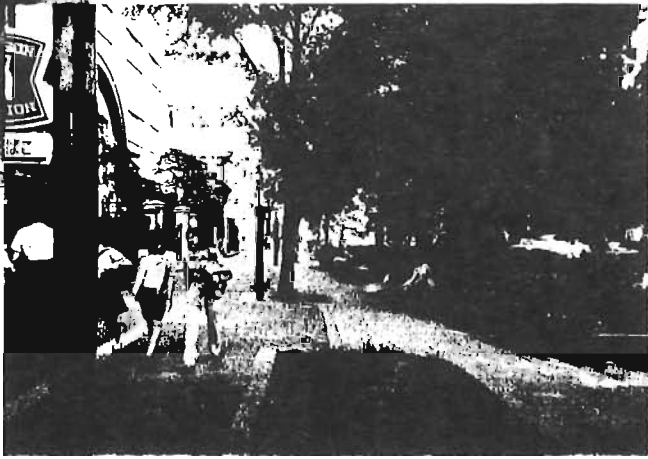


建築計画などをお考えの方へ 「アメニティ形成届出制度」 より快適な街を創るために



アメニティ協議で整備された共同住宅(南大塚三丁目～上写真)と街路空間(池袋東口グリーン大通り～右写真)



区では、街の「アメニティ」の向上を図るため「豊島区アメニティ形成条例」を定め、建築物の新築等の際には、届出および協議をお願いしています。

◆詳細:アメニティ推進担当課 ☎3981-2462

アメニティとは

もともとは、イギリスの都市計画の基本思想として用いられた言葉です。「環境衛生・快適性・生活環境美を創出または保存する」ことを意味しています。区では、単に「都市景観」だけでなく、より広い視野で、より多くの視点から「総合的な街路空間の快適性・魅力」を高めていくことを目指して、アメニティという名称を使っています。

対象行為

アメニティを形成する要素として、次に掲げる行為に届出を求めています。

- 建築物の新築・増築
- 建築物の大規模な修繕・外観の色彩の変更
- 広告物の設置・色彩の変更
- 開発行為
- 樹木・樹林の伐採
- その他

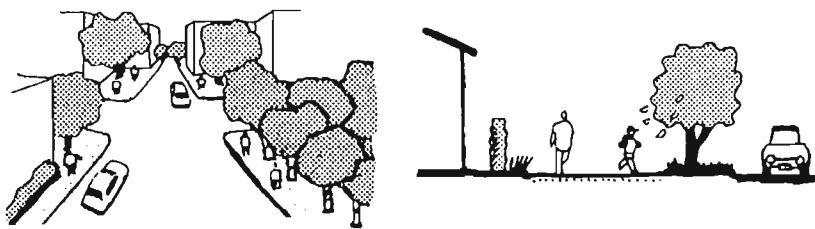
※それぞれ一定の規模を超えたものが対象となります。また行為の種類により届出時期が定められています。

アメニティ形成のルール

具体的な街づくりのなかで、目標となるような次のルールをもとに協議を進めていきます。

- ★落ちついてゆっくり歩ける道をつくる。
- ★ヒューマンスケールを大切にす。
- ★歴史や自然を守り、育てる。
- ★地域の歴史を活かす。
- ★都電の風景を大切にす。
- ★建物の外観には、緑やオープンスペースを確保する。
- ★小さな自然を積極的に豊かにする。
- ★デザインは抑制を効かせて、美しいものをつくる。
- ★公共施設で積極的によいデザインをつくる。

都市のアメニティを高めていくためには、区民の皆さんのご理解と地道な努力が欠かせません。「より快適な街路空間」を創出し「誰もが安心して過ごせる心地よい街」にぎわいと魅力あふれる街」を形成していくために、ご協力ください。



●快適な歩行者空間をつくるためには公共・民間相互の協議(アメニティ形成協議)が不可欠です。

一定規模を超える建築物等について、事前に行う協議・届出の手順は次のとおりです。



施主と区(アメニティ推進担当課)との関連

- ・施主(および設計者)は、企画段階の極力早い時期から区と協議(ガイドライン等によるアメニティ形成の検討)を行う。
- ・ガイドライン等を参考にして、区との協議内容を踏まえながらアメニティ形成の工夫や配慮を設計に取り入れる。
- ・必要に応じて、施主(および設計者)および区による協議を行う。
- ・条例に基づく「アメニティ形成に関する行為の届出書」と「関係図書」を添えて、区に提出する。
- ・施主(および設計者)は、区において再度の協議を行う。
- ・区は必要があれば届出内容と照合を行う。
- ・条例に基づき、施主は「工事完了・中止通知書」を提出する。
- ・区は現地で、届出段階で提出されている関係図書との照合を行う。

第26回大塚阿波踊り

8月27日(木) 午後4時開催

(小雨決行。雨天の場合は8月28日(金))

〔前夜祭〕8月26日(水) 午後6時～8時30分 南大塚ホール 各連選抜の踊りを披露します。ぜひご来場ください。

〈主催〉大塚阿波踊り実行委員会

〈後援〉豊島区、協議:東京都商工会議所豊島支部、豊島区観光協会、豊島区商店街連合会

◇詳細:観光主査 ☎5992-7018、当実行委員会 ☎3981-4111



国民健康保険に入るとき・やめるときは、届出が必要ですよ

届出が遅れますと、医療の給付が受けられなかったり、区が負担した医療費をあつて豊島区に返していただくことがあります。また、保険料がかかり続けたり、さかのぼってかかること(最高2年)になります。

こんなときには必ず14日以内に届出を ～届出には印鑑が必要ですよ～

こんなとき	必要なもの	届出場所
豊島区に入居してきた	転出証明書、身分証明書、保険証(一部転入のとき)	国民健康保険課または出張所
職場の健康保険をやめた	健康保険の脱退証明書、保険証(一部加入のとき)	
生活保護を受けなくなった	保護廃止決定通知書	
子どもが生まれた	保険証、母子手帳	
豊島区から転出する	保険証	国民健康保険課
職場の健康保険に入った	国民健康保険と健康保険の保険証	
生活保護を受けることになった	保険証、保護開始決定通知書	
死亡した	保険証	
退職者医療制度に該当した	保険証、年金証書	
退職者医療制度に該当しなくなった	保険証	
区内で転居したり、世帯主、氏名が変わったり、世帯を分けたり、一緒にした	保険証	
保険証をなくした	身分を証明するもの(運転免許証、パスポートなど)	国民健康保険課
修学のため、他の市区町村で生活し、別居の保険証がほしい	保険証、在学証明書など	
長期旅行、施設入所などで別居の保険証がほしい	保険証、在留証明書など	
区外の特別養護老人ホームなどの社会福祉施設に入所する	保険証、措置決定通知書	
外国人の方	いずれの届出にも、上記の他に外国人登録証明書が必要ですよ。また、学生の場合は在学証明書、学生証などをあつてください。	

※株式会社、有限会社等の法人事業所に常時勤務される方は、社会保険事務所または健康保険組合の扱った健康保険に加入することになります。

中学校卒業程度の認定試験を行います

この認定試験は、病弱などやむを得ない事由で義務教育を受けることを猶予・免除された方、またはやむを得ない事由で卒業することができなかった方を対象に、中学校卒業程度の学力があるかどうかを認定するために国が行う試験です。合格した方には、高等学校の入学資格が与えられます。

試験科目：国語、社会、数学、理科、外国語(英語、ドイツ語、フランス語のいずれか) 受験受付期間：9月2日まで(ただし、土・日曜を除く) 受付場所：問い合わせ先：東京都教育庁学務部義務教育心身障害者教育課(本庁舎30階) ☎5320・6752 詳細：学係 ☎3981・1174

9月1日から「障」医療費受給者証がかわります

障者受給者証が9月1日から「障」に変わります。現在お使いの障者受給者証は8月31日までに新しい障者受給者証が8月1日までに郵送されます。9月1日以降に医療を受けるときは、新しい障者受給者証並びに健康保険証を医療機関の窓口に掲示してください。

障者受給者証が9月1日から「障」に変わります。現在お使いの障者受給者証は8月31日までに新しい障者受給者証が8月1日までに郵送されます。9月1日以降に医療を受けるときは、新しい障者受給者証並びに健康保険証を医療機関の窓口に掲示してください。

扶養親族の数	限度額
0人	5,739,000円
1人	6,119,000円
以下一人増すごとに380,000円を加算した額	

介護保険制度の実施に向けて高齢者実態調査にご協力を

平成12年度から始まる介護保険制度の円滑な運営を図るため、区では介護保険事業計画の策定と高齢者保健福祉計画の見直し作業を進めています。このたび、計画の検討に役立つことを目的に、高齢者の方々の生活状況や保健福祉サービスに対する利用意向等を把握するため調査を実施します。

都市計画道路の事業化に伴う関係図書が縦覧できます

都は「東京都都市計画道路事業幹線道路第5の1号線(雑司が谷二・三丁目、南池袋二・四丁目地内)約1kmについて、建設大臣から7月10日に事業認可を受け、事業に入りました。

お知らせ

豊島区役所 ☎3981-1111

保険・年金

新しい「介護医療証」は届きましたか? 老人医療費助成制度、国民年金第3号被保険者の届出はお済みですか?

厚生年金や共済組合の加入者に扶養されている20～60歳未満の妻(または夫)は、国民年金第3号被保険者になります。扶養の基準は健康保険と同じです。健康保険証の被扶養者欄に記載されているかどうかを不安にしてください。

方へ、8月19日に催告状を送ります。まだ納めていない方は、お手元の納付書でお近くの銀行、信用金庫等の金融機関、郵便局または区役所、出張所で納めてください。納付書のない方は連絡ください。納付書のない保険料を未納のままにしていると、将来年金が受けられなくなったり、年金額が少なくなったり、納め忘れのこともあります。納め忘れのないようご注意ください。

健康

健康診断で中性脂肪や総コレステロールの値が高めと言われた方、その検査数値を少しでも下げるために、これならできるといふ方法を考えてみませんか? 日時：内容等：左表のとおり

日時	内容等
9月4日(日) 午後1時30分～3時	「高脂血症予防と健康づくり」 東京医科大学医学博士 高波嘉一氏 ※希望の方に身長、体重、体脂肪の測定予定
11日(日) 午後1時30分～3時30分	・食事療法のポイント(話と試食) 栄養士 ・これならできる私の方法(グループでの話) 保健婦、栄養士、歯科衛生士

子ども

健康診断を受ける機会が少ない方のために、住民健診を夕方実施します。結核の早期発見と生活習慣病予防のため、年に1回は健康診断を受けましょう。9月1日(火) 午後4時30分～6時 長崎保健所健康相談内容：身体計測、血圧測定、尿検査、血液検査、胸部エックス線間接撮影、必要に応じて心電図、眼底検査※結果のお知らせの日に健康相談、栄養相談を行います

赤ちゃんの食事講習会(予約制、初めての方優先) 成長に合った離乳食の作り方などのお話と試食です。8月27日(木) 午後1時30分～池袋保健所3階栄養室 費用：無料 申込み・詳細：当保健所栄養士 ☎3987・4171 ※次回は9月の予定です。

フリーマーケット出店者募集 第7回豊島区リサイクルフェア(10月11日開催)の一環としてフリーマーケットを開催します。あなたも1日オーナーとなってお店を開いてみませんか? 対象：個人またはグループ

優良商工従業員を推薦してください

優良な商工従業員の方の、表彰を行います。経営者の皆さん、推薦をお願いします。

消費者だより「ひまわり」を配布しています

消費者だより「ひまわり」の8月1日号(テーマ/人間の出すごみから何が起きているのか)を区施設、駅広報スタンド、郵便局、銀行、スーパーなどで配布しています。

8月の家族介護者教室「桜草の会」

8月22日(土) 午後6時~8時 長崎第一豊寿園(内容:高齢者の健康シリーズ③「いざというときの介護方法」)

手話講習会基礎コース受講者募集

9月1日~平成11年3月16日までの毎週火曜日(全25回) 昼コース/午後1時30分~3時30分、夜コース/午後6時30分~8時30分

赤十字家庭看護法講習会

9月1日~平成11年3月16日までの毎週火曜日(全25回) 昼コース/午後1時30分~3時30分、夜コース/午後6時30分~8時30分

正規講習会(一般家庭看護)

Table with 3 columns: Course Name, Date, and Deadline. Courses include F1(4日間), F2(4日間), and F3(4日間).

会場:日本赤十字社東京支店5階講習室 (JR山手線新大久保駅徒歩10分)

視覚障害者の方のための基礎朗読講習会

区立図書館で、視覚障害者の方のための朗読奉仕活動に参加できる方を養成する講習会です。

ファミリー世帯住み変え家賃助成募集のご案内

家族数の増加等により転居をお考えの方、転居後の家賃の一部を助成するファミリー世帯住み変え家賃助成の募集を開始します。

Table showing household size and corresponding housing area requirements. Columns: Household Size, Housing Area (sqm).

住宅修築資金のご案内

住宅の修築(新築・増築は不可)が自己資金だけでは困難な方を対象に、区内金融機関の協力を得て、区が必要資金を融資させていただきます。

住宅建設資金融資あっせん受付中!

区内に自己用住宅の建設・購入をお考えの方。現在、住宅建設資金融資あっせん(資金の一部を区が融資あっせんし、利子の一部を補助)申込みを受け付けています。

豊島区からテレビ電波障害をなくそう!

区内全域において、良好なテレビジョン放送の受信環境の確保を図るため、東京都豊島区テレビジョン放送の受信障害の解消に関する条例を制定しました。

Table of reception counter service dates and locations. Columns: Date, Location.



けやき 60歳以上の区民の方へ シルバーワープ 講習会

9月7日(日)・8日(月) 午前10時~午後3時(昼休みを除く) 高松ことぶきの家(対象:過去に当館で受講経験のない方)

民謡教室 9月3日・10日・17日の本曜日 午後2時~3時30分



みんなで守ろう わが家 わがまち 「防災フェア'98」

日常における「災害に対する備え、知識の向上」の取り組みを強化することを目的に「防災フェア'98」(主催：国土庁、東京都、防災週間推進協議会)を豊島区で開催します。防災に関する様々な展示やステージを設けるほか、防災キャンプや防災ウォークなど、皆さんが参加できる楽しい催し物をたくさん用意しています。災害は、忘れたころにやってくる。わが家を、わがまちを、そして命を災害から守るための方法を、ぜひこのフェアで体験して学んでみましょう。

日時等：下表のとおり、費用：入場および参加費無料
※「防災セミナー」の参加については一定の参加資格があります。また、「帰宅困難者防災ウォーク」「防災キャンプ体験学校」は事前応募により締切らせていただきます。後援：豊島区ほか。問い合わせ：「防災フェア'98」事務局 ☎3341・5182

催し物	日時等	会場	内容
防災フェア'98メイン会場	8月20日(木)～25日(火) 午前10時～午後8時 (25日は午後5時まで)	東武百貨店池袋店10階催事場、 および8階屋上	防災関連展示や、防災関連ステージを設けて防災に関する情報を紹介
帰宅困難者防災ウォーク	8月23日(日)	都庁都民広場から 池袋西口公園まで	都民広場をスタートし、池袋西口公園までの約6kmの距離を歩いて帰宅困難者体験。完歩した方には認定証を贈呈
防災キャンプ体験学校	8月22日(土)・23日(日)	池袋第五小学校	ボランティア団体などの協力により1泊2日で避難所生活のノウハウを学習
防災青空教室		池袋西口公園	起震車や災害救助車両等の展示や災害救助犬によるデモンストレーション。 8月22日には、テレビでおなじみの「フォークダンスDE成子坂」と防災体験
防災セミナー	8月21日(金) 午後1時から 8月22日(土) 午後2時から	メトロポリタンプラザ12階 区民センター4階第3・4会議室	災害専門家による防災セミナー ◇対象…区内在住、在勤の高校生以上の方◇定員…各日100名

豊島区総合防災訓練を実施します

9月1日の「防災の日」が近づいてきました。皆さん、地震に対する備えは万全ですか？
豊島区では、防災関係機関や地域の住民の皆さんとの連携体制を確立するため、また、防災行動力の向上を図るために、総合防災訓練を実施します。

災害時には、皆さんの行動力が大きな力を発揮します。地震の被害を最小限にするために、自分はいったい何をしたらいいのか、ぜひこの機会に一緒に考えてみましょう。

お誘い合わせのうえ、多数ご参加ください。
◆詳細：防災課 ☎3981・210051



8月30日実施
災害型訓練
発対応訓練

8月30日～9月5日実施
知型訓練
予対応訓練

首都圏直下での大地震の発生に備え、区民と防災関係機関並びに各協力団体とが一体となり、円滑な応急対策活動の習熟を図ることを目的とした、実践的な訓練。この訓練は、東京都区部を震源とするマグニチュード6.9、最大震度6.7の地震が発生したという想定で行います。

8月30日(日) 午前9時30分から訓練会場・予定訓練項目：左表のとおり※訓練前日

駿河湾を震源とする「東海地震」の予知に伴って発令される「警戒宣言」に対する訓練。各地域防災組織が地域内の安全点検や、防災資器材などの点検を行ったり、初期消火訓練などで、地域の防災行動力の向上を図るために行います。

9月1日(月) 午前8時30分から、訓練会場：各地域防災組織資器材格納庫設置場所など◇訓練内容：「わがまちの地震警戒訓練」(町内安全確認訓練、防災資器材点検訓練)

会場	予定訓練内容
中央会場 総合体育場(東池袋4の41の30)	① 発災地防災訓練 広報訓練、通信訓練、地域本部開設訓練、救援センター開設訓練、避難誘導訓練、交通規制警備訓練、救出訓練、道路啓開訓練、物資輸送訓練、広域救援訓練、給水訓練、炊き出し訓練、医療救護訓練、ライフライン復旧訓練、物資配給訓練、大震災防衛訓練など ② 災害対策本部訓練 災害対策本部設置運営訓練、救援センター開設訓練、通信訓練、情報伝達訓練、情報収集報告訓練など
第1会場 日出小学校(南池袋2の45の1)	③ わがまちの区民防災訓練 出火防止訓練、初期消火訓練、情報連絡訓練、避難訓練、応急救出訓練など
第2会場 富士見台小学校(南長崎1の10の5)	
第3会場 千川小学校(要町3の54の16)	
第4会場 池袋中学校(池袋本町4の5の24)	
第5会場 池袋第一小学校(池袋本町1の43の1)	
第6会場 文成小学校(池袋本町4の36の1)	

第1回豊島区花とみどりのコンクール

優秀賞が

決まりました

草花部門



地域の方々の目を楽しませてくれる、道路に面した庭先の花やみどりのコンクールを行いました。

6月5日の締切りまでに草花部門21点、生け垣部門10点の応募がありました。これらの応募作品を豊島区みどりの推進員連絡会で審査した結果、草花部門3点、生け垣部門3点の計6点が優秀賞に選ばれました。去る7月22日に表彰式が行われ、入選者の方々に豊島区長から賞状並びに記念品としてテラコッタ製の植木鉢と真ちゅう製の記念プレートが贈られました。いずれも多くの方々からやすらぎとうるおいを与えてくれる、真心のこもった草花と生け垣でした。

優秀賞受賞作品の写真は10月1～9日まで、本庁舎1階ロビーに展示しますのでぜひご覧ください。

また、このコンクールは来年も実施する予定です。多くの方々のご参加をお待ちしています。
◆詳細：公園緑地課 ☎3981・4910



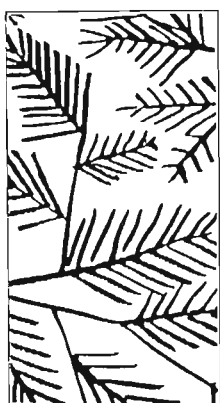
▲加藤豊島区長から賞状を受ける受賞者



コンクリートブロック塀の一面をツタ類の一種のイタビカズラが覆い、近づいても中にブロック塀があることを気づかせないほど良く手入れされています。

千早二丁目 狩野和男さん宅

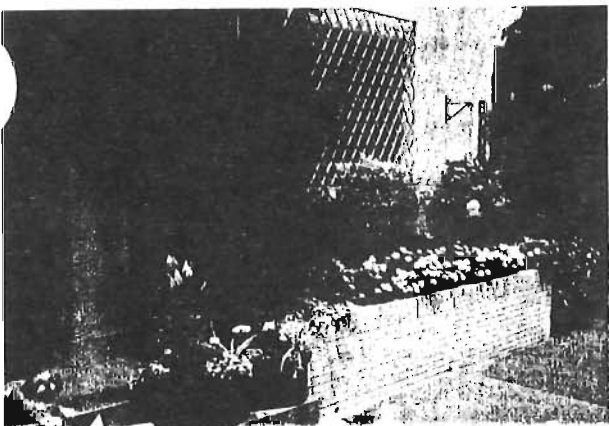
生け垣部門



池袋三丁目 田中義夫さん宅

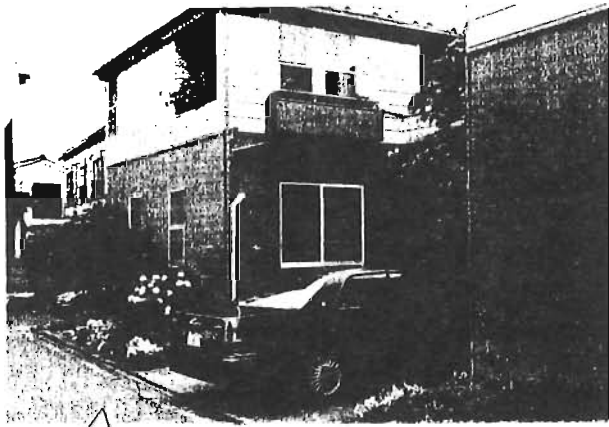


道路と建物の間が狭いため壁面を最大限に利用して立体感のある演出をされています。手入れもよく常時元気のよい花が楽しめます。(推薦者：三村千恵子さん)



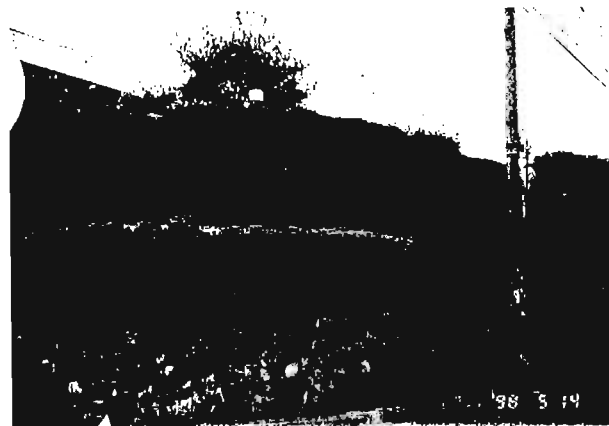
道路と建物の間の花壇、ベランダ、窓辺などを利用して花が飾られています。季節ごとに別の場所で育てた珍しい草花が入れ替えられ季節にあった花が楽しめます。

南大塚二丁目 村松孝子さん宅



カーポートや建物周りがオープンに構成され、そのスペースに季節に応じた草花が植えられています。バラ、アジサイ、ハナミズキなどの花木との組み合わせもすてきです。

目白二丁目 水沢秀雄さん宅



上段のカイズカイブキ、中段のヒイラギモクセイ、下段の石段とツタのコントラストとバランスがすばらしく、手入れも行き届いています。(推薦者：原沢あぐりさん)

長崎六丁目 牛田修司さん宅



竹垣の前面にイヌツゲの生け垣が、後ろにはきれいにせん定された落葉のモミジ、常緑のツバキなどがバランスよく配植されています。季節ごとに花や紅葉も楽しめます。(推薦者：原沢あぐりさん)

長崎六丁目 倉川康さん宅



催し

郷土資料館「フィールドワーク」
「都電の軌道跡を訪ねる」
9月26日から開催する企画展「軌道・無軌道・地下鉄道」に関連して、都内にわずかに残る都電の軌道跡を歩きます。
19月3日(木) 午後6時30分～8時 勤労福祉会館3階研修室 内容：オリエンテーション
26日(日) 午前9時30分～正午 内容：新宿方面フィールドワーク
3日(日) 午前9時30分～正午 内容：江東方面フィールドワーク
13日(日) 午前9時30分～正午 内容：江東方面フィールドワーク
13日(日) 午前9時30分～正午 内容：江東方面フィールドワーク
全回出席可能な方、講師：当館学芸員 費用：300円程度(保険料、資料代) 定員：20名(先着順) 申込み・詳細：電話で当館へ ☎3980・2351

観光と「じばさんまじり」
姉妹都市秩父市と豊島区の観光と商業の発展を目的とし、観光事業のPRと地場産品を販売する「観光とじばさんまじり」を開催します。
8月21日(金) 午前11時30分～午後4時 サンシャインシティ地下1階噴水広場 内容：①区内の銘菓、秩父のぶどうやキノコ等の安価直売、梅后流江戸芸かつほり、秩父屋台囃子、秩父音頭等郷土芸能の上演、その他抽選会やプレゼント等お楽しみもたくさん用意、詳細：観光課 ☎5992・7018

中央図書館「こどもえいが会」
8月22日(土) 午後2時から 当館1階視聴覚ホール 内容：「ちびっかむのぼうけん」(62分) 費用：無料 定員：70名(先着順) 詳細：当館サービス ☎3983・7861

雑司が谷図書館「こどもムービー」
8月22日(土) 午後2時から 「千代田橋教育文化センター多目的ホール」 内容：「グランパ」

「ミユミ」ティンコンサート
申込み・詳細：としま「ミユミ」ティンコンサートセンター ☎3590・5321

※次の公演は当公社の文化事業のため特別料金となっており、未成年児童は入場できません(一部除く)。
※チケットの郵送もできます(一部除く)。

演奏会「招待」(60歳以上の方)
豊島区のアマチュア楽団の演奏会に招待します。
1 豊島区吹奏楽団第23回定期演奏会(招待) 27分 「がんばれスイミー」(26分) 費用：無料 定員：100名(先着順) 詳細：当館 ☎3990・1254

池袋図書館「はばえいがかい」
8月22日(土) 内容：「黒姫ものがたり(約50分)」 29日(日) 内容：「オバケちゃん」「タイムスリップ1923」(守のミラクル地獄体験)(約40分) ①②とも午後2時から 当館ワークルーム 対象：幼児、小学生 費用：無料 詳細：当館 ☎3985・7981

千早図書館「こども映画会」
8月26日(木) 午後2時から 千早社会教育会館第1会議室 内容：「くまのプーさん」「イヨのおたんじょう日」「だるまちゃんとかみなりちゃん」「だるまちゃん」とんぐちゃん(約50分) 費用：無料 定員：80名(先着順) 詳細：当館 ☎3955・8361

すがも子ども映画会
8月26日(木) 午後3時から 果鴨図書館 内容：「オバケちゃん」(23分) 「王子様はプタの番人」(アンデルセン物語)(25分) 費用：無料 定員：100名(当日前着順) 詳細：当館 ☎3910・3608

としま区民名作劇場 第11回国際交流「愛と勇気」
メキシコ・ロシア・オーストラリアの人形劇と日本の津軽三味線、お子さんと楽しいひとときをお過ごしください。
9月28日(日) 午後2時30分、29日(月)・30日(火) 午後6時30分 開演 東京芸術劇場小ホール 費用(区民特別料金)：3千500円(一般料金1千500円)、小学生以下千円 ※申込みは区内在住、在勤、在学の方に限らせていただきます ※8月17日、午前9時から販売 ※郵送はできません。

演奏会「招待」(60歳以上の方)
豊島区のアマチュア楽団の演奏会に招待します。
1 豊島区吹奏楽団第23回定期演奏会(招待) 27分 「がんばれスイミー」(26分) 費用：無料 定員：100名(先着順) 詳細：当館 ☎3990・1254



としま区民名作劇場 第11回国際交流「愛と勇気」

としま区民名作劇場 第11回国際交流「愛と勇気」
メキシコ・ロシア・オーストラリアの人形劇と日本の津軽三味線、お子さんと楽しいひとときをお過ごしください。
9月28日(日) 午後2時30分、29日(月)・30日(火) 午後6時30分 開演 東京芸術劇場小ホール 費用(区民特別料金)：3千500円(一般料金1千500円)、小学生以下千円 ※申込みは区内在住、在勤、在学の方に限らせていただきます ※8月17日、午前9時から販売 ※郵送はできません。

演奏会「招待」(60歳以上の方)
豊島区のアマチュア楽団の演奏会に招待します。
1 豊島区吹奏楽団第23回定期演奏会(招待) 27分 「がんばれスイミー」(26分) 費用：無料 定員：100名(先着順) 詳細：当館 ☎3990・1254

池袋演劇祭第10回記念特別公演「ガキ隊人形劇場」
「ぎんね」文化庁芸術祭受賞
9月2日(水) 午後4時～午後7時 開演(各30分前開演) 東京芸術劇場小ホール2 演目：第1部「人形ファンタジー」、第2部「ごんぎつね」 出演：水田外史、中島咲枝、若林久美子 他 語り：西村正平 費用：2千500円(全席指定) ※未成年児童は入場できません。当チケットセンターで販売中。

第12回「としま」ティンコンサート「輪つとぶれあい」
11月1日(日) 午前10時～午後4時 区民センターおよび豊島公会堂周辺の道路 対象：区内在住、在勤、在学の方 出品：自分で制作した手作り作品に限る(ただし、食品を除く)(例)革製品、刺しゅう、陶器などで持ち運び可能な物 価格：出品者自身で決めていただきます(定額の場合全額受領できます)

演奏会「招待」(60歳以上の方)
豊島区のアマチュア楽団の演奏会に招待します。
1 豊島区吹奏楽団第23回定期演奏会(招待) 27分 「がんばれスイミー」(26分) 費用：無料 定員：100名(先着順) 詳細：当館 ☎3990・1254

募集
身体障害者を対象とする平成10年度特別区職員採用選考
採用区分・職種・採用予定数：出願・事務・約25名 受験資格：次の要件のすべてに該当し日本国籍を有する方 ①身体障害者福祉法第15条に定める身体障害者手帳の交付を受けている方 ②選考申込み時および採用時において引き続き特別区の区域内に住所を有する方 ③学歴を問わず、昭和46年4月2日以前に昭和56年4月1日までに生まれた方 ④自力により通勤ができ、かつ介護者なしに職務の遂行が可能なる方 ⑤通常の勤務時間に対応できる方 ⑥活字印刷文に対応できる方 ⑦第一次選考日：10月18日 ⑧申込方法・期間等：下表のとおり ⑨申込書類の配布場所：都内各区役所人事担当課、特別

募集
身体障害者を対象とする平成10年度特別区職員採用選考
採用区分・職種・採用予定数：出願・事務・約25名 受験資格：次の要件のすべてに該当し日本国籍を有する方 ①身体障害者福祉法第15条に定める身体障害者手帳の交付を受けている方 ②選考申込み時および採用時において引き続き特別区の区域内に住所を有する方 ③学歴を問わず、昭和46年4月2日以前に昭和56年4月1日までに生まれた方 ④自力により通勤ができ、かつ介護者なしに職務の遂行が可能なる方 ⑤通常の勤務時間に対応できる方 ⑥活字印刷文に対応できる方 ⑦第一次選考日：10月18日 ⑧申込方法・期間等：下表のとおり ⑨申込書類の配布場所：都内各区役所人事担当課、特別

方法	申込場所	申込期間
郵送申込み	〒102-0073 千代田区九段北1-1-4 東京区政会館内 特別区人事委員会事務局任用課	9月24日(木)まで (消印有効)
持参申込み	都内各区役所 人事担当課	9月24日(木)・25日(金)
	特別区人事委員会事務局任用課	9月24日(木)～28日(月)

※持参申込受付は、土曜日・日曜日を除く午前10時～午後5時まで

官公署 だより
●豊島区税務所から
①8月は、個人事業税第1期分の納期です。
お近くの銀行、信用金庫、信用組合、農協、郵便局または都税事務所などで8月31日までに納めてください。なお、この税金は、便利な口座振替納税ができますのでぜひご利用ください。また、個人事業税をテーマに、わかりやすく解説したビデオ「こちら下町商店街」が、都税事務所、個人事業税課にて無料でもご利用ください。
②8月は、特別土地保有税(取得分)の申告納税月です。
平成9年7月1日～平成10年6月30日までの間に、次の①の面積の土地を取得した方(法人・個人)は、その土地の所在地の23区内都税事務所、市役所、町村役場に8月31日までに申告し、その申告した税額を納めてください。②23区内では、同一区につき合計2千㎡以上の都市計画区域のある市町村では、同一市町村につき合計5千㎡その他の市町村では、同一市町村につき合計1万㎡以上、なお、一定の要件に該当する土地の取得については、非課税や納税義務の免除等の制度があります。詳細：当所 ☎3981・1211

町村では、同一市町村につき合計5千㎡その他の市町村では、同一市町村につき合計1万㎡以上、なお、一定の要件に該当する土地の取得については、非課税や納税義務の免除等の制度があります。詳細：当所 ☎3981・1211

●東京都総務局から 私立高等学校等授業料軽減補助受給者の募集
資格：本年5月1日以降都内に在学中、私立の高等学校(全日制・昼間定時制)に在学中、看護学校高等部、高等および専修学校高等課程の在学学生(保護者)で生活保護を受けている方 ③住民税が非課税、均等割のみの方 ④住民税が一定額以下の方 ⑤勤労学生、学生、母子、生活保護受給者、生活保護受給者 ⑥ ⑦ ⑧ ⑨ ⑩ ⑪ ⑫ ⑬ ⑭ ⑮ ⑯ ⑰ ⑱ ⑲ ⑳ ㉑ ㉒ ㉓ ㉔ ㉕ ㉖ ㉗ ㉘ ㉙ ㉚ ㉛ ㉜ ㉝ ㉞ ㉟ ㊱ ㊲ ㊳ ㊴ ㊵ ㊶ ㊷ ㊸ ㊹ ㊺ ㊻ ㊼ ㊽ ㊾ ㊿

町村では、同一市町村につき合計5千㎡その他の市町村では、同一市町村につき合計1万㎡以上、なお、一定の要件に該当する土地の取得については、非課税や納税義務の免除等の制度があります。詳細：当所 ☎3981・1211

●東京都総務局から 私立高等学校等授業料軽減補助受給者の募集
資格：本年5月1日以降都内に在学中、私立の高等学校(全日制・昼間定時制)に在学中、看護学校高等部、高等および専修学校高等課程の在学学生(保護者)で生活保護を受けている方 ③住民税が非課税、均等割のみの方 ④住民税が一定額以下の方 ⑤勤労学生、学生、母子、生活保護受給者、生活保護受給者 ⑥ ⑦ ⑧ ⑨ ⑩ ⑪ ⑫ ⑬ ⑭ ⑮ ⑯ ⑰ ⑱ ⑲ ⑳ ㉑ ㉒ ㉓ ㉔ ㉕ ㉖ ㉗ ㉘ ㉙ ㉚ ㉛ ㉜ ㉝ ㉞ ㉟ ㊱ ㊲ ㊳ ㊴ ㊵ ㊶ ㊷ ㊸ ㊹ ㊺ ㊻ ㊼ ㊽ ㊾ ㊿

町村では、同一市町村につき合計5千㎡その他の市町村では、同一市町村につき合計1万㎡以上、なお、一定の要件に該当する土地の取得については、非課税や納税義務の免除等の制度があります。詳細：当所 ☎3981・1211

●東京都総務局から 私立高等学校等授業料軽減補助受給者の募集
資格：本年5月1日以降都内に在学中、私立の高等学校(全日制・昼間定時制)に在学中、看護学校高等部、高等および専修学校高等課程の在学学生(保護者)で生活保護を受けている方 ③住民税が非課税、均等割のみの方 ④住民税が一定額以下の方 ⑤勤労学生、学生、母子、生活保護受給者、生活保護受給者 ⑥ ⑦ ⑧ ⑨ ⑩ ⑪ ⑫ ⑬ ⑭ ⑮ ⑯ ⑰ ⑱ ⑲ ⑳ ㉑ ㉒ ㉓ ㉔ ㉕ ㉖ ㉗ ㉘ ㉙ ㉚ ㉛ ㉜ ㉝ ㉞ ㉟ ㊱ ㊲ ㊳ ㊴ ㊵ ㊶ ㊷ ㊸ ㊹ ㊺ ㊻ ㊼ ㊽ ㊾ ㊿

町村では、同一市町村につき合計5千㎡その他の市町村では、同一市町村につき合計1万㎡以上、なお、一定の要件に該当する土地の取得については、非課税や納税義務の免除等の制度があります。詳細：当所 ☎3981・1211

●東京都総務局から 私立高等学校等授業料軽減補助受給者の募集
資格：本年5月1日以降都内に在学中、私立の高等学校(全日制・昼間定時制)に在学中、看護学校高等部、高等および専修学校高等課程の在学学生(保護者)で生活保護を受けている方 ③住民税が非課税、均等割のみの方 ④住民税が一定額以下の方 ⑤勤労学生、学生、母子、生活保護受給者、生活保護受給者 ⑥ ⑦ ⑧ ⑨ ⑩ ⑪ ⑫ ⑬ ⑭ ⑮ ⑯ ⑰ ⑱ ⑲ ⑳ ㉑ ㉒ ㉓ ㉔ ㉕ ㉖ ㉗ ㉘ ㉙ ㉚ ㉛ ㉜ ㉝ ㉞ ㉟ ㊱ ㊲ ㊳ ㊴ ㊵ ㊶ ㊷ ㊸ ㊹ ㊺ ㊻ ㊼ ㊽ ㊾ ㊿