

**確定申告はお早めに  
2月16日～3月15日**

にせ税理士にご注意/無資格者が  
税金相談や申告書作成等をするこ  
は法律で禁じられています。  
◇詳細…東京税理士会豊島支部  
☎3983-2478

**ECO** 古紙配合率90%再生紙を  
使用しています

平成11年 **2/15** (1999年) **No.1093** 発行:東京都豊島区 編集:企画部広報課 〒170-8422 豊島区東池袋1-18-1 ☎3981-1111 <毎月5・15・25日発行>



## 地域防災計画 (平成10年修正) を見直しました

◆詳細…防災課  
☎3981-2101

「東京都豊島区地域防災計画」は、昭和38年に策定以来逐次、検討を加え、修正を行ってまいりました。今回は、下表の5項目を見直しのポイントとし、具体的な計画を作成しました。

この防災計画は防災課および各図書館でご覧になれます。

「皆さんも見直してください」「我が家の防災計画」

阪神・淡路大震災から4年が過ぎました。近ごろでは、被災地の様子を見聞きすることが少なくなり、地震災害の恐ろしさや、当時あれほど高まった防災意識が次第に薄れつつあるのではないのでしょうか。

いつ起こるか分からない大地震を防ぐことはできませんが、口ごとの備えがしっかりしていれば、その被害を最小限にとどめることは可能です。皆さんもぜひこの機会に、「我が家の防災計画」を見直して、「いま」「すぐ」くるかもしれない大地震に備えましょう。

**一部避難場所の変更・「地区内残留・池袋地区」の指定**

東京都の指定する避難場所が一部変更されました。また、近年の都市化に伴い、都心部は耐火の中高層建物が増え、延焼火災の危険がなくなったこと、また、避難する必要のない地域の住民を避難場所に誘導することは、真に避難場所を必要とする地域の住民の避難を阻害してしまうといった理由から、「地区内残留・池袋地区」という指定が新たにされました(下表参照)。

しかし、危険がないとはいっても、それは火の燃え移りによる延焼火災の危険がないということ、個々の建物で発生する火災の危険がなくなったわけではありません。避難の必要があればこの地域の空き地や被害の発生しない所に必ず避難してください。

**逃げないでむまちづくり**

災害時に大きな被害がなければ、危険な外へ出て避難するより、そのまま家にいたほうが良い場合があります。この「逃げないでむまちづくり」を、現在区では進めています。

**区立小中学校が「救援センター」です**

区では、区立小中学校を「救援センター」と指定しています。家屋の倒壊や火災の危険など避難の必要があるときは、まず近くの救援センターへ避難してください。東京都の指定した避難場所へは、救援センターへの避難が距離的にまた周囲の被害状況によって困難なときや、いったん避難した救援センターに万が一倒壊や火災の危険があるときに避難してください。

**見直しのポイント**

項目	主な内容
① 新たな地域危険度に基づいた修正	・東京都が平成10年3月に発表した「地震に関する地域危険度測定調査」に基づき、今回の地域防災計画を修正しました。「地域危険度」とは、ある地域が地震に対してもっている各種の危険性の度合いを測定し、相対比較したもので、町丁目別に1～5までの5段階で評価したものです(豊島区の地域危険度を表した地図が、今回の防災計画に載っています)。
② 地震に強い都市づくり	・大地震時の市街地大規模火災から区民の方々の生命と財産を守るため、延焼火災を防止する「逃げないでむまちづくり」を目標として、平成9年度から池袋本町地区で「防災生活圏促進事業」を進めています。平成10年度から新たに南池袋地区での事業を予定し、また、区民・行政・各事業者等の自立と連携により地区の防災水準の向上を目指すため、「地区防災まちづくり支援事業」を促進しています。
③ 情報の収集・伝達	・災害時の広報手段として、区では各種の無線機器や広報車等を用いて迅速な情報の収集と伝達に努めます。さらに今回の修正で、聴覚障害者の方やその他従来の方法では正確な情報の収集が困難な方々のために、「テレホンガイド(ファクス)」によって災害時の広報活動を行うことになりました。
④ 帰宅困難者対策	・豊島区には他の地域から多数の方々が買物や通勤・通学で来ています。大地震等で交通機関が止まってしまうと、自宅にすぐ帰ることができない人たちが(帰宅困難者)が多数発生し、大きな社会的混乱の発生が予測されます。東京都の算定によると、豊島区では帰宅困難者が15万人を超えると予想されています。このため、都・区・企業・学校、防災機関が相互に連携・協力した安全確保対策の整備を図ります。
⑤ 生活の安定・復興計画	・大混乱が予想される災害時には、早急に区民の方々の生活を安定させ、社会秩序の維持を図る必要があります。区では、東京都が平成10年1月にまとめた「東京都生活復興マニュアル」に基づき、福祉サービス提供体制などについて検討を進めています。

(東京都指定避難場所・変更一覧)

地区内残留・池袋地区	池袋一丁目	池袋二丁目	池袋三丁目	池袋四丁目	池袋五丁目	池袋六丁目	池袋七丁目	池袋八丁目	池袋九丁目	池袋十丁目	池袋十一丁目	池袋十二丁目	池袋十三丁目	池袋十四丁目	池袋十五丁目	池袋十六丁目	池袋十七丁目	池袋十八丁目	池袋十九丁目	池袋二十丁目
東池袋南大塚 中町会	池袋一丁目 1番	池袋二丁目 41番、52番、61番、73番、78番	池袋三丁目 1番	池袋四丁目 24番、29番	池袋五丁目 17番、29番	池袋六丁目 全棟	池袋七丁目 全棟	池袋八丁目 全棟	池袋九丁目 全棟	池袋十丁目 全棟	池袋十一丁目 全棟	池袋十二丁目 全棟	池袋十三丁目 全棟	池袋十四丁目 全棟	池袋十五丁目 全棟	池袋十六丁目 全棟	池袋十七丁目 全棟	池袋十八丁目 全棟	池袋十九丁目 全棟	池袋二十丁目 全棟

**「火の用心」まかせずたよろす 自分から**

**3月1～7日は 春の全国火災予防週間です**

春は空気が乾燥し、強い季節風が吹くため火災が発生しやすくなります。火災を起こさないよう、日ごろから一人ひとりが防災意識をもちましょう。

・豊島消防署  
「火災予防フェスティバル」  
3月1日(月) 正午～午後1時  
サンシャインシティ噴水広場  
内容:火災予防の普及と東京消防庁音楽隊の演奏  
・池袋消防署  
「防火のついで」  
3月2日(火) 午後1時30分～3時30分 東京芸術劇場小ホール1  
内容:東京消防庁調査課長 石橋良男氏による講演と東京消防庁音楽隊の演奏

**事業者・商店街の皆さんへ  
「オフィスリサイクル」のご案内**

区では、事業活動から発生する古紙等のリサイクルを推進するため、中小事業者を対象にした「オフィスリサイクル」、商店街を単位とした「商店街リサイクル」を実施しています。

このシステムでは、回収業者が低料金で定期的に資源物を回収し、回収した資源物は再生工場に運ばれ、再生品として生まれ変わります。ぜひこのシステムを利用して、ごみ減量・リサイクルの推進にご協力をお願いします。

◆回収品目: オフィス古紙等の紙類、びん、缶、トレイ、ペットボトル  
◆回収方法: 各事業所で回収場所を設定する。

紙類は原則月1回、びん等は原則週1回、定期的に回収  
◆回収料金: 紙類/50kgまで千円、50kgを超えると10kgごとに100円、びん等/専用のシールを購入する。45kg袋用200円、70kg袋用300円  
◆回収品目: 段ボール等の紙類、びん、缶、トレイ、ペットボトル  
◆回収方法: 各商店街と回収業者とで回収場所等を打ち合わせる。原則週1回、定期的に回収  
◆回収料金: 紙類/1商店街の1回収につき500円、びん等/専用のシールを購入する。45kg袋用220円、70kg袋用300円  
◆詳細: リサイクル計画課 ☎3981-1601

**第16期 消費生活モニター募集**

消費生活モニター制度は、日常生活の中で問題になっているテーマについて、意見や要望をお聞きし、それを区政に反映させ、さらに、消費者としての生活意識の向上を目的に設けられています。身近な問題に関心や疑問をお持ちの方は、ご応募ください。

◆応募資格: 4月1日現在20歳以上の区内在住、在勤、在学の方  
◆活動内容: アンケート、商品テスト、懇談会、勉強会等への参加  
◆募集内容: 日中は2歳以上の幼児を保育します  
◆任期: 4月1日～平成12年3月31日  
◆謝礼: 1回につき千円程度  
◆募集人数: 40名  
◆選考: 地域、年齢、性別、職業等を考慮して決定  
◆結果は3月末までに応募者全員に通知  
◆申込み: はがきで記入例を参照のうえ3月12日(必着)までにお申し込みください  
◆詳細: 消費生活係 ☎5992-7015

**はがき記入例 (表)**

50 170 0013  
生活産業課  
消費生活モニター係

**(裏)**

〒 (ふりがな)  
氏名 (4月1日現在)  
年齢 (性別)  
電話番号 (在勤、在学)  
勤務先または学  
校の名前、所在地、電  
話番号 (記入)  
住所 (お子  
さんの名前、年齢)  
応募理由

区では、事業活動から発生する古紙等のリサイクルを推進するため、中小事業者を対象にした「オフィスリサイクル」、商店街を単位とした「商店街リサイクル」を実施しています。

このシステムでは、回収業者が低料金で定期的に資源物を回収し、回収した資源物は再生工場に運ばれ、再生品として生まれ変わります。ぜひこのシステムを利用して、ごみ減量・リサイクルの推進にご協力をお願いします。

◆回収品目: オフィス古紙等の紙類、びん、缶、トレイ、ペットボトル  
◆回収方法: 各事業所で回収場所を設定する。

紙類は原則月1回、びん等は原則週1回、定期的に回収  
◆回収料金: 紙類/50kgまで千円、50kgを超えると10kgごとに100円、びん等/専用のシールを購入する。45kg袋用200円、70kg袋用300円  
◆回収品目: 段ボール等の紙類、びん、缶、トレイ、ペットボトル  
◆回収方法: 各商店街と回収業者とで回収場所等を打ち合わせる。原則週1回、定期的に回収  
◆回収料金: 紙類/1商店街の1回収につき500円、びん等/専用のシールを購入する。45kg袋用220円、70kg袋用300円  
◆詳細: リサイクル計画課 ☎3981-1601

# 豊島区地域振興券は3月10日から交付開始します

◇対象者の要件：左下表のとおり  
 ◇交付方法：配達記録郵便でお送りします。  
 ◇申請方法：  
 申請の必要のない方  
 次の方は申請の必要はありません。  
 ①15歳以下の児童のいる世帯の世帯主  
 ②平成10年度臨時福祉特別給付金を豊島区で受給された方(ただし、介護福祉金受給者および平成10年8月2日以降資格が消滅した方を除く)  
 申請が必要な方  
 申請が必要と思われる方には、すでに申請書を郵送しましたので手続をお願いします。資格確認のうえ、該当の場合は地域振興券をお送りします(該当しない場合は、その旨通知します)。  
 ●本年1月2日以降、区に転入した方  
 他の市区町村から転入された65歳以上の対象要件に該当する方は、申請が必要です。ただし、下表の対象者の要件①に該当する方は、申請の必要はありません。

対象者の要件 (本年1月1日現在)	詳細																
①15歳以下の児童のいる世帯主 (外国人登録法の永住者・特別永住者を含む)	住民記録係 ☎3981-4782 外国人登録係 ☎3981-4783																
②高齢福祉年金等の受給者等	地域別になっています。お住まいの地域を担当する課に問い合わせてください。																
③65歳以上の区民税(所得割)非課税の還たきりの方	<table border="1"> <thead> <tr> <th>地域別</th> <th>担当課・電話番号</th> </tr> </thead> <tbody> <tr> <td>駒込、巣鴨、北大塚</td> <td>国民健康保険課 ☎3981-1923</td> </tr> <tr> <td>西巣鴨、上池袋、西池袋</td> <td>国民年金課 ☎3981-1952</td> </tr> <tr> <td>南大塚、南池袋、池袋本町</td> <td>中央保健福祉センター ☎3981-1963</td> </tr> <tr> <td>東池袋、池袋、高松</td> <td>障害者福祉課 ☎3981-1766</td> </tr> <tr> <td>朝霞、目黒、南長崎</td> <td>生活福祉課 ☎3981-1826</td> </tr> <tr> <td>長崎</td> <td>高齢者福祉課 ☎3981-1734</td> </tr> <tr> <td>高田、千早、要町、千川</td> <td>福祉計画課 ☎3981-1719</td> </tr> </tbody> </table>	地域別	担当課・電話番号	駒込、巣鴨、北大塚	国民健康保険課 ☎3981-1923	西巣鴨、上池袋、西池袋	国民年金課 ☎3981-1952	南大塚、南池袋、池袋本町	中央保健福祉センター ☎3981-1963	東池袋、池袋、高松	障害者福祉課 ☎3981-1766	朝霞、目黒、南長崎	生活福祉課 ☎3981-1826	長崎	高齢者福祉課 ☎3981-1734	高田、千早、要町、千川	福祉計画課 ☎3981-1719
地域別	担当課・電話番号																
駒込、巣鴨、北大塚	国民健康保険課 ☎3981-1923																
西巣鴨、上池袋、西池袋	国民年金課 ☎3981-1952																
南大塚、南池袋、池袋本町	中央保健福祉センター ☎3981-1963																
東池袋、池袋、高松	障害者福祉課 ☎3981-1766																
朝霞、目黒、南長崎	生活福祉課 ☎3981-1826																
長崎	高齢者福祉課 ☎3981-1734																
高田、千早、要町、千川	福祉計画課 ☎3981-1719																
④65歳以上の個人の区民税(所得割・均等割ともに)非課税の方																	

その他の問い合わせ	電話番号
地域振興券の交付に関すること	生活産業課 ☎5992-7018
特定事業者の登録等に関すること	☎5992-7011
未受領証明書に関すること	住民記録係 ☎3981-4782
事業全体の一般的問い合わせ	区民相談係 ☎3981-4164

※対象者の要件の詳細については、区役所本庁舎、お近くの出張所、ことぶきの家、東部・西部保健福祉センターに用意してあります「案内」でご確認ください。

## 納税には便利な口座振替(自動払込)を

特別区民税・都民税(普通徴収分)を、あなたの指定した口座から自動的に引き落としして納付する方法です。一度の手続で、納め忘れや納期のために金融機関等の窓口へ足を運ぶ手間が省けます。平成11年度分を受付中です。早めの手続をお勧めします。

申込方法  
 ①申込用紙：新規・変更・取消の用紙(口座振替依頼書)は、区役所、出張所、郵便局、金融機関等の窓口にあります。  
 ②申込場所：預(貯)金口座のある郵便局・金融機関等の窓口  
 ③必要な物：通帳にご使用の印

【各期ごとの場合】

納期	納期限	申込期限
第1期	6月末日	5月14日
第2期	8月末日	7月15日
第3期	10月末日	9月14日
第4期	12月末日	12月15日

口座振替(自動払込)方法  
 次のどちらかを選択できます  
 ①各期ごと：年4回の税額を各納期限の日引き落としする方法  
 ②一括納付：年4回の税額を一括して、第1期(6月末日)に引き落としする方法です(平成10年度から報奨金制度は廃止されました)。どちらも口座振替(自動払込)引落し後に、「口座振替(自動払込)収納済のお知らせ」をお送りします。

### INFORMATION INFORMATION INFORMATION INFORMATION INFORMATION

#### 国民健康保険料のお支払いは「口座振替」のご利用を

国民健康保険料のお支払いは「口座振替(自動払込)」を利用すると納め忘れの心配がなく、銀行等へ納めに行く手間も省けます。保険証、預金通帳、通帳

高額の療養費をお貸しします  
 高額療養費は、支給されるまで審査の関係などで診療月から3〜4か月くらいかかります。その間医療費が高額のため、医療機関への支払いが困難な方へ、高額療養費に相当する額の9割の範囲内で資金をお貸しします。返済は高額療養費が実際に支給される時に差し引いて清算します。

なお、⑥などの医療費をお持ちの方は、自己負担額が高額療養費相当額に達しませんので、この貸付けは受けられません。  
 ◇受付期間：診療月の翌月まで  
 ◇利息：無利息  
 ◇申請に必要な物：①医療機関が発行した保険医療の内容の分かる請求書または領収書②保険証③印鑑(朱肉を使用する物)④銀行口座のわかる物⑤詳細：保険給付係内線265556

医療費の支払いに  
 お困りのときは  
 災害や失業などの特別な事情で生活が著しく困難になり、医療費を支払うことができないときは、国民健康保険課にご相談ください。所定の条件に該当した方は、3か月を限度として医療費の一部負担金の免除を受けることができます。  
 ◇詳細：保険給付係内線265556

#### 子ども

赤ちゃんの成長にあわせた離乳食の進め方、作り方などのお話と試食です。  
 2月24日(水) 午後1時30分から 池袋保健所3階健康教育室  
 ◇費用：無料  
 ◇申込み・詳細：当保健所栄養士 ☎3987-4361 ※ベビーカー等での来場はご遠慮ください。

赤ちゃんの食事講習会  
 (初めての方便先・予約制)  
 赤ちゃんの成長にあわせた離乳食の進め方、作り方などのお話と試食です。  
 2月24日(水) 午後1時30分から 池袋保健所3階健康教育室  
 ◇費用：無料  
 ◇申込み・詳細：当保健所栄養士 ☎3987-4361 ※ベビーカー等での来場はご遠慮ください。

#### 子ども

赤ちゃんの成長にあわせた離乳食の進め方、作り方などのお話と試食です。  
 2月24日(水) 午後1時30分から 池袋保健所3階健康教育室  
 ◇費用：無料  
 ◇申込み・詳細：当保健所栄養士 ☎3987-4361 ※ベビーカー等での来場はご遠慮ください。

#### 子ども

赤ちゃんの成長にあわせた離乳食の進め方、作り方などのお話と試食です。  
 2月24日(水) 午後1時30分から 池袋保健所3階健康教育室  
 ◇費用：無料  
 ◇申込み・詳細：当保健所栄養士 ☎3987-4361 ※ベビーカー等での来場はご遠慮ください。

#### お知らせ

豊島区役所 ☎3981-1111

#### 保険・年金

届出印をお持ちのうえ、預金のある銀行、信用金庫、郵便局または国民健康保険課へお申し込みください。申込用紙(口座振替依頼書)をご希望の方は請求してください(郵送でも手続ができます)◇詳細：収納係内線266153

#### 国民年金相談

池袋社会保険事務所と区が共同で、国民年金相談を実施します。相談のほか、過年度の平成9年1月分〜平成10年3月分までの未納保険料納付窓口も開設します。  
 ◇日程・場所：左表のとおり  
 ◇時間：いずれも午前10時〜午後4時◇詳細：給付係 ☎3981-1952、池袋社会保険事務所 ☎3988-6011

#### 健康

楽しい音楽で「腹式呼吸法」をマスターしてみませんか  
 気管支ぜんそくや慢性気管支炎、肺気腫などの呼吸器に障害をおもひの方は、胸だけの浅く

て速い呼吸になりがちです。効率的な「腹式呼吸法」を、楽しい音楽を取り入れたがらやさしく学ぶことができます。  
 3月10日(水) 午後1時30分〜3時 区民センター5階音楽室  
 ◇対象：呼吸器疾患をお持ちの方◇講師：日本音楽療法研究連合幹事音楽療法士 福田義子氏  
 ◇申込み・詳細：公害保健係 ☎3987-4220

#### 子ども

赤ちゃんの成長にあわせた離乳食の進め方、作り方などのお話と試食です。  
 2月24日(水) 午後1時30分から 池袋保健所3階健康教育室  
 ◇費用：無料  
 ◇申込み・詳細：当保健所栄養士 ☎3987-4361 ※ベビーカー等での来場はご遠慮ください。

#### 子ども

赤ちゃんの成長にあわせた離乳食の進め方、作り方などのお話と試食です。  
 2月24日(水) 午後1時30分から 池袋保健所3階健康教育室  
 ◇費用：無料  
 ◇申込み・詳細：当保健所栄養士 ☎3987-4361 ※ベビーカー等での来場はご遠慮ください。

#### 子ども

赤ちゃんの成長にあわせた離乳食の進め方、作り方などのお話と試食です。  
 2月24日(水) 午後1時30分から 池袋保健所3階健康教育室  
 ◇費用：無料  
 ◇申込み・詳細：当保健所栄養士 ☎3987-4361 ※ベビーカー等での来場はご遠慮ください。

#### お知らせ

豊島区ファミリーサポート・センター説明会(保育付き)

ファミリーサポート・センターは、主に仕事と子育ての両立支援をするために「子育ての手助けをしてほしい方(利用会員)」と「子育ての手助けができる方(援助会員)」とが地域の中で子育ての相互援助を行う有償ボランティア組織です。会員希望の方は参加してください。  
 3月6日(日) 午後1時30分から 区民センター4階第3会議室  
 ◇保育：16名(申込み先着順)  
 ◇申込み・詳細：3月4日まで 当事務局(子育て支援課内)へ内線2728、2723

長崎第二区民集會室を廃止します  
 近隣の区民集會室が整備されたため、長崎第二区民集會室を3月末日で廃止します。当集會室のご利用は、工事等のため3月24日までとなります。地域の皆さんにはご迷惑をお掛けしますが、近隣の集會室をご利用いただきまよう、ご理解ご協力をお願いします。  
 ◇詳細：区民施設係 ☎3981-4623

4月から勤労福祉会館の日曜祝日の開館時間を変更します  
 ◇開館時間：午前9時〜午後5時※月曜土曜日、および休館日については従前どおりです  
 ◇詳細：当館 ☎3980-3131

### 区立小中学校心身障害学級 第35回「まとめ展」

心身障害学級で学ぶ子どもたちが、1年間学習してきたことを展示、発表します。  
作品展示(区民センター)  
2月19日(日) 午後1時～5時  
20日(月) 午前9時～午後5時、午後1時～5時  
日(日) 午前9時～午後1時  
舞台発表(豊島公会堂)  
2月21日(月) 午前9時～正午

### 胃がん検診(無料)

◇対象:30歳以上の区民の方(ただし、妊娠中または妊娠の可能性のある方は、胃の検査ができない場合がありますのでお申し出ください)◇期間:通年実施◇検査内容:バリウムを飲んで胃のレントゲン撮影◇検査場所:①豊島区医師会臨床検査センター(池袋西口)②長崎保健所(管内に居住する69歳以下の方は①か②を選べます)◇検査日:検査先からはがきてお知らせします◇検査結果:後日郵送◇申込み:①保健計画課または長崎保健所の窓口で受付②はがき(記入例参照。一人につき1枚)で(衛生部保健計画課保健事業係)へ(あて先上部欄外参照)③ファクス(はがき記入例参照) ☎3987-4178 ※胃がん検診(無料)への申込みは一人1年に1回です◇詳細:保健事業係 ☎3987-4660

### わが家の健康

#### 狭心症とSOS信号

体の中で最も働き者の心臓の筋肉は、体の中で最もエネルギーを必要としています。この働き者の心臓の筋肉に栄養を送っているのが、冠状動脈です。ところが、冠状動脈は脳の動脈と同様に、動脈硬化を発生しやすいのです。動脈硬化で血管の内径が3分の2以下に狭くなると、そこから先の血液の流れは少なくなり、狭いところから下流の心臓の筋肉には、血液が十分にいき渡らなくなります。運動をしたりして、いよいよ

はがきの記入例(裏)  
胃がん検診申込み  
①郵便番号、住所(万書も忘れずに)  
②氏名(ふりがな)  
③生年月日、年齢  
④性別  
⑤電話番号  
⑥希望会場(長崎保健所管内に住む69歳以下の方のみ)  
(往復はがきではありません)

### 第8回ボランティアネットワーク交流集会 「ボランティア・バイキング」

不況の航海なんのその。新たな出会いをたくさん求めて... ボランティア活動のフィールドワーク(実地体験)を通してボランティア活動の新たな視点をさぐってみませんか。  
3月14日(日) 午前10時30分～午後6時 区民センター、ECOとしま(生活産業プラザ)◇対象

### 2月の家族介護者教室

長崎第一豊寿園「桜草の会」  
2月27日(土) 午後6時～8時  
長崎第一豊寿園フロア◇内容:実技を通して寝たきりの方の介護を学びます◇講師:当園職員(介護福祉士)◇費用:無料◇定員:20名◇申込み・詳細:当園 ☎3554-4422  
アトリエ村  
2月19日(日) 午後1時30分～3時 アトリエ村1階会議室◇対象:公的介護保険について関心のある方◇内容:わかりやすい公的介護保険◇講師:介護保

### 赤十字家庭看護法講習会 3月

◇日程等:左表のとおり◇対象:講習会の全日程を欠席、遅刻、早退なく受講できる満15歳以上の方◇費用:無料(ただし、正規のみ保険料200円負担)◇定員:25名(申込み多数の場合抽選)◇申込み・詳細:往復はがきの往復裏面に氏名(ふりがな)、生年月日、年齢、住所、電話番号、職業、希望する講習コース名を記入し、返信用に住所(縮切口(必着)までに「〒169-8540 日本赤十字社東京都支部事業部救護課家庭看護係」へ ☎5273-6746

### 障害をおもちの方へ「水墨画教室」

◇日程等:左表のとおり◇対象:講習会の全日程を欠席、遅刻、早退なく受講できる満15歳以上の方◇費用:無料(ただし、正規のみ保険料200円負担)◇定員:25名(申込み多数の場合抽選)◇申込み・詳細:往復はがきの往復裏面に氏名(ふりがな)、生年月日、年齢、住所、電話番号、職業、希望する講習コース名を記入し、返信用に住所(縮切口(必着)までに「〒169-8540 日本赤十字社東京都支部事業部救護課家庭看護係」へ ☎5273-6746

### ワンワン祭り

飼い主と犬とのコミュニケーションと、飼い主相互の交流を図るため、動物愛護の集いを開催します。  
2月28日(日) (雨天の場合は3月7日(日)) 午前10時～正午  
南長崎一丁目児童遊園(南長崎1の20)◇内容:①ゲーム/紫園氏◇費用:千500円(材料費)◇定員:10名  
◇申込み・詳細:当センターへ ☎3953-2811、☎3953-9441

### リボンサービスを結ぶ在宅福祉

リボンサービスは会員制の有料在宅福祉サービスです。これは地域の方々の参加と協力により、日常生活でお困りの高齢者の方や障害をおもちの方ひとり親家庭の方などへお手伝いする福祉サービスです。内容は家事援助や外出介助、簡単な介護、財産保全、緊急に対応するサービス等があります。  
◇説明会:リボンサービスのことを詳しく  
利用会員の永浪フヨ子さんと協力会員の三ツ山まゆみさんのお付き合いが始まって、もうすぐ4年になります。リウマチのため一人で通院するのが大変だということで、お手伝いが始まりました。  
「三ツ山さんは何でも知っていてくれるのでとても安心。病院で待っている間、ずっと座っているのが苦痛になるけれど、話をしていると楽しくて痛みが少し和らいでくるようです」と永長さん。また息子さんも「来てくれてとても助かっています。ずっと続けてほしいです」と、とても感謝していらっしやいます。  
「永長さんが待っていてくれると思うと、行くのがとても楽しみ」という三ツ山さんですが協力会員になったのは「祖母が



### 池袋歯科休日応急診療所のご案内(健康保険証を忘れずに)

池袋保健所の新設に伴い、歯科休日応急診療所を1月15日から保健所内に開設しています。東池袋1の20の9(区民センター隣、池袋保健所6階あぜり

正規講習会(一般家庭看護) 時間:午前10時～午後4時

コース名	日 程	締切日
M1(4日間)	3月10日(水)・15日(月)・17日(水)・19日(金)	3月5日
M2(4日間)	3月16日(水)・18日(金)・23日(水)・24日(木)	11日

短期講習会(一般家庭看護) 時間:午後1時30分～4時

コース名	日 程	内 容	締切日
M3	3月30日(水)	病人の排泄のお世話～紙便器の作り方等～	3月24日

◇会場:日本赤十字社東京都支部5階講習室(JR山手線新大久保駅徒歩10分)

あ歯科診療所内)◇診療時間:日曜、祝日の午前9時～午後4時(要電話予約) ☎5985・5577◇詳細:衛生部管理課 ☎3987-4203



### 平成10年度 赤い羽根共同募金 運動の報告

区民の皆さんの福祉に対するご理解と温かいご協力により、多額の募金をいただきありがとうございます。この募金は、東京都共同募金会を通じ、区内の福祉施設へ施設整備費として社会福祉協議会へ地域福祉活動費として配分されます。その他区内の各町会にも募金額の8%が地域の福祉活動推進の交付金として配分されています。  
《募金総額》 千25万千229円(内訳)  
地区募金 千24万3千299円  
一般募金 7千921円  
◇詳細:社会福祉協議会 ☎3981-2930



# 第3回「豊島区アメニティ形成賞」を紹介します

詳細：アメニティ推進担当課 ☎ 3981・2462

豊島区では、魅力的な街並み形成や、快適な戸外空間づくりに貢献している建築物や行為などを対象に公募し、その所有者や設計者等を「豊島区アメニティ形成賞」として、表彰しています。

本年度は「私の庭、みんなの庭」など5件が受賞しました。今後のまちづくりのうえで「アメニティ形成」の必要性を考えていただくために、受賞の物件等を、選考委員会の選考理由(評価)を加えて紹介します。

なお、区では「アメニティ形成条例」に基づく届出による協議等により、周辺環境、景観等の保全および向上に努めています。

歴代受賞物件一覧

	受賞物件	所在地
第1回	御旗坂街路空間	南池袋4-2
	雑司が谷旧宣教師館	雑司が谷1-25
	バストラルコート	目白4-10
第2回	池袋第三小学校 緑のモータル校事業	西池袋3-14
	千登世橋	目白2-1
第3回	自由学園明日館	西池袋2-31
	法明寺境内参道	南池袋3-18
	TOSA-1・TOSA-2	高田1-1
	駒込駅のつつじ	駒込2-1
	池袋西口公園	西池袋1-8

### 選考経過

受賞物件並びに受賞者は、皆さんから応募いただいた47件と、過去にアメニティ形成条例に基づく届出のあった物件の中から事務局が推薦した10件(合わせて57件)を表彰候補とし、学識経験者7名から成るアメニティ形成賞選考委員会および豊島区アメニティ形成審議会にて選考していただき決定しました。

また、去る1月12日には、表彰式が行われ、各受賞者に表彰状の授与と記念品を贈呈しました。

協議→届出対象の概要

届出対象	協議規模
建築物 (建築基準法第2条第1項に規定するもの)新築、増築、改築、大規模な修繕、大規模な模様替、外観の過半にわたる色彩の変更	延べ床面積(地階を除く)商業地800㎡以上 その他の地域600㎡以上
工作物 新築、増築、改築、移転、外観の過半にわたる色彩の変更 (1) 建築基準法第88条に規定するもの (2) その他規則で定める工作物	建築基準法第88条に定める規模
① 柱、礎、金網、扉、その他これらに類するもの	高さ1.5mを超え長さ10m以上の直線部分を有する
② 街灯、照明灯、その他これらに類するもの	高さ4mを超えるもの
③ 換気塔、冷却塔、その他これらに類するもの	高さ6mを超えるもの
④ 地上に設置する機械式駐車場	二段式以上のもので普通自動車6台以上が駐車可能なもの
広告物 (屋外広告物法第2条第1項に規定する広告物のうち、広告塔、建物その他の工作物に提出され、また表示されたもの)	屋外広告物条例に基づき申請が必要なもの
土地の形質の変更	面積500㎡以上のもの
アメニティ形成に影響を及ぼすと認められる行為 ① 記念碑、彫像、公衆電話ボックス、バス停留所、案内板、ベンチ、フラワーボット、公衆用ごみ容器、公衆用吸殻入れの設置、移設、除去、改造または外観の過半にわたる色彩の変更	規模に関係なし
② 樹木、樹林の伐採	(1) 地上1.5mの高さにおける幹周径が125cm以上の樹木 (2) 高さまたは樹冠径が3m以上ある株立ちした樹木 (3) 面積が300㎡以上の集団を形成している樹林
③ 土地区画整理法による土地区画整理事業	規模に関係なし
④ 都市再開発法による市街地再開発事業	規模に関係なし
⑤ 都市計画法による開発行為	面積500㎡以上のもの
⑥ 建築基準法第42条に規定する道路の ・新設または拡幅 ・表層材の変更・歩道の設置 または拡幅	規模に関係なし

### 建てる前には届出が必要ですよ 「アメニティ形成届出制度」

街の戸外空間はすべて、人々が共有する公共空間であること、私有の建物も街の大切な景観の一つであることを忘れがちです。建物をそこに造るとき何を考え設計していくか、そこに広告物を設置するときどんなことに気をつけるかを事業者と協議し、また助言・指導していく制度を「アメニティ形成届出制度」といいます。協議過程は条例に基づき行います。

### 「アメニティ形成」とは…

「アメニティ形成」とは、快適な戸外空間を形成することを意味しています。

区では、安らぎと潤いに満ちたまちづくりを目指し、平成5年3月に「豊島区アメニティ形成条例」を制定しました。この条例には、一定規模以上の建築物、工作物等については建築確認申請前に区に届出をしていただき、協議を行い、アメニティ形成に努めるとともに、その形成に著しく寄与した方について区が表彰することなどが定められています。

## 牛の紹介

### 私の庭・みんなの庭

#### 概要

約100坪ほどのこの場所は、地域住民を交えた参加者が、自らの手で稲や野菜等を育てていく広場として設けられたものです。日常の活動は「お庭クラブ運営委員会」により運営されており、染井地域の交流の拠点となっています。

●受賞者  
お庭クラブ運営委員会

●所在地  
駒込3-8



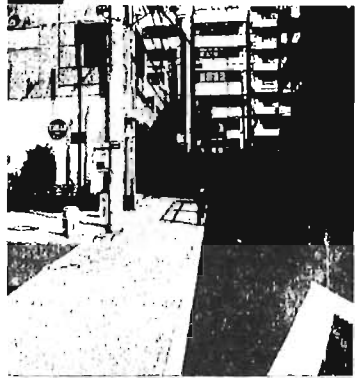
### 防災道路Aと沿道整備

#### 概要

この地区は、木造の低層住宅が密集し、災害時には大きな被害が出るのが想定されます。区では、改善に向けて15年にわたる「まちづくり」事業を継続しています。その中で、幅員6m、延長153mに及び防災道路A路線を貫通し、地元との協力により沿道の整備・密集改善と不燃化を進めてきました。

●受賞者  
東池袋4・5丁目地区  
まちづくり連絡会

●所在地  
東池袋5-40~44



### 表彰にあたって



平成7年度に行われた第2回から3年ぶりの開催ということもあり、応募が集まるのか?

### 立教大学の歩道と 周辺の集合住宅整備

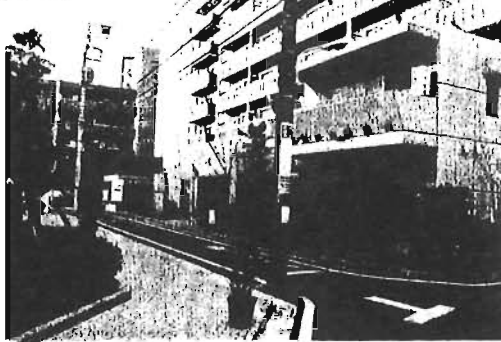
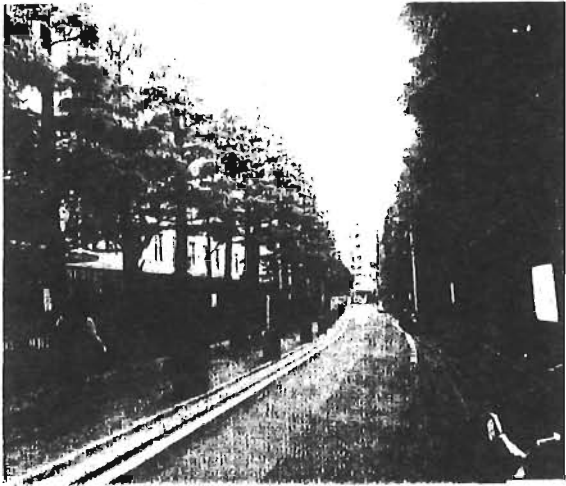
#### 概要

民間による4つのマンション建設と立教大学の歩道整備が4か年の間に次々進められました。これに対するアメニティ推進担当課からの助言・指導と各事業者の理解・協力により、色彩の緩やかな統一感や空地の連続性が確保されました。

#### 受賞者

平井隆太郎、学校法人立教学院、  
三和建物(株)一級建築士事務所、東京興産(株)、  
(株)レーモンド設計事務所、(株)クレアデザイン事務所

所在地  
西池袋5-16~17



#### 主な評価

設計段階での協議・調整により、一つひとつの建物や歩道について各事業者・設計者が、それぞれ隣地とのつながりを大切にしています。この結果、立教大学周辺にふさわしい雰囲気がかもし出され、一体感のある快適な歩行者空間が形成されました。それぞれの事業がいたずらに自己主張をせず、周辺との調和を大切にしていることを評価します。

## 受賞物件



#### 概要

空き地だった場所を、参加者が自主的に自然観察や作物の手入れを行うことを通して、交流の拠点として作り上げ、現在では大変うまく利用されています。この活動そのものを評価します。



#### 概要

老朽化した区営住宅の建て替えに際し、環境との共生、防災まちづくりの拠点を課題として住民参加のもとに整備を行ったものです。地域のための集会所、貯水槽、リサイクルステーションなどを設けています。

#### 受賞者

斉藤邦彦アンド・アソシエイツ

#### 所在地

長崎5-27



#### 概要

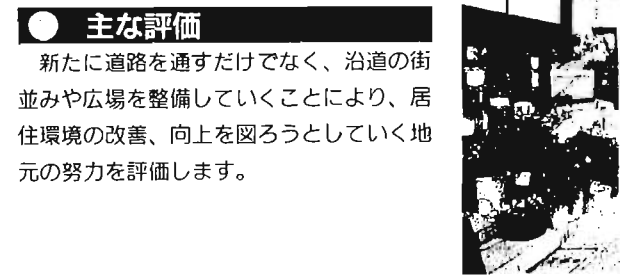
新たに道路を通すだけでなく、沿道の街並みや広場を整備していくことにより、居住環境の改善、向上を図ろうとしている地元の方々の努力を評価します。

#### 受賞者

土木部公園緑地課

#### 所在地

目白4-11



### ライブピア長崎

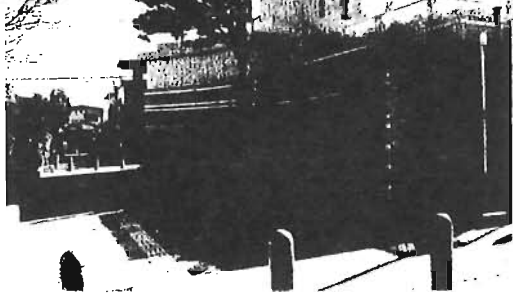
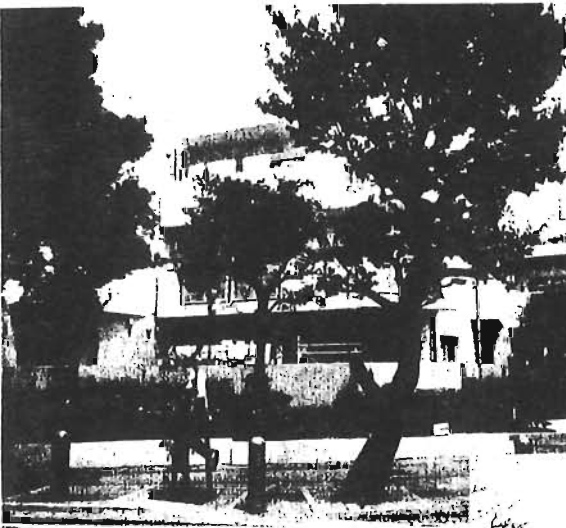
#### 概要

老朽化した区営住宅の建て替えに際し、環境との共生、防災まちづくりの拠点を課題として住民参加のもとに整備を行ったものです。地域のための集会所、貯水槽、リサイクルステーションなどを設けています。

#### 受賞者

斉藤邦彦アンド・アソシエイツ

所在地  
長崎5-27



#### 主な評価

暗く閉鎖的であった場所を、長期間にわたる周辺区民との協議により、広く地域に解放された空間としてまとめ上げたことを評価します。また、地域の防災拠点として、屋上の全面緑化・雨水利用などによる環境共生住宅としての取り組みが先駆的な事例といえます。

### 目白の森

#### 概要

ここは、江戸時代にはネズミ山と呼ばれていた小高い丘の頂上付近に位置する約1,000坪の樹林跡です。平成6年、この敷地の開発が始まったときに起こった熱心な保存運動を受けて、区が用地を買収し、豊かな自然を生かした地域の「森」として整備しました。

#### 受賞者

土木部公園緑地課

所在地  
目白4-11



#### 主な評価

区民からの声に行政側が迅速に答えています。既存の公園の概念にとらわれず、自然をそのまま生かすことにより、目白地域に溶け込んだ整備が実現しています。

「過去2回の開催で表彰するような場所は出づ  
くしてしまっただけではないか？」という危惧も  
ありました。しかし、実際には47件の応募をい  
ただくことができました。今回は応募内容が景  
観やまちづくり事業、そして住民の活動など多  
岐にわたっていたことも特徴です。  
特に受賞した物件は「すべてが平成を迎えて  
から整備されたものだ」ということです。「身近  
な街並みも日々変貌を遂げている」ということ  
を改めて実感させられます。  
「ハード」の整備だけではなく、そこに至る  
経緯や活動など「ソフト」面が高く評価されて  
います。3回目を迎えて「アメニティ形成賞」  
そのものも変化・成熟してきているようです。  
新しく誕生した5つの名所をぜひ訪れて、「ま  
ち」が成長していく姿を実感してください。  
なお、平成11年度には第3回「豊島区アメニ  
ティ形成賞」作品集を発行する予定です。

### 住まいづくり、まちづくり協力員を募集します

1月から、都内の密集住宅市街地整備促進地区で「住まいづくり、まちづくり協力員制度」を導入します。この制度は、民間企業の知識や技術を活用して老朽木造共同住宅などを建て替える方に、きめ細かいサービスを提供していただくものです。

協力員として登録するためには、事前に講習を受けていただきます。豊島区の対象地区は、「東池袋四・五丁目」、「染井霊園周辺」、「上池袋」、「南長崎二・三丁目」です。

登録講習会：3月24日(水)午後0時30分～4時 日比谷公会堂地区講習会：3月26日(金)午前10時～午後4時 豊島公会堂 29日(月) 午前9時30分～午後4時30分

### 地域社会で活躍します シルバー人材センター

区内在住のおおむね60歳以上の健康で働く意欲のある高齢者の方々が会員となり公共団体、民間事業所、家庭などから様々な仕事を請け会員に提供しています。

仕事を希望する方は(入会手続)センターで希望の仕事を登録してください(特に技能を必要とする仕事は経験者に限りません)。希望の仕事がない場合もあります。まずは何でもやってみようという気持ちで入会してください。

対象：区内在住でおおむね60歳以上の健康な方  
手続：年会費千円、印鑑、顔写真2枚をセンターへ持参してください。  
(公共団体の仕事)  
駅前白転車整理、駐輪場管理、学童交通安全指導、学校用務、区有施設等の清掃、区報配布、ポスター貼りなど。  
(民間事業所の仕事)  
経理事務、一般事務、駐車場・ビル等の管理、外務作業、屋内外軽作業、マンション・ビル等

### 編集委員を募集します

「ひまわり」は、消費者である一般市民の編集員が身近な生活の中からテーマを決め、消費者の視点で紙面編集し他の消費者へ情報提供、問題提起をする情報誌です(年1回発行予定)。

応募資格：本年1月1日現在20歳以上の区内在住、在勤、在学の方で、ほぼ週1回の編集会議(午前中)に出席できる方

編集経験の有無不問  
活動内容：編集会議に出席して企画・編集・取材・原稿執筆・校正をする  
謝礼：取材費等込みで年間7万円程度(出席回数により異なる)  
任期：4月1日～平成12年3月  
募集人数：6名  
申込み・詳細：はがき(フアックス)に住所、氏名、年齢、性別

### 住宅修築資金のご案内

住宅の修築(新築・増築は不可)が自己資金だけでは困難な方を対象に、区内の指定金融機関に融資のあっせんを行っています。

対象：次の①～⑥に該当する方  
①区内に引き続き1年以上住所を有している  
②自己居住のための住宅である  
③居住部分の床面積が全体の床面積の2分の1以上ある  
④年間償還金の3倍以上の所得がある  
⑤償還完了時の年齢が75歳以下である  
⑥連帯保証人がいる  
融資額：10万円～800万円  
工事完了後に融資します  
加齢対応型：高齢化に伴う身体機能の低下に対応する修築工事の場合、900万円を限度に融資あっせんします  
返済期間：融資額により異なります  
融資金利率：年2.5%  
利子補給率：年0.5%(加齢対応型は1.0%)  
申込み：工事開始の1か月前までに  
詳細：居住支援係 ☎3981-2683

### 住み替え家賃等助成制度のご案内

民間の賃貸住宅(アパートや借家)に住んでいる高齢者、障害者、ひとり親世帯の方で、取り壊しなどのため家主さんから転居を求められている方が、新しい住宅に転居するとき、今までの家賃と転居した後の家賃の差額等を助成する制度です。

対象：①高齢者世帯/65歳以上のひとり暮らし、または65歳以上の方で構成される世帯  
②障害者世帯/身体障害者手帳4級以上または愛の手帳3度以上の方のいる世帯  
③ひとり親世帯/18歳未満の児童と同居し扶養する父もしくは母、またはこれに準ずる方のみで構成する世帯  
助成条件：次の条件をすべて満たす方  
①取り壊しなどによる立ち退き要求を受けている  
②区内の賃貸住宅に引き続き2年以上居住している  
③区内の良好な民間住宅への転居である  
※所得制限等がありますので、詳細は当係にお問い合わせください。

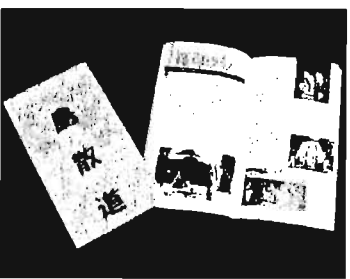
その他、高齢者、障害者、ひとり親家庭の方で立ち退き要求を受けると住宅にお困りの方もご相談ください。

詳細：居住支援係 ☎3981-2683

### 「豊島の散歩道」改定版を発行

散歩道ルートマップの他に地域のエピソードを盛り込んだ「豊島の散歩道」改定版(定価400円)を発行しました。池袋駅地下マップや東池袋地区の「辻広場マップ」などが新たに加わり、さらに見やすくなりました。

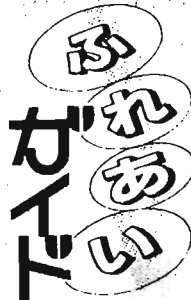
販売場所：街づくり公社(区民センター3階窓口、その他次の書店)  
ジュンク堂書店池袋店(池袋駅西武南口) ☎5956-6111、芳林堂(池袋駅西口) ☎3984-1101、フタバ書店(駒込駅東口) ☎3941-9797、田村書店(大塚駅南



口 ☎3983-1431、成文堂(巣鴨駅北口) ☎3915-8863、野上書店(白鳥駅) ☎3953-4831  
詳細：当公社内線2873

せん：①営利目的のもの②売名行為に類するもの③政治、宗教に関するもの④特定個人・団体をひぼう、中傷するもの⑤原則として、会費が1回あたり千円、月額5千円を超えるもの  
掲載申込方法：所定の申込用紙に記入の上、サークル等の会員名簿を添付して(社会教育関係団体として登録済みの団体は名簿不要)、広報課へ申込みを切り：毎月15日(掲載時期：15日までに出されたものを翌月から、申込み順に掲載します。申込みが多いため、翌々月以降になる場合があります。一度掲載されると次回からは1年後となります。

掲載対象：区内在住、在勤の方が主催し、原則として区内の公的施設を利用して行う自主的サークル活動(次のものは掲載できません)  
●毛筆(さざんか) 毎月第1・3火曜日 午後1時～3時30分 南大塚社会教育会館  
●対象：となたでも、初心者歓迎  
◇費用：入会金千円、月額2千円  
◇連絡先：宮岡 ☎3950-3490  
●書道・ペン字「柳友会」 毎月第2・4水曜日 午前9時～30分 正午 南大塚社会教育会館  
◇対象：となたでも、初心者歓迎  
◇費用：入会金千円、月額3千円  
◇連絡先：森田 ☎3918-7525  
●短歌「若葉会」 毎月第2水曜日 午後1時～4時 池袋第一区民集会所  
◇対象：となたでも、初心者歓迎  
◇費用：月額千円(2ヵ月分前納) ◇連絡先：吉澤 ☎3918-4317  
●「あけぼの短歌会」 毎月第1金曜日 午後1時～5時 南大塚社会教育会館  
◇対象：となたでも、初心者歓迎  
◇費用：月額千円、月額千円  
◇連絡先：細原 ☎3973-4048  
●大塚俳句会 毎月第4木曜日 午後1時～3時30分 南大塚社会教育会館  
◇対象：となたでも、初心者歓迎  
◇費用：月額千円、月額千円  
◇連絡先：関 ☎3972-2753  
●舞踊「扇栄会」 毎月火曜日 午後2時～4時 南大塚社会教育会館  
◇対象：となたでも、初心者歓迎  
◇費用：入会金千円、月額4千円  
◇連絡先：佐藤 ☎3910-8524  
●ヨロコビ「さわやかストレッチ」 毎月第1・3金曜日 午前10時～30分 正午 南大塚社会教育会館  
◇対象：65歳以上の方、費用：入会金千円、月額千円(2ヵ月前納) ◇連絡先：福原 ☎3941-2715(午後5時以降)  
●池袋気功教室 毎月水曜日 午前10時～正午 勤労福祉会館  
◇対象：となたでも、初心者歓迎  
◇費用：入会金千円、月額3千円  
◇連絡先：山之内 ☎39993-3812  
●太極拳「さくら会」 毎週水曜日 午後1時30分～4時 高松区民集会所  
◇対象：となたでも、初心者歓迎  
◇費用：入会金千円、月額700円  
◇連絡先：内田 ☎39954-3357(午後5時～9時)  
●氣功「さくら会」 毎月3回水曜日 午前10時30分～正午 南大塚社会教育会館  
◇対象：となたでも、費用：月額3千円  
◇連絡先：有馬 ☎3949-3880



●高田英会話グループ 毎週水曜日 午前10時～11時30分 高田ことぶきの家  
◇対象：60歳以上の方、費用：入会金千円、月額3千円  
◇連絡先：山口 ☎3971-8203  
●話し方「まごか」 毎月第3水曜日 午後6時30分～8時30分 駒込社会教育会館  
◇対象：となたでも、費用：入会金2千円、月額千円  
◇連絡先：金井 ☎3943-7780  
●健康コーラス「愛」 毎週水曜日 午前10時～正午 勤労青少年センター  
◇対象：女性で50歳以上の方、費用：月額3千円  
◇連絡先：平松 ☎3918-4809  
●カラオケ「すみれ会」 毎月第1・3水曜日 午後1時30分～4時30分 雑司が谷社会教育会館  
◇対象：となたでも、費用：月額2千円  
◇連絡先：関 ☎3972-2753  
●舞踊「扇栄会」 毎月火曜日 午後2時～4時 南大塚社会教育会館  
◇対象：となたでも、初心者歓迎  
◇費用：入会金千円、月額4千円  
◇連絡先：佐藤 ☎3910-8524  
●ヨロコビ「さわやかストレッチ」 毎月第1・3金曜日 午前10時～30分 正午 南大塚社会教育会館  
◇対象：65歳以上の方、費用：入会金千円、月額千円(2ヵ月前納) ◇連絡先：福原 ☎3941-2715(午後5時以降)  
●池袋気功教室 毎月水曜日 午前10時～正午 勤労福祉会館  
◇対象：となたでも、初心者歓迎  
◇費用：入会金千円、月額3千円  
◇連絡先：山之内 ☎39993-3812  
●太極拳「さくら会」 毎週水曜日 午後1時30分～4時 高松区民集会所  
◇対象：となたでも、初心者歓迎  
◇費用：入会金千円、月額700円  
◇連絡先：内田 ☎39954-3357(午後5時～9時)  
●氣功「さくら会」 毎月3回水曜日 午前10時30分～正午 南大塚社会教育会館  
◇対象：となたでも、費用：月額3千円  
◇連絡先：有馬 ☎3949-3880

### 第27回豊島区消費生活展に あなたも参加してみませんか？

消費生活展は、参加グループの皆さんが身近な問題を取り上げ、それぞれ共同して勉強した成果を広く一般の方々に見てもらい、一人でも多くの方々に消費者問題を考えたい、という目的とした「消費者の主張・発表の場」です。展示方法は自由です。皆さんの独創的なアイデアを期待しています。

本年は10月28日(木)30日(土)区民センター1階総合展示場を会場に開催を予定しています。この機会に参加経験のあるグループはもろもろのこと、初めてのグループの方々も奮って参加いただけるようお待ちしております。参加希望のグループは3月5日(金)までに電話で消費生活係へお申し込みください。後日、企画書を郵送します。企画書の締切りは3月31日(必着)です。なお、応募グループ多数の場合は企画書により選考させていただきます。



### 消費生活講座 (保育付き)

「あなたが食べている食品(農産物)に、自然には存在しないモノがあることを知っていますか？」  
「あなたが食べている食品の中に、自然には存在しないモノがあることを知っていますか？」  
「あなたが食べている食品の中に、自然には存在しないモノがあることを知っていますか？」

大豆、なたね、じゃがいも、とうもろこしなどです。これらは基本食品である味噌、しょうゆ、油などや、子どもたちが好きなスナック菓子になって私たちの口に入っています。店頭での表示義務がないために私たちはこれらを食べるか、食べないかの選択をすることができません。遺伝子組み換え食品(農産物)が人間の身体にとって安全な食べ物を確認することは、今のところできないのです。そのほか、遺伝子組み換え食品がもたらしている現在の問題点を学びます。

3月2日(火) 午後2時～4時  
E.C.Oとしま生活産業プラザ  
◇対象：区内在住、在勤、在学の方  
◇講師：科学ジャーナリスト 天笠啓祐氏  
◇費用：無料  
◇定員：50名(申込み多数の場合抽選)  
◇保育：1歳半以上(申込み時要予約)  
◇申込み・詳細：2月22日までに電話またはファクスで消費生活係 ☎5992・7015、☎5992・7024

### 「料理教室」 (味噌を手作りで) (保育付き)

既に私たちの食卓に上がっている遺伝子組み換え食品の一つ「大豆」98%が輸入、国産はわずか2%です。遺伝子組み換え食品とは何か、安全性や表示などの問題点を、国産大豆を使って味噌を作りながら考えます。

3月10日(水)①17日(水)②  
◇時間：午前10時～午後3時  
◇会場：E.C.Oとしま(生活産業プラザ)5階くらしの実習室  
◇講師：里見けい子氏  
◇費用：600円(材料費)  
◇定員：各24名  
◇保育：2～6歳児  
◇申込み・詳細：2月22日までに電話またはファクスで消費生活係 ☎5992・7015

### 消費者相談講座(保育付き) 弁護士さん教えて！ (遺産相続、破産、離婚、少額裁判など)

「遺言状を書きたい」、「借金しただけと返せない」、「屋根工事をしたら雨漏りがする」などで困ったときのために、簡単な事例を交えて、解決の糸口をお話しします。

2月24日(水) 午後6時30分～8時30分  
E.C.Oとしま(生活産業プラザ)会議室1  
◇対象：区内在住、在勤の方  
◇講師：弁護士 釜井英法氏  
◇定員：20名(先着順)  
◇保育：2歳以上  
◇申込み・詳細：2月22日までに電話で消費生活係 ☎5992・7016

### 親子日帰りバス旅行へのお誘い

#### ゆたか会(豊島区母子福祉会)

3月28日(日) 午前7時15分～午後6時ごろ 東京湾アクアライン海ほたるマザー牧場、T.E.P.C.O.新エネルギーパーク(往復貸切りバス利用)◇対象：区内在住のひとり親家庭のお母さんとお子さん(高校生まで可)◇費用：高校生以上一人千円、3歳以上中学生まで一人500円(傷害保険料、入園料、昼食代を含む)◇定員：80名(申込み多数の場合抽選)◇申込み：2・7015

### 区政モニター募集 外国人の方のご応募も お待ちしております

自分の住んでいるまち豊島区に関心をお持ちの方は、ぜひご応募ください。活動は月1回程度(主に平日の日中)で内容は連絡会議(区長、助役など区政の理事者と区政について懇談、施設見学会、懇談会等)があります。

◇応募資格：本年4月1日現在区内在住(住民票または外国人登録のある方)で20歳以上の方  
※ただし、都および区内各市区町村の公務員、本区区政モニター経験者、平成11年度に消費生活モニターや各種委員をされた方は不可  
◇任期：4月1日から1年間  
◇謝礼：年間2万円以内(参加実績に応じて支払います)  
◇募集人数：10名(国籍不問)◇選考：地域、性別、年齢等を考慮し、応募理由等を参考にします  
◇申込み：左記はがき記入例を参照し、2月20日(消印有効)までに「企画部広報課(区政モニター担当)へ(あて先上部欄外参照)※会議の間、2歳以上のお子さんを保育します。選挙結果は、3月20日ごろまでに応募者全員にお知らせします。

◇詳細：広聴係内線2141

はがき記入例(裏)

住所	(ふりがな)
氏名	(ふりがな)
年齢	(4月1日現在)、性別
職業	国籍(外国籍の方)
電話番号	
「区政モニター応募理由」	
「区政について最も関心のあること」	
保育希望の有無	
子どもの名前、年齢	

### スポーツ

#### 第2回白ロッドレース大会

3月21日(日) (雨天決行) ◇対象：区内在住、在勤、在学、近隣区の方  
◇コース：高田中学校および学習院大学周辺  
◇種目(男女別)：①親子レース(小学生1～3年生とその親)／1km②小学生の部(小学4～6年生)／1km③中学生の部(2km)④一般の部(高校生以上)／5km⑤壮年の部(40代、50代、60代以上)／5km  
◇費用：中学生以下、親子レース(1組)参加者500円、一般・壮年の部参加者千円  
◇定員：全種目合計800名(先着順)  
◇主催：白ロッドレース大会実行委員会  
◇主管：豊島区陸上競技協会  
◇後援：学習院大学、目黒駅周辺地区整備推進協議会、第4・5地区青少年育成委員会、日白教育文化同好会、豊島区体育協会、教育委員会  
◇特別協賛：(株)サント  
◇協力：(株)ランナーズ  
◇申込み・詳細：2月26日までに電話またはファクスで消費生活係 ☎5992・7015



白ロッドレース大会エンタリー事務局 ☎3714・4537

#### 指導者養成講習会

日時：内容等…左表のとおり  
◇対象：区内のスポーツ・レクリエーションの指導者、興味のある方(今回は中高年のスポーツ活動とその指導法について学びます)  
◇定員：60名(先着順)  
◇用意する物：3月13日(日)については屋内用シューズと軽く動ける服装(昼食は各自で用意ください)  
◇申込み・詳細：スポーツ振興課事業係 ☎3981・133

### わたしの 豊島区 阿部寿美子

#### 阿部寿美子 ②

西武池袋線推名町駅北口を出るとすぐに、金剛院と長崎神社が口にはいる。

私の初詣では長崎神社である。千早町に移り住んで、かれこれ40年になるが我が家から東南に向かってユックリと30分ほど歩くと神社に着く。

羽根突き、毬突き、凧上げ等正月遊びをしている晴れやかな子どもたちの姿はだんだん少なくなってきた。近年はすっかり消えてしまった。

熊谷守一郎の前を通って静かな正月の町をのんびりと歩いて行く。ある年、旧宅が熊谷美術館として建て直され、コンクリ

ートの外壁に彫られた砂糖菓子に群がる蟻のレリーフを見て感嘆し、しばらく足を止めて愉しんだ。美術館前の通りは「赤蟻通り」と名付けられたという。さて、今年の初詣でのおみくじは吉だった。本殿の西側には「小柳稲荷神社」があり、東側には「長崎招魂社」がある。少し奥まった場所には、いつも一對の生花が飾られているお社が建っている。由来の記念碑に「清・口露・支那事変・大東亜戦争で戦没された氏子の英霊を御祭神として祭られたお社と彫られていた。

私は昭和59年から毎年8月15日(終戦記念日)に、横浜文庫の会「主催の平和を語り伝える会」で「一人語り」または「一人芝居」を上演しているが、昭和61年のとて異日が続いた夏、40頁もある大作を選んでしまった。さあ大変／せりふを覚える

の毎日が暑くてとてもじゃないが集中できない。苦しみ悩んだ末、早朝の涼しい時間帯に長崎神社の境内で覚えよう／と決心した。

徴兵で中国へ渡った男の人が中隊の仲間と手製の笛、太鼓で祭りばやし連をつくり、他の中隊を慰問する帰路、中国軍の攻撃を受け戦闘状態に入るが次々と戦友を失う…という作品で、長崎源之助原作「ばかばやし」児童文学である。

朝5時～7時まで。閑寂な空間である境内の切り株や石に腰掛けて、40日間ひたすら稽古に専念した。やぶ蚊の攻撃には少々閉口したが、さて、せりふは完全に頭に染みこんだけれど、日中になると暑くてボーっとして、頭の中がからっぽになった。上演の日が近づくと、私は不安になってきた。心配と恐れを抱いて当日を迎えた。今

日はこれから「ばかばやし」を上演して参りますがどうぞお守りくださいませ。私はお参りして鳥居のほうへ歩いて帰りはじめた。そのときすーっと背筋に不思議な感じがした。思わす立ち止まって静かに心を開くと、英霊たちの霊気が向いもやのように私を包み、私に勇気とエネルギーを与えてくれているようだった。私の不安は一掃した。8月15日、難しかった「ばかばやし」公演は成功。月日は経っても長崎神社にお参りするたび、私にはあの昭和61年の大切な、ありがたい想いが強烈によみがえってくる。

神社の東隣には金剛院がある。今年の正月、初めて院内に入りお参りした。山門が朱塗りのが珍しいと想ったが、朱塗りがあつたことから「赤門寺」と呼ばれていたこともあつたという。金剛院は大永2(1522)

年、聖弁和尚によって開創され、正式には蓮華山金剛院仏性寺と云う。安政年間には尼僧の智観が寺子屋を開設し、長崎地区の庶民教育の拠点となっていた。山門の右側にある案内板の説明で、私は長崎地区(長崎村)の歴史、文化のほんの一部をちよつと知ることができたがうれしく読んだ。



長崎招魂社(筆者撮影)



話し方講座

私たちのコミュニケーションの一つの手段である「ことば」のやりとりを、ちょっと見直ししてみませんか。

日程：2月23日(火) 25日(水) 3月2日(火) 4日(木) 9日(火) 11日(木) 16日(火) 18日(木)

Table with 2 columns: 日程 (Schedule) and 内容 (Content). Topics include interpersonal relationships, communication methods, and public speaking techniques.

学校開放公開講座 「水彩画入門」

身近な題材を初めての方でも楽しく描ける講座です。

花とびん(20日) / (モチーフ) フ / くだものと布 (12日) / (モチーフ) 時間：午後2時～4時30分

華麗・豪快・ハチガ舞う〜高橋竹童津軽三味線の世界〜

早春の夕べを迫力あふれる津軽三味線の演奏でお楽しみください。胡弓、沖繩の三味の紹介もあります。

3月12日(金) 午後6時30分～8時30分 豊島社会教育会館 多目的ホール



高橋竹童

国際交流の集い「南米・コロンビアの音楽とおはなし」

コロンビアの国際友好協会の方を交えて、ミュージシャンたちによる演奏とお話を伺います。

3月6日(日) 午後1時30分～4時30分 駒込社会教育会館

中央図書館「ともえいが会」

2月20日(日) 午後2時から 当館1階視聴覚ホール

詳細：当館サービス係 ☎3983・7861

目白図書館映画会

2月20日(日) 午後1時30分から 目白第一区民集会所(当館地下)

2月24日(木) 午後3時から 目白第一区民集会所(当館地下)

2月27日(日) 午後2時から 池袋図書館2階ワークルーム

2月27日(日) 午後2時から 池袋図書館2階ワークルーム

2月27日(日) 午後2時から 池袋図書館2階ワークルーム

2月27日(日) 午後2時から 池袋図書館2階ワークルーム

2月27日(日) 午後2時から 池袋図書館2階ワークルーム

2月27日(日) 午後2時から 池袋図書館2階ワークルーム

2月27日(日) 午後2時から 池袋図書館2階ワークルーム

2月27日(日) 午後2時から 池袋図書館2階ワークルーム

2月27日(日) 午後2時から 池袋図書館2階ワークルーム

「ミニミニ」振興公社から 申込み・詳細：「としま」ミニミニチケットセンター ☎3990・5321

としま区民名作鑑賞会 ①新藤兼人が亡き愛妻に捧ぐ 舞台劇初演「午後の遺言状」

3月26日(金) 午後6時30分開演、27日(土) 午後1時開演

3月12日(金) 午後7時開演、13日(土) 午後2時開演

3月16日(火) 午後1時開演、17日(水) 午後6時30分開演

3月8日(日) 午後7時開演 (30分前開演) 南大塚ホール

3月8日(日) 午後7時開演 (30分前開演) 南大塚ホール

3月8日(日) 午後7時開演 (30分前開演) 南大塚ホール

3月8日(日) 午後7時開演 (30分前開演) 南大塚ホール

3月8日(日) 午後7時開演 (30分前開演) 南大塚ホール

3月8日(日) 午後7時開演 (30分前開演) 南大塚ホール

藤巴子、立川恵三他(費用(区民特別料金)：S席3千500円)

3月27日(日) 午後3時開演、28日(月) 午前11時開演

2月18日(木) 午後7時開演 東京芸術劇場小ホール1

3月16日(火) 午後1時開演、17日(水) 午後6時30分開演

3月16日(火) 午後1時開演、17日(水) 午後6時30分開演

3月16日(火) 午後1時開演、17日(水) 午後6時30分開演

3月16日(火) 午後1時開演、17日(水) 午後6時30分開演

3月16日(火) 午後1時開演、17日(水) 午後6時30分開演

3月16日(火) 午後1時開演、17日(水) 午後6時30分開演

3月16日(火) 午後1時開演、17日(水) 午後6時30分開演

3月16日(火) 午後1時開演、17日(水) 午後6時30分開演

官公署 だより 豊島税務署から 所得税の申告と納税はお早めに

3月15日(月)までです。申告書、納付書の取扱いや数字のお願い

2月18日(木) 午後7時開演 東京芸術劇場小ホール1

3月16日(火) 午後1時開演、17日(水) 午後6時30分開演

3月16日(火) 午後1時開演、17日(水) 午後6時30分開演

3月16日(火) 午後1時開演、17日(水) 午後6時30分開演

3月16日(火) 午後1時開演、17日(水) 午後6時30分開演

3月16日(火) 午後1時開演、17日(水) 午後6時30分開演

3月16日(火) 午後1時開演、17日(水) 午後6時30分開演

3月16日(火) 午後1時開演、17日(水) 午後6時30分開演

3月16日(火) 午後1時開演、17日(水) 午後6時30分開演

当署では、確定申告書を自分で正しく作成していただく「自書作成」を推進し、アドバンスを行っています

平成10年1月1日～12月31日までの間に、次の面積の土地を取得した方(法人・個人)は、その土地の所在地の23区内都税事務所

2月18日(木) 午後7時開演 東京芸術劇場小ホール1

3月16日(火) 午後1時開演、17日(水) 午後6時30分開演

3月16日(火) 午後1時開演、17日(水) 午後6時30分開演

3月16日(火) 午後1時開演、17日(水) 午後6時30分開演

3月16日(火) 午後1時開演、17日(水) 午後6時30分開演

3月16日(火) 午後1時開演、17日(水) 午後6時30分開演

3月16日(火) 午後1時開演、17日(水) 午後6時30分開演

3月16日(火) 午後1時開演、17日(水) 午後6時30分開演

3月16日(火) 午後1時開演、17日(水) 午後6時30分開演

次の窓口で事前相談を受け付けています。相談はお早めに。東京都ソフト協会相談室 ☎3357・3881

豊島編送相談 ☎3981・5415 詳細：当支局貨物課 ☎3458・9234

2月18日(木) 午後7時開演 東京芸術劇場小ホール1

3月16日(火) 午後1時開演、17日(水) 午後6時30分開演

3月16日(火) 午後1時開演、17日(水) 午後6時30分開演

3月16日(火) 午後1時開演、17日(水) 午後6時30分開演

3月16日(火) 午後1時開演、17日(水) 午後6時30分開演

3月16日(火) 午後1時開演、17日(水) 午後6時30分開演

3月16日(火) 午後1時開演、17日(水) 午後6時30分開演

3月16日(火) 午後1時開演、17日(水) 午後6時30分開演

3月16日(火) 午後1時開演、17日(水) 午後6時30分開演