



税・国保・年金は  
便利な口座振替で

住民税、国民健康保険、国民年金保険料のお支払いにご利用ください。  
◇詳細…税/整理第1係 ☎3981-0294  
国保/収納係 ☎3981-1295  
年金/保険料係 ☎3981-1961

No.1157  
〈毎月5・15・25日発行〉

平成12年  
(2000年)

11/25

発行：東京都豊島区 編集：政策経営部広報課  
〒170-8422 豊島区東池袋1-18-1 ☎3981-1111(代表)  
ホームページ http://www.toshima.ne.jp/~city/



環境浄化パトロール実施中

## 安全なまちづくりを 目指して 豊島区生活安全条例を制定しました

区は、警察署、区民、来街者の皆さんと協力して、犯罪を防止し、安全で明るいまちづくりを推進します。皆さんのご協力をお願いします。

◆詳細：生活文化係 ☎3981-4622

「犯罪や暴力のない、平和で明るく安心して住み続けられる豊島区を実現したい」  
そのような思いで、この生活安全条例を制定しました。  
条例制定の発端となったのは、区民の皆さんの切実な要望です。これまで積み重ねてこられた、区民の皆さんによる地域の環境浄化運動を更にあるものとするためにも、安全なまちづくりをしていかなければなりません。  
この条例の制定を契機として皆さんと関係行政機関、関係団体とのネットワークをより強固にしていきたいと思えます。  
これからも一層努力してまいりますのでご理解とご協力をお願いします。  
区長 高野之夫

### 区民の生活の安全を守るために

#### 区は必要な施策を実施します

- 区民の皆さんの生活安全意識を向上するための啓発を行います。
- 区民、事業者、土地建物占有者、ボランティア、民間非営利組織、区内の公共団体等が行う生活安全を確保するための自主的活動に対して支援します。
- 建物の安全な環境の整備に関する指導を行います。

#### 区民の皆さんへ

近年、自転車やオートバイを使って高齢者や女性の一人歩きを狙う「ひったくり」や、特殊な侵入用具を使い屋内に侵入して窃盗等を行う「ピッキング」という犯罪が多く発生しています。

これらの犯罪を防ぐには、一人ひとりが防犯に対する知識を持ち、できることから防犯活動を行うことが大切です。

毎日のちょっとした注意、一人ひとりの防犯意識が結びついた「地域の輪」が、安全なまちづくりには欠かせません。

皆さんの生活環境を安全に保つための努力と生活安全活動への協力をお願いします。

#### 事業者の皆さんへ

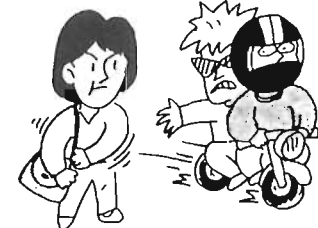
区民の皆さんから、池袋駅周辺の風紀が乱れているという声がたびたび寄せられています。事業者の皆さんは、生活安全を阻害するおそれのある勧誘および宣伝活動を自粛してください。自らの事業活動の環境を安全に保つための努力と生活安全活動への協力をお願いします。

#### 土地や建物の占有者の皆さんへ

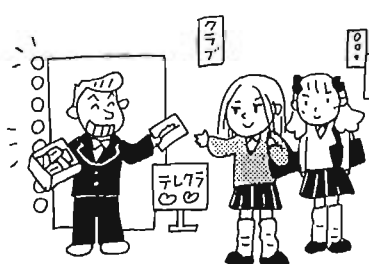
自らが所有・管理する土地や建物から犯罪を発生させないために、しっかり管理しましょう。所有・管理する土地・建物の環境を安全に保つための努力と生活安全活動への協力をお願いします。

#### 新築するマンション等の建築主の方へ

今後、建築される建物の安全性を確保するため、あらかじめ防犯設備の設置等に関して、警察署との協議をお願いします。



バッグ等の荷物は車道側に持たない



子どもを取り巻く環境の悪化をストップ



ピンクチラシ等除去中

#### 豊島区生活安全協議会を設置します

協議会では、生活の安全を阻害している問題について、現状を把握し、区民の皆さんからの要望や意見を尊重し、改善するための方策を協議し、安全で明るいまちづくりを推進していきます。

#### 同協議会の委員を募集します

- ◇応募資格：原則として、20歳以上の区内在住の方で会議(平日2時間・全4回)に全出席できる方※外国籍の方は日本語で日常会話ができる方。
- ◇謝礼：ありません。
- ◇申込み：はがきに①「生活安全に対する意見」(200～300字程度)②住所③氏名④性別⑤年齢⑥職業⑦電話番号⑧保育希望の方は子どもの年齢を記入し、12月15日(消印有効)までに、「地域文化課生活文化係」(あて先上部欄外参照)へ。
- ◇選考：「生活安全に対する意見」を参考にして決定。結果は平成13年1月中旬に応募者全員に通知します。
- ◇問い合わせ：生活文化係 ☎3981-4622、☎3981-1213

### 区のホームページが新しくなりました

区では、インターネット・ホームページを活用して様々な区政情報、地域情報をお知らせしています。11月15日から内容を充実して新たにスタートしました。より便利なホームページとなるよう、今後も改善を加えていきます。ご意見・ご感想をお寄せください。(アドレス1面上部欄外参照)

◇詳細…広報係☎3981-4144

#### 新しい「豊島区ホームページ」の概要

区のプロフィール	歴史年表、基本構想、区の歌・木・花、姉妹都市、非核都市宣言など
区 の 組 織	組織図、各課ごとの事務内容・電話番号
ようこそ区長室へ	自己紹介、メッセージ集、ホット・ほっと区民集会等のお知らせ
区政へのご意見	広聴制度の説明、電子メールによる意見等の送付、区民の声の紹介
お 知 ら せ	毎月のイベントカレンダー、日々のお知らせ、区内のできごとなど
広 報 と し ま	毎月5日号、15日号、25日号
生 活 ガ イ ド	区のサービス・施設の総合案内
施 設 マ ッ プ	区施設の場所を1万分の1相当の地図で紹介、生活ガイドとリンク
政 策 情 報 ルーム	区の計画・財政、白書・報告書など政策形成に関する情報
と し ま の 統 計	人口から行財政、教育文化、産業まで157の統計表
例 規 集	区の条例・規則等
防 災 情 報	救援センター・避難場所、地域防災組織、食料備蓄等の紹介など
産 業 振 興 情 報	産業振興に関する施策の紹介、商店街に関する情報など
生 涯 学 習 情 報	生涯学習関係の講座・教室の案内など
タ ウ ン ガ イ ド	名所・旧跡、社寺、お祭りなど、なんでもわかる観光ガイド
English page	区の施設・サービスの内容、外国語広報紙の英語版
リ ン ク 集	23区、都、国等の官公庁、区内の主な文化施設等へのリンク

※このほか「介護保険のお知らせ」「公園ガイド」「みんな集まれ児童館」もあります。

### 第12回ふくしまつり

「障害者の日」(12月9日)を記念して、楽しいイベントを開催します。

12月3日(日) 午前10時～午後3時

区民センター

1階 ミニステージ、休憩コーナー、作業所等製品販売コーナー、作品展示コーナー



4・5階 大バザール会場  
6階 映画「ハッピー」上映  
◇上映時間：①午前10時30分から②午後1時15分から※字幕スパー付。視覚障害者をおもひの方のために副音声装置を用意しています。



トモニ生きるシンポジウム

「21世紀 バリアのない豊島へ」午後0時30分～2時30分  
◇シンポジスト/江辺 厚氏、京谷宣明氏、佐々木禎子氏、柴山一昭氏、区長、進行/ザ・ニュースペーパー

※「トモニ生きる」をテーマにした写真の応募作品から最優秀・優秀作品の発表もあります。

生活産業プラザ  
6・7階 体験ひろば  
8階 遊びのひろば  
池袋保健所  
「AIDS知ろう館」開館  
中池袋公園  
模擬店、休憩コーナー  
周辺道路  
福祉車両展示コーナー、福祉機器展示コーナーほか  
※雨天の場合は、内容に変更あり。

◇主催/豊島区・社会福祉協議会  
◇詳細：障害者福祉係☎3981-1766、社会福祉協議会☎3984-9375

表1 大気中のダイオキシン類の濃度

調査場所	調査年月：平成12年7月				平均
	4～5日		5～6日		
	濃度	気象	濃度	気象	
*清掃工場内(上池袋)	0.28		0.27		0.28
*文成小学校(池袋本町)	0.42		0.26		0.34
*千登世橋教育文化センター(雑司が谷)	0.29	晴れのち一時大雨・雷・ひょう 風速：1.9m/秒 風向：南東、北北東 大気安定度：不安定	0.22	曇りのち晴 風速：2.0m/秒 風向：東北東、南東 大気安定度：絶対安定	0.26
巣鴨第一児童館(巣鴨)	0.34		0.21		0.28
長崎保健所(長崎)	0.25		0.23		0.24
平均	0.32		0.24		0.28

・単位：大気1㎡当たりのピコグラム-TEQ  
・大気安定度：不安定だと拡散が大きくなり汚染物質が薄まりやすく、絶対安定だと拡散が小さくなり汚染物質が薄まりにくくなる。  
・\*印は東京二十三区清掃一部事務組合調査

### 大気中のダイオキシン類の調査結果がまとまりました

豊島清掃工場から排出されるダイオキシン類の、一般環境大気への影響度合いを把握するため、区では今年度から4回(5・7・11・2月)、2か所(巣鴨第一児童館、長崎保健所)で調査しています。

また東京二十三区清掃一部事務組合(以下「二部事務組合」)も、年2回(7・2月)、3か所(清掃工場内、文成小学校、千登世橋教育文化センター)で調査しています。

今回の調査結果(計5か所での測定。表1)では、大気1㎡当たり0.28ピコグラム-TEQ

#### ダイオキシン類の排出を減らすために

区では、区有施設の小規模焼却

炉について使用を取りやめたり、ごみの減量・分別の徹底に取り組んでいます。皆さんも、一人ひとりができることの取組をお願いいたします。

- プラスチックやポリ袋など焼却に適さないごみを、可燃ごみに混ぜないようにしっかりと分別しましょう。
- 資源になるものをごみとして捨てないようにしましょう。
- 小型焼却炉の使用をやめましょう。

表2 豊島清掃工場における排ガス、飛灰、排水中のダイオキシン類の濃度(東京二十三区清掃一部事務組合調査)

測定項目	炉の番号	測定年月日	濃度	法排出基準値	自己規制値
排ガス	1号炉	7月11日	0.000033	平成10年12月1日～	0.1
	2号炉	7月12日	0.000025	平成14年12月1日～	
飛灰	1・2号炉の混合飛灰	7月11日	0.44	平成14年12月1日～	—
排水	—	7月11日	3.3	平成13年1月15日～	—
				平成15年1月15日～	10

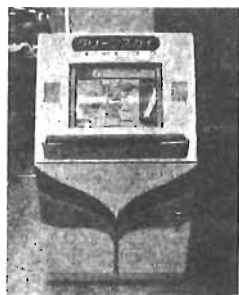
・単位：排ガス：1㎡(0℃、1気圧)当たりのナノグラム-TEQ 飛灰：飛灰1g当たりのナノグラム-TEQ  
排水：排水1リットル当たりのピコグラム-TEQ  
・自己規制値：豊島清掃工場ですべての法による排出基準値よりも厳しい値

#### 測ってみませんか あなたの周りの大気汚染

自宅などで二酸化窒素濃度を調べてみましょう。身近な大気汚染に関心をもつていただくために、毎年6月の環境週間と12月の大気汚染防止推進月間に、簡易測定器を無料でお貸ししています。

二酸化窒素は、物が燃える時に発生する気体で、肺などの呼吸器系に影響を与えます。都内の窒素酸化物の約7割は自動車からの排出といわれています。

◇貸出日：12月7日(木)  
◇定員：20名  
◇申込み・詳細：12月1日まで環境管理係 ☎3981-2690



クリーンスカイ

※用語説明  
ピコグラム 一兆分の一グラム。  
ナノグラム 十億分の一グラム。  
TEQ 毒性等量の略で、ダイオキシン類の毒性が種類ごとに異なるため、最も毒性の強いダイオキシンの量に換算したもの。  
大気環境基準 人の健康を保護するうえで維持することが望ましい基準。  
◇調査結果の閲覧場所：環境保全課、クリーンスカイ※区役所本庁舎ロビーに設置している環境情報表示装置の愛称。ダイオキシン類調査の結果や区内の1時間ごとの大気汚染物質濃度を始め、様々な環境情報を知ることが出来ます。また環境クイズ等も楽しめます。  
◇詳細：環境調査係 ☎3981-2771

福祉

高齢者特殊眼鏡等の購入費用を助成します

◇対象：次の①～④のすべてに当てはまる方①区内在住の65歳以上②白内障治療で無水晶体症となり、人工水晶体を挿入することができない③前年の所得が左表に定める所得基準以下④生活保護を受けていない

◇助成額①特殊眼鏡：4万円以内②特製眼鏡：4万円以内

平成12年度本人所得制限基準表(平成12年7月1日～平成13年6月30日)

Table with 2 columns: 扶養親族の数(人), 基準額(円). Rows: 0 (2,572,000), 1 (3,052,000), 2 (3,432,000), 3 (3,812,000), 4 (4,192,000), 5 (4,572,000).

税

住民税・国民健康保険料・国民年金「夜間の納付相談」をご利用ください

平日の昼間に区役所に来られない方のために、夜間納付相談の窓口を開設します。

11月28日(火) 午後6時30分～午後8時 区役所本庁舎 住民税納付相談

◇窓口：1階事務課 ◇詳細：整理第一係 ☎3981-0382 国民健康保険料納付相談

保険・年金

60歳以降も国民年金に加入できます

◇任意加入できる方が任意加入しなかった期間(カラ期間) ⑤厚生年金、共済年金加入期間

◇窓口：2階国民年金課 ◇詳細：給付係 ☎3981-1952

ルールを守ってきれいな選挙

クリーン選挙

あいさつ状の禁止

公職の候補者または候補者になるとうとする人(現に公職にある人を含む)が、選挙区内にある人に対し、「年賀状」、「寒中見舞状」、「暑中見舞状」、その他これらに類する「あいさつ状」を出すことは、選挙の有無や時期を問わず、公職選挙法により禁止されています。

自筆とは候補者本人の肉筆をいうもので、相手方の住所、氏名、あいさつ文、差出人の氏名が自筆であることを要します。

次のような事例は「自筆のあいさつ状」として認められません。

- ①印刷した時候のあいさつ状に候補者等が住所と氏名を自書したもの。②ワープロ等による時候のあいさつ状。

また、次のような事例は「年賀状に類するあいさつ状」に該当し禁止されています。

①年賀電報、電子郵便により選挙区内にある人に対して年賀のためのあいさつ状を出すこと。

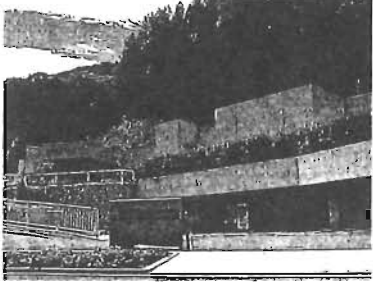
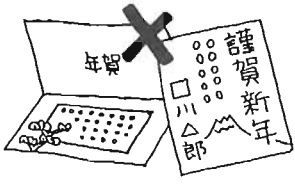
②「喪中につき年賀の挨拶を失礼します」等の欠礼のはがきを選挙区内にある人に出すこと。

③昨年受け取った年賀状に対して、今年その答礼として年賀状を出すこと。

ただし「弔電」、「各種大会等の祝電」は禁止されているあいさつ状には含まれません。

【公職選挙法第147条の二】

◇詳細：選挙管理委員会事務局 ☎3981-4464



数馬の湯

介護サービス利用者アンケート調査にご協力ください

今後のサービス基盤の整備や質の改善等に役立てるため、サービスの利用状況や満足度、今後利用したいサービスなどについてアンケート調査を実施しています。

調査対象：在宅サービス利用者とその家族千500名(要介護等認定を受けていて、サービス未利用者を含む) ※対象者の方へは事前に調査依頼状を自宅に郵送いたします

④任意加入できる方が任意加入しなかった期間(カラ期間) ⑤厚生年金、共済年金加入期間

◇窓口：2階国民年金課 ◇詳細：給付係 ☎3981-1952

国民健康保険加入者の方へ 国保温泉センターを割引で利用できます

①数馬の湯(松原村) 平成13年1月31日まで(休館日：12月12日・25日と毎週月曜日) 午前10時～午後7時

②もえぎの湯(奥多摩) 平成13年1月10日～3月31日まで(毎週月曜日休館) 午前10時～午後7時

◇料金：おとな400円(通常)①800円(2700円)小学生200円(通常)①400円(2700円) 配布場所：国民健康保険課、区民事務所

◇詳細：当課管理係 ☎3981-1923

子育て・教育

私立高等学校等入学・修学資金貸付制度のご案内

Table with 2 columns: 1~12月分, 1年前納払い(4月分~平成13年3月分), 6か月前納払い(4~9月分(10月分~平成13年3月分)). Rows show payment amounts and conditions.

入学資金 ◇申込資格：次のいずれにも該当する方①生活保護世帯、または住民税が非課税世帯②私立高等学校・私立高等専門学校・私立専修学校高等課程のいずれかの学校へ入学する③豊島区に1年以上在住④入学資金の調達が困難◇貸付限度額：80万円以内(入学時に学校に納める入学金等の費用に限りません) 納付後の貸付はできませんので受験前にご相談ください。

訪問面接調査。民生委員・児童委員等が伺います。 ◇詳細：介護保険課管理係 ☎3981-1942

国民年金保険料は税金の所得控除の対象となります

今年度の1～12月までに納めた国民年金保険料は、その全額が所得税・住民税の「社会保険料控除」の対象になります。

年末調整の際に提出する「保険料控除申請書」で忘れずに申告してください。申告の際には平成12年中に納めた保険料を領書の添付不要。

◇詳細：保険係 ☎3981-1961

修学資金 ◇申込資格：次のいずれにも該当する方①豊島区に1年以上在住②経済的理由により修学が困難③私立高等学校等へ在学④修学資金の調達が困難◇貸付限度額：年30万円以内◇返済期間：どちらの資金も高校卒業後1年を経過した日の翌日から起算して4年以内◇貸付利率：無利子

◇詳細：生活福祉係 ☎3981-1826

他の修学費用の貸付 ◇母子福祉資金修学資金(子ども家庭・女性相談係) ☎3981-2119

◇生活福祉資金修学資金(社会福祉協議会) ☎3981-2930

◇東京都育英資金(東京都総務局学事部学事第一課) ☎5388-2565

◇日本育英会奨学金(日本育英会東京都支部) ☎5320-6746

大塚中学校・朝日中学校統合推進協議会(第8回)を開催します

12月6日(水) 午後6時30分から 巣鴨社会教育会館 ※傍聴を希望する方は事前に申し出てください(当日でも可)。

◇詳細：適正配置担当係 ☎3981-1371

年末保育(12月29・30日)の受付をします

11月27日～12月1日◇申込み：子育て支援課(午前9時～午後5時) および区立保育園全園(午前9時～正午) ◇実施保育園：駒込第二、南大塚、東池袋第一、池袋第三、池袋本町、長崎の各園 ※申込時に必ず利用児童を同伴してください。子育て支援課・保育園にパンフレットがあります。

◇詳細：保育園課管理係 ☎3981-2019

リサイクル

コンポスト化処理容器をあっせんしています

区では、ごみの減量とリサイクルを進めるため、区内在住の皆さんに、生ごみをリサイクルするコンポスト化処理容器を安価(定価の2/3割引程度)であっせんしています。

器に生ごみや落葉、雑草などを入れると発酵分解により約2～3か月でたい肥化し、菜園やプランターなどに利用できます。

※容器は業者が自宅へ配送します。

◇申込み：詳細：リサイクル推進係 ☎3981-1602

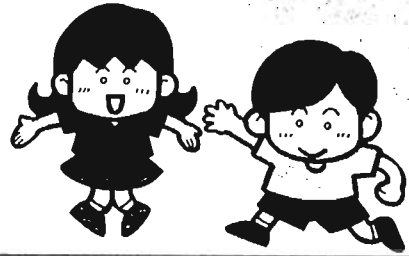
くらし

自動交付機を一時停止します

12月9日(土)は、点検のため証明書の自動交付機を始業から午後2時まで停止します。

◇詳細：住民記録係 ☎3981-4782

# ワークを広げます



## 男女がともに参画 できる社会をつくろう

私たちの社会には、「女は家庭、男は仕事」というような性別役割分業が、制度・組織・慣行、社会規範などあらゆる仕組みの中に組み込まれています。このため、一人ひとりが持っているはずの個性が、性別による役割意識に封じ込められる現実があります。そのような中で、固定的な性別役割分業意識を解消し、一人ひとりが、かけがえない存在として、ありのままの自分で生きられること、すなわち男女の人権がともに尊重され、個性を認めあい能力を発揮できる男女共同参画社会の実現が求められています。

現在、区では、男女共同参画社会の実現を目指し、総合的な取組を推進するための新行動計画の策定を進めています。

昭和23(1948)年12月10日、国際連合第3回総会において、すべての人間は生まれながらにして自由、平等であるという理念のもとに「世界人権宣言」が採択されました。この日を記念して、我が国でも毎年12月4日から10日までを「人権週間」と定め、人権意識の普及・高揚を図るため、様々なイベントや啓発活動を行っています。

人権保障の原点には、個人を何よりもかけがえないものとする個人尊重の精神があります。人権を尊重することは、自分自身も含めた人間一人ひとりを大切にし、理解し合うということです。

私たち一人ひとりの手で、温かい人と人との心のネットワークを育んでいきましょう。

◆詳細：総務係 ☎3981・4451

## 部落差別をなくそう

同和(部落差別)問題とは、封建時代の身分制度や歴史的、社会的に形成された人々の意識に起因する差別が、今もなお様々な形で表れている重大な社会問題です。現在も同和地区出身であることを理由に結婚や就職の際に差別を受け、基本的人権を侵害される事件が発生しています。また、同和問題を口実として利益を得るために、不当な要求を行う「えせ同和行為」も後を絶ちません。

差別は私たちの身近に潜んでいます。この重大な人権侵害を後世の世代に残さないために、積極的に差別を解消していくこととする姿勢が一人ひとりに問われています。現実起こっている差別に対して、勇気を持って行動していきましょう。

## 高齢者を大切にする 心を育てよう

我が国は他の先進国に類を見ない速度で高齢化が進んでいます。平成32(2020)年には、4人に1人が高齢者という超高齢社会を迎えます(『平成12年版厚生白書』から)。

このような高齢者人口の増加に比例して、高齢者に対する人権侵害も深刻になっていきます。家庭や施設で身体的・精神的な虐待を受けたり、財産が勝手に処分されるなどの問題も起きています。

高齢者の尊厳が守られ、様々な経験を後の世代に伝えることができる社会づくりが必要です。人生の先輩として高齢者を尊重するとともに、世代間の交流を積極的に実践していくことが、温かな地域社会づくりの基盤になるのではないのでしょうか。まずは、身近なところで行動してみましよう。

### 世界人権宣言(抜粋)

第1条  
すべての人間は、生れながらにして自由であり、かつ、尊厳と権利とについて平等である。人間は、理性と良心とを授けられており、互いに同胞の精神をもつて行動しなければならない。

第2条1項  
すべて人は、人種、皮膚の色、性、言語、宗教、政治上その他の意見、国民的若しくは社会的出身、財産、門地その他の地位又はこれに類するいかなる事由による差別をも受けることなく、この宣言に掲げるすべての権利と自由とを享有することができる。

### 日本国憲法(抜粋)

第11条  
国民は、すべての基本的人権の享有を妨げられない。この憲法が国民に保障する基本的人権は、侵すことのできない永久の権利として、現在及び将来の国民に与えられる。

第14条  
すべて国民は、法の下に平等であつて、人種、信条、性別、社会的身分又は門地により、政治的、経済的又は社会的関係において、差別されない。

## 人権相談をご利用ください

親子、夫婦、相続、名譽、信用、差別、いじめ、体罰などの人権問題の相談を行っています。

相談は無料で秘密は固く守られます。

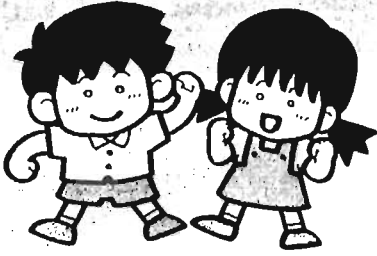
### 区民センター人権身の上相談

毎月第2・4木曜日 午後1時～4時 区民センター ☎3984・7601

### 豊島区人権擁護委員の相談

人権擁護委員は、国民の基本的人権を守るために区長の推薦により法務大臣が委嘱した民間の方々です。

号
51
131
198
60
108
112
159
141
140
167



# 人権尊重が心のネット

## 障害者の社会参加を 促進しよう

ノーマライゼーションの理念は、「どのような立場にある人でも特別な見方をせずに普通に共に暮らせる社会こそが正常な社会である」という考え方に基づいています。ノーマライゼーションが行き渡った社会を実現するには、様々な障壁(バリア)を取り除かなければなりません。物的な側面からのバリアフリーは公共施設を中心として整備されていますが、心のバリアフリーはどうでしょうか。私たち一人ひとりが障害者に対する偏見や誤解を取り除いていくためには、日常的な触れ合いが重要です。

お互いを理解し、尊重できるようにするには、はじめて支え合える関係が生まれます。障害をもつ人ももたない人も、ともに助け合える社会をつくり、障害をもつ人々の社会参加を促進していきましょう。

## 外国人に対する差別 偏見をなくそう

平成12年11月1日現在の豊島区外国人登録人口は1万4千72人です。これは、豊島区の総人口の約5.8%を占めており、約17人に1人が外国人です。

国際化の進展で、モノだけでなく、ヒトの流れも盛んになりました。今やあらゆる場所ですぐ外国人と触れ合う機会が生まれています。その際、歴史的・社会的背景や文化・生活習慣の違い、あるいは言葉の違いなどから誤解が生じ、差別を生むことがあります。また、外国人を不法就労者と結び付けてしまうような偏見もあります。

国籍や人種、民族に関わらず、国際社会の一員として、お互いの文化や考え、言葉や態度を尊重し合い、理解を深めていくことが大切です。個人の尊厳を守り、様々な人々が共生できる社会をつくっていきましょう。

## もっとエイズを知り、 偏見をなくそう

東京のHIV感染者は、日本全体の感染者数の3分の1を占めています。エイズは私たちにとって非常に身近な問題です。

もし、あなたの大切な人がHIVに感染したとき、あなたはどのような対応をとりますか。これまでと変わらない関係を築いていきますか。正確な知識がなければ、必要以上にエイズを恐れ、冷静な対応をとれなくなってしまうかもしれません。

保健所では、匿名・無料で検査や相談にに応じています。また、関係図書・ビデオ貸出しも行っています。また、エイズについてもっと知りたい、考えてみたいと思ったときは池袋保健所1階「エイズ知ろう館」をご利用ください。

## 将来を担う子どもの 人権を守ろう

子どもたちの間における「いじめ」や親などの保護者による児童虐待の事件が相次いで起こっています。

それらは、子どもの心身を傷つけ、心身や人格の形成に深刻な影響を及ぼし、時には死に至らしめることすらあります。

21世紀を担う子どもたちの豊かな人格形成を見守ることは、大人の大きな責任です。子どもだからというのではなく、一人の個人として、人権を尊重していくことが大切です。

区では、人権擁護委員が「いじめ110番」などの匿名電話相談をPHS(070-5230-9110)で24時間受け付けています。ぜひ、ご利用ください。

氏名	住所	電話番号
川島 仟太郎	長崎1-22-1	☎3973-71
久保 雄作	巣鴨1-9-11	☎3946-13
白石 信彦	池袋本町4-14-7	☎3985-08
坂元 壽郎	西巣鴨1-2-27	☎3910-71
三上 満	千早3-32-6	☎3959-30
※熊谷 芳子	西池袋4-15-6	☎3971-94
佐藤 勉	池袋3-28-15	☎3986-67
玉川 洋子	池袋4-16-5	☎3986-40
奈良 ルネ	千川1-26-6	☎3955-19
磯田 洋子	目白2-18-14	☎3971-50

※は、子どもの人権専門委員

### 東京法務局の人権相談

#### 常設相談所

毎週月～金曜日 午前10時～午後4時 同局人権擁護部 ☎3214-6697

#### 外国人のための人権相談所

毎週月曜日(中国語の通訳)、毎週火・木曜日(英語、ドイツ語の通訳) 午後1時30分～3時30分 同局人権擁護部 ☎3214-6697

#### 子どもの人権110番

毎週月～金曜日 午前11時～午後5時 同局人権擁護部 ☎3214-0424

#### 人権週間街頭キャンペーン

12月7日(木) 午前10～11時 池袋駅東口前◆豊島区人権擁護委員が啓発活動を行います。◆詳細：総務係3981-4451

#### 講演と映画の集い

12月5日(火) 午後1時30分～4時20分 武蔵野市民文化会館(JR中央線三鷹駅北口バス5分、当館入口下車) ◆講演：ラモス瑠偉氏 ◆映画：「セピア色の風景」 ◆入場：無料※先着順 ◆申込み：当日直接会場へ ◆問い合わせ：東京都総務局人権部 ☎5388-2588

#### 映画とコンサートの集い

12月8日(金) 午後1時30分～4時20分 文京シビックホール(営団丸の内・南北線後楽園駅) ◆都営三田線春日駅徒歩1分、JR総武線水道橋駅徒歩8分 ◆コンサート：水前寺清子氏 ◆映画：「セピア色の風景」 ◆入場：無料※先着順 ◆申込み：当日直接会場へ ◆問い合わせ：東京都総務局人権部 ☎5388-2588



# 健康 Health

費用の記載がない事業は無料です

## 呼吸器健康相談

12月4日(月) 午後2～4時◇せき・痰・息切れ・息苦しさを感ずる病気の講師…昭和大学附属豊洲病院医師/田中一正氏、12日(火) 午前10時～正午◇呼吸筋ストレッチ体操※動きやすい服装、靴、バスタオル1枚持参◇講師…同病院理学療法士/柿崎藤泰氏◇いずれも池袋保健所◇呼吸器疾患をおもちで両日参加できる方◇30名

◇申込み・詳細…公害保健係へ☎3987-4220

## 第11回36時間AIDS電話相談

12月2日(土) 午前10時～3日(日) 午後10時◇総合相談☎3292-9090、ゲイによる相談☎5259-0750、レズビアンによる相談☎5259-0259、感染者による相談☎5259-0619、英語による相談☎5259-0256、エイズ教育相談・聴覚言語障害者のための相談☎5259-0619◇主催/36時間AIDS電話相談実行委員会、後援/厚生省、豊島区◇詳細…池袋保健所健康推進課☎3987-4172

## 高脂血症予防教室

12月12日(火)・19日(火) 午後1時30分～3時30分 長崎保健所◇動脈硬化を予防し、心臓病や脳卒中にならないための食事と生活術◇コレステロールや中性脂肪が気になる65歳以下の両日参加できる方◇30名※電話で先着順。最近の検診結果を持参。

◇詳細…長崎保健所健康推進課☎3957-1191

## 離乳食講習会

12月14日(木) 午後1時30分～3時 池袋保健所◇口の発達とむし歯予防、食べ方の発達にあわせた調理方法と季節のメニュー◇なるべく、1回食をあげ始めている方◇20名※初めての方優先◇申込み・詳細…当保健所健康推進課へ☎3987-4361



## インフルエンザを予防しましょう

毎年冬になるとインフルエンザが流行します。今から予防のために、次のことを心掛けましょう。

- ・帰宅時の手洗い、うがいの励行
- ・睡眠、休養を十分にとり、規則正しい生活
- ・バランスのとれた食事と適切な水分の補給

特に高齢者や、心疾患、呼吸器疾患、糖尿病、腎疾患などのある方は、風邪の症状が出たら早めに医師の診察を受けましょう。

インフルエンザの予防には、ワクチン接種が有効です。希望する方は、かかりつけの医療機関または保健所にご相談ください。

◇詳細…池袋保健所健康推進課☎3987-4172、長崎保健所健康推進課☎3957-1191



## 犬は正しく飼いましょう

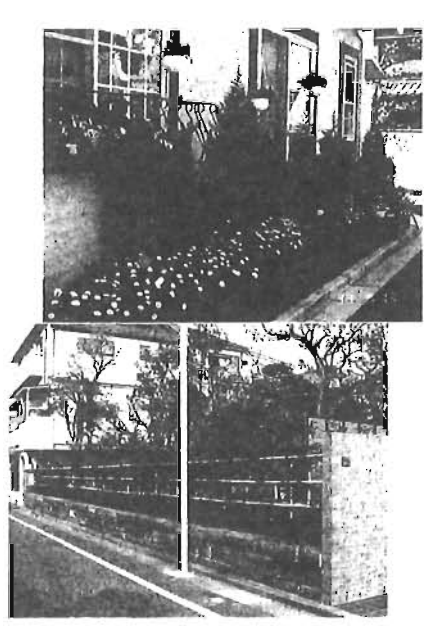
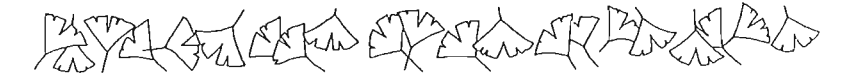
最近、犬に咬まれる事故や吠き声による苦情が増えています。

- ・おとなしい犬でも、放し飼いは絶対にやめましょう。犬はつないで庭、または室内で飼いましょう。
- ・一日中つながれたままでは、犬もストレスがたまります。毎日犬を散歩させましょう。
- ・事故やむだ吠えをなくすため、きちんとしつけ、人間と犬との正しい関係を作りましょう。
- ・飼い犬が人を咬んだときは、保健所に届け出なければなりません。また、咬まれたときは、飼い主を確認し保健所に届け出てください。

◇申込み・詳細…生活衛生係へ☎3987-4175

事業者	池袋保健所 ☎3987-4172～4	長崎保健所 ☎3957-1191
乳児健康診査 <4か月児>	5・19日(火) 午後1～2時	5日(火) 午後1時30分～2時30分
ツベルクリン反応検査 <4歳未満の方>	7・21日(木) 午後1～2時	7日(木) 午後1時30分～2時30分
結核予防接種(BCG) <4歳未満の方>	1・8日(金) 午前9～10時	7日(木) 午前9～10時
1歳6か月児健康診査	12・26日(火) 午後1～2時	21日(木) 午後1～2時
療育相談(予約制)	15日(金) 午前9～10時	
歯科衛生相談 <4歳未満の方>	7・14・21日(木) 午前9時～10時30分	5・12・19日(火) 午前9時～10時30分
一般健康相談(予約制) <健康診断日>	13日(火) 個人 6・20日(火) 企業 午前9時～10時30分	4・18日(月) 企業・個人 午前9時～10時30分
一般健康相談(予約制) <健診結果・診断書交付>	18日(月) 個人 企業は翌々週の月曜日 いずれも午前9時～10時30分	検診の翌週月曜日 午前9時～10時30分
生活習慣(成人)病相談	13日(火) 午後1～2時30分	4日(月) 午後2時10分～3時10分 20日(火) 午後1時20分～2時20分
成人歯科相談		13日(火) 午後1時30分～2時30分
精神保健福祉相談 (予約制)		7日(木) 午後1時30分～2時30分
機能訓練	11日(月) 午後1時～	15日(金) 午後1時30分～3時30分
母親学級(予約制)	1・8・15・22日(金) 午後1時～3時30分	
健康体操教室(登録制)		4・11・18・25日(月) 午前10時～11時30分
酒害相談(予約制)	14日(木) 午後1時30分～	
高齢者こころの相談 (予約制)		5日(火) 午後1時30分～3時30分
胃がん検診 (予約制)		15日(金)・21日(木) 午前9時15分から
住民健診 (予約制)	6日(火) 午後1時～2時30分	13日(火) 午後1時30分～2時30分
デイケア (要事前相談)	毎週月・水・金曜日	毎週月・水・金曜日
エイズ電話相談	午前9時～正午、午後1～5時	

日程	池袋保健所担当分	長崎保健所担当分
5日(火)	巣鴨第二児童館	
12日(火)	南大塚児童館 池袋本町児童館	
15日(金)	池袋第一児童館 上池袋第一児童館	
18日(月)	西池袋児童館	
19日(火)	高田児童館 駒込児童館	
11日(月)		南長崎第四区民集會室
14日(木)		要町第一児童館
18日(月)		長崎保健所
20日(火)		要町第二児童館
21日(木)		高松児童館



### 接道緑化経費の一部を助成します

道路に面した塀などを撤去して生垣などで緑化する経費の一部を助成します。工事着工前にご相談ください。

◇助成金限度額：①既存塀等の撤去/1㎡当たり8千円②生垣/1㎡当たり2万円③独立木/1本当たり1万5千円④植栽帯/1㎡当たり8千円⑤植栽石/1㎡当たり5千円

◇詳細…公園緑地課☎3981-4940

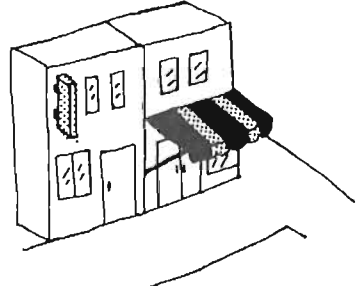
### 道路上に突き出している看板・日よけの実態調査にご協力ください

区では、区道上に突き出している「看板・日よけ」が、適正な道路占有状態になっているかどうかの実態調査を行います。調査員(委託専門業者)が伺いますので協力ください。調査員は豊島区の発行する身分証明書を携帯しています。調査予定日 平成12年12月上旬～平成13年3月下旬

調査地域  
池袋駅周辺/東池袋一・三・四丁目、西池袋一・二・三・五丁目、南池袋一・三丁目、池袋一・二・四丁目  
大塚駅周辺/東池袋二丁目、北大塚一・三丁目、南大塚二・三丁目  
巣鴨駅周辺/巣鴨一・三丁目  
駒込駅周辺/駒込一・二丁目

調査方法  
・看板・日よけ所有者を確認します。  
・道路上に突き出している看板の大きさ、道路面からの高さ、道路へのはみ出し幅を測量します。

◇詳細…占用係☎3981-4804





# くらしのポケット

## S F (催眠) 商法にご用心

開店セールや講習会の名目で人を集め、閉め切った会場で限られた数の日用雑貨を無料で配り、雰囲気を感じ上げて興奮状態にし、最後に高額の商品を売りつける商法をS F (催眠) 商法と言います。

**事例** 街で、「お店が開店したので無料でプレゼントを差し上げます。くじを引いてください」と声を掛けられ、くじを引くと、「当たりました。あちらでお渡します」とビルの1室に連れて行かれた。会場では様々な日用品が配られ、大いに盛り上がったところで、50万円もする羽毛布団が広げられた。誰が買うのだろうと思って気がつく、会場には4人しか残っておらず、断りきれずに買ってしまった。

消費生活センターには、このように軽い気持ちでもらえるものだけをもらって帰るつもりが、帰る機会を逸して、また帰る戸口を塞がれて、

あるいは「こっちは慈善事業でやっているのではないんだよ」などと脅され、やむを得ず要らないものを買ってしまったという相談が寄せられます。

トラブルに巻き込まれないためには、うまい話には近づかないようにしましょう。

訪問販売などで消費者が申込みや契約をした後、必要でないと考えた場合、契約の内容を明らかにした書面を受け取ってから8日以内であれば、申込みの撤回や契約解除を求めることができます(クーリングオフ制度)。

**出前講座** 消費者生活センターでは、区民の皆さんが被害に遭わないよう専門相談員による消費生活相談と悪質商法の手口を寸劇で紹介する出前講座を行います。

11月28日(火) 午後1時30分～2時30分 長崎ことぶきの家  
◇詳細…消費生活センター☎3984-5515



出前講座

# 官公署だより

## ●豊島区税務署

個人青色決算説明会・消費税等説明会を開催します

①12月6日(火) 午前9時30分～正午、午後1時30分～4時、7日(水) 午前9時30分～正午◇事業所得のある方(事業所得と不動産所得のある方も含む) ②12月7日(水) 午後1時30分～午後3時45分、8日(木) 午前9時30分～11時45分、午後1時30分～午後3時45分◇不動産所得のある方(事業所得のある方を除く) ①②とも勤労福祉会館大会議室◇青色決算書作成、消費税、年末調整、改正所得税等◇持参書類…当署から郵送された決算書等※車での来場はご遠慮ください。  
◇詳細…当署個人課第1部門☎3984-2171内線513

## ●東京都住宅局

都営住宅入居者募集(ポイント方式、単身者向、シルバーピア、大家族世帯向)

◇募集期間…12月1～8日◇申込資格・方法等…募集案内参照◇募集案内・申込書の配布…募集期間中に区役所本庁舎1階受付、住宅課(区民センター3階)、区民事務所、東部・西部保健福祉センターで配布(土・日曜日は区内での配布はなく、都庁第一本庁舎1階自治展示ホール(北)でのみ配布)

◇詳細…当局募集課☎5321-1111(代)



# ニュースファイル



## 百年前の千歯扱きで児童が稲の脱穀を体験しました

「よいしょ、よいしょ」「稲がなかなか引き抜けないや」

10月31日、区立千川小学校で、1～3年児童38名が、区内の農家で使われていた古農具「千歯扱き」を体験しました。当小学校では生活科授業で、春の田植えから秋の稲刈りまで米作りの活動を実施しており、この日は、郷土資料館から明治32年製造の千歯扱きを借り受けて、昔日の脱穀作業に挑戦しました。



## 目白駅舎、目白橋が完成しました

平成8年7月から開始した目白駅舎と目白橋の架け替え・拡幅工事が完成し、11月5日、その完成を祝う記念イベントが行われました。

目白駅周辺整備推進協議会会長、目白警察署長そして豊島区長によるテープカットの後、地元の交通少年鼓笛隊や町会神輿など約200名による渡り初めパレード、駅前特設ステージでの舞台演奏で祝いました。

## 委嘱学級「身近な環境を考える」

「生ごみをどうしていますか? (地域での情報交流)」

12月8日(金) 午後7～9時 上池袋コミュニティセンター◇講師…清掃環境部計画管理課職員◇50名◇申込み…健康と環境を守る連絡会 島へ☎3959-3813

「牛肉に使用されるホルモン剤の問題」

12月9日(土) 午後1時30分～4時30分 エポック10◇講師…環境問題研究者/吉田由布子氏◇50名◇申込み…「エコロジーと女性」ネットワーク 佐藤へ☎3982-1498

◇詳細…社会教育係☎3981-1189

## 立教大学公開講座

12月15日(金) 立教大学内タッカーホール ①午後4時から◇映画「えんとこ」/障害者と介護する若者達の3年間のヒューマン・ドキュメンタリー②午後6～8時◇講演…「人」と向き合うということ～平熱のぬくもりで◇講師…映画監督/伊勢真一氏◇700名

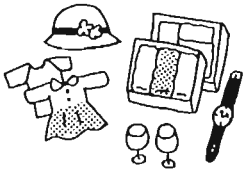
◇申込み・詳細…社会教育係☎3981-1189

# イベント情報 Event

費用の記載がない事業は無料です

## フリーマーケット「生活用品活用市」(長崎地区)

11月26日(日) 午前10時～午後1時 長崎小学校体育館※スリッパと買物袋を持参してください。駐車場はありません  
◇詳細…リサイクル推進係☎3981-1602



## 千登世橋コンサート 20世紀の最後を飾るバイオリンの調べ

12月13日(火) 午前10時30分開演 雑司が谷社会教育会館多目的ホール◇バイオリニスト/佐藤美代子◇300円◇50名◇申込み…往復はがき(8面はがき記入例参照)で12月5日(必着)までに「〒171-0032 雑司が谷3-1-7千登世橋教育文化センター内 雑司が谷社会教育会館」へ  
◇詳細…当館☎3590-1253

## 友だちになるう 国際交流パーティー

12月16日(土) 午前10時～午後4時30分 駒込社会教育会館◇外国籍の方のお話、アジア料理教室、ミニコンサートなど◇800円◇50名※先着順  
◇詳細…当館☎3940-2400

## クリスマスコンサート

12月22日(金) 午後2～4時 千早社会教育会館◇日本の叙情歌◇出演/女声合唱団千早◇60名◇申込み…往復はがき(8面はがき記入例参照)で12月6日(消印有効)までに「〒171-0044 千早2-35-12 千早社会教育会館」へ※応募者多数の場合は抽選。  
◇詳細…当館☎3974-1335



# 講演・講習

## 消費生活講座 金融商品を選ぶための基礎知識

12月8日(金)・19日(火) 午前10時～正午 生活産業プラザ◇講師…貯蓄生活設計推進委員/守村重男氏◇区内在住、在勤、在学の方◇50名※保育(1歳半以上)、手話通訳を希望する方は、要予約。  
◇申込み・詳細…電話またはファクスで12月5日までに消費生活係へ※応募者多数の場合は抽選☎5992-7015、☎5992-7024

イベント情報 Event

(7面から続く)

スポーツ

巣鴨体育館 水泳教室

①幼児水泳教室

平成13年1月10日～3月21日の水曜日(全11回) 午後2時～3時30分◇12,100円◇4歳以上の未就学児

②アクアフィットネス

平成13年1月10日～3月28日の水曜日(全12回) 午後6時30分～8時30分◇12,000円

③月曜午前教室

平成13年1月15日～3月19日(全7回) 午前10時～正午◇7,700円

④月曜午後教室

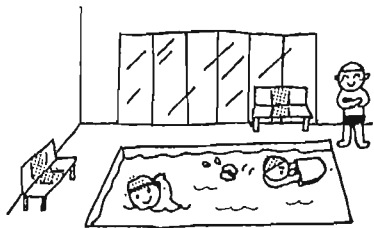
平成13年1月15日～3月19日(全7回) 午後1時30分～3時30分◇7,700円

⑤火曜午後教室

平成13年1月9日～3月13日(全10回) 午後1時30分～3時30分◇11,000円

①～⑤とも◇区内在住・在勤の方◇各60名◇主催/豊島区水泳連盟、後援/コミュニティ振興公社

◇申込み・詳細…往復はがき(はがき記入例参照。泳力、在勤者は勤務先と住所も記入)で、12月2日までに「〒170-0002 巣鴨3-8-7 巣鴨体育館気付、豊島区水泳連盟」へ☎3918-7101



初心者スキー&スノーボード教室

平成13年1月19日(金)夜発～21日(日) アルツ磐梯スキー場◇宿泊…猪苗代四季の里◇区内在住・在勤・在学の方◇26,000円(往復バス代、保険料、宿泊費、講師料ほか)リフト代は自己負担◇40名◇申込み…往復はがき(はがき記入例参照。6名まで連記可)で、12月8日(消印有効)までに「スポーツ振興課アルツ磐梯初心者スキー&スノーボード係」(あて先上部欄外参照)へ※応募者多数の場合は抽選◇主催/豊島区スポーツリーダー委員会、後援/教育委員会

効)までに「スポーツ振興課アルツ磐梯初心者スキー&スノーボード係」(あて先上部欄外参照)へ※応募者多数の場合は抽選◇主催/豊島区スポーツリーダー委員会、後援/教育委員会

◇詳細…当会 小沢☎3974-5005、スポーツ振興係☎3981-1334



区民スキー大会

平成13年1月28日(日) 神立高原スキー場◇種目…回転競技2種※都民大会の予選会を兼ねる◇区内在住・在勤の方(小中学生は保護者同伴)◇小中学生1,000円、高校生以上1,500円◇主催/豊島区体育協会、教育委員会、主管/豊島区スキー協会◇申込み…12月22日までに費用を添えてスポーツ振興係へ

◇詳細…当係☎3981-1334、当協会 神田☎4346-2282

60歳以上の区民の方へ

駒込ことぶきの家 健康教室

11月29日(火) 午後2～3時30分◇歯と笑顔◇家族の方もどうぞ◇当日直接会場へ

◇詳細…当館☎3917-9873

第19回 高齢者クラブ作品展

12月4日(月) 午後1～4時、5日(火) 午前9時～午後4時、6日(水) 午前9時～午後2時 区民センター1階総合展示場◇絵画、版画、写真、書、彫刻、彫金、短歌、俳句、染色、手芸品、生け花ほか※会場、カメの根付け作りと押し花作りの指導あり◇主催/豊島区高齢者クラブ連合会、豊島区

◇詳細…いきがい係☎3981-1734

南長崎第一ことぶきの家 健康講座

12月5日(火) 午後1時30分～3時◇インフルエンザを予防して冬を乗り切ろう※試食あり◇当日直接会場へ※60歳未満の方もどうぞ

◇詳細…当館☎3950-6871

巣鴨ことぶきの家 健康講座

12月7日(木) 午後1時30分～3時◇風邪予防と対処方法◇高齢者および家族の方◇当日直接会場へ

◇詳細…当館☎5974-5464

コミュニティ振興公社

◆申込み・詳細…としまコミュニティチケットセンターへ☎3590-5321(土・日・祝日を除く)

※次の公演は当公社の文化事業のため特別料金になっています※未就学児童は入場できません(一部除く)※チケットの郵送もできます(一部除く)

としま区民名作鑑賞会

①マスクプレイミュージカル

「おじゃる丸」

12月27日(水)・28日(木) 平成13年1月3日(火)・4日(水)・5日(木) 午前11時・午後2時30分、12月29日(金) 午前11時、1月2日(火) 午後2時30分開演 東京芸術劇場中ホール◇企画・制作/NHKエンタープライズ21・劇団飛行船◇2,700円(一般4,000円)

②劇団わらび座

ミュージカル「菜の花の沖」

平成13年2月8日(水)・9日(木)・10日(金)・13日(日) 午後7時、11日(日) 午後2時、12日(月) 午後2時・7時開演 東京芸術劇場中ホール◇原作/司馬遼太郎、脚本・演出/ジェームス三木、美術/妹尾河童◇4,000円(一般5,500円)

※①②ともに申込みは区内在住・在勤・在学の方に限る。チケットの郵送不可。

としま区民名曲鑑賞会

①新星日本交響楽団サンフォニック・コンサート

第88回

平成13年1月14日(日) 午後2時30分開演 東京芸術劇場大ホール◇ストラヴィンスキー/バレエ音楽「春の祭典」ほか◇指揮/バスカル・ヴェロ

第89回

平成13年2月25日(日) 午後2時30分開演 東京芸術劇場大ホール◇プーランク/グローリアほか◇指揮/ルイ・ラングレ

第90回

平成13年3月11日(日) 午後2時30分開演 東京芸術劇場大ホール◇R・シュトラウス/交響詩「ツァラトゥストラかく語りき」ほか◇指揮/オンドレイ・レナルト

◇S席4,000円(一般6,000円)、A席3,400円(一般5,000円)、B席2,700円(一般4,000円)全席指定

②東京芸術劇場開館10周年記念演奏会

平成13年3月30日(日) 午後7時開演

東京芸術劇場大ホール◇ベートーヴェン/バイオリン協奏曲ニ長調ほか◇指揮/ガブリエル・フムーラ、バイオリン/矢部達哉、ソプラノ/緑川まり、演奏/東京都交響楽団◇S席4,500円(一般6,000円)全席指定※①②ともに申込みは区内在住・在勤・在学の方に限る。チケットの郵送不可。

春のクラシックコンサート～澤畑恵美、錦織健が歌う日本と世界の名曲

平成13年3月9日(金) 午後7時開演 東京芸術劇場大ホール◇シューベルト/アベ・マリアほか◇指揮/現田茂夫、管弦楽/日本フィルハーモニー交響楽団◇S席4,000円、A席3,500円、B席3,000円、C席2,500円(全席指定)※チケットぴあ・ローソンチケットでも販売。

美術へのいざない

「トゥルーズ=ロートレック展」講演会

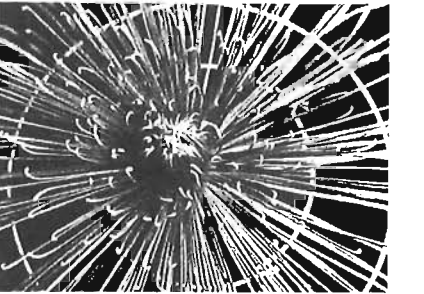
平成13年1月19日(金) ①午後コース/午後2～4時 ②夜間コース/午後6～8時 区民センター文化ホール◇講師…東武美術館学芸員/岸本美香子氏◇無料◇各100名◇申込み…往復はがき(はがき記入例参照。一人1通。複数記入不可)で12月20日(必着)までに「〒170-0013 東池袋1-20-10 豊島区コミュニティ振興公社 ロートレック展係」へ。

社会福祉協議会

歳末たすけあい募金にご協力をお願いします

今年も12月1～31日まで全国的に歳末たすけあい運動が行われます。区民の皆さんへは、各町会・自治会を通じて「歳末たすけあい募金」をお願いしています。募金は、区内の要支援世帯・寝たきり高齢者への見舞金や福祉サービスの一層の充実を図るための地域福祉活動費等に使われます。運動の趣旨をご理解いただき、ご協力をお願いします。

◇詳細…社会福祉協議会☎3981-2930、☎5950-1239



キク

.....

はがき記入例
①事業またはイベント名
②〒住所
③氏名(ふりがな)
④年齢
⑤電話番号
⑥その他必要事項

人口と世帯
平成12年11月1日現在
人口総数 250,804(+498)
住民基本台帳による人口 236,072(+232)
男 118,434(+202)
女 117,638(+30)
外国人登録人口 14,732(+266)
世帯数(住民基本台帳) 129,595(+191)

としまテレビ CATV5チャンネル 12月の主な番組案内
豊島区制作番組「こちら豊島区役所です！」
毎日午前9時・午後0時30分・8時30分(1日3回30分)放送
1日(金)～15日(金)
●区政レポート(1～31日放送)「こんにちはケアマネージャーです！」～よりよいケアプランのために～中央保健福祉センターから
●ニュースレポート「リサイクル環境フェア」ほか
●30秒CM「国際交流パーティ」「ロビーコンサート」
●としま区スペシャル「介護講座スペシャル」
●ひとこと情報「保育園入園案内」
●ワンポイントQ&A「スキーに利用できる区の施設はありますか」
16日(土)～31日(日)
●ニュースレポート「伝統工芸展」ほか
●30秒CM「池袋七社めぐり」「ホームページ」
●としま区スペシャル
STOP「ボイ」ボイ捨て絶滅!～立教大学学生からの提案～
●年末年始(暮らしのガイド)「ごみ収集日・休日診療所・区施設の開設状況」
としまテレビ制作番組
◇詳細…豊島ケーブルネットワーク☎0120-59-5144(フリーダイヤル)
特集としま 10～31日 午前10時30分・午後5時
子どもたちに夢を! 「2000年音楽のつどいスペシャル」

保養所等宿泊施設
◇詳細…区民施設係 ☎3981-4623
2月分利用案内 専用はがきで12月1～10日(必着)
秀山荘(山中湖) ◇区内在住の方◇休館日…無休
猪苗代四季の里 ◇区内在住、在勤、在学の方◇中学校貸切日…7,8,12～15,19,20日
◇抽選…12月13日(火) 午前9時から 本庁舎4階第7会議室
※四季の里周遊観光バス運行予定…12～3月は運行いたしません。
※専用往復はがき、パンフレットは区民事務所・図書館と区民施設係にあります。
※10月利用分から利用料金を改定しました。おとな、平日5,600円、特定日6,200円です。