



発行: 東京都豊島区  
編集: 政策経営部広報課  
〒170-8422 豊島区東池袋1-18-1  
☎3981-1111 (代表)  
ホームページ  
http://www.city.toshima.tokyo.jp

納税には  
口座振替が便利です

特別区民税・都民税(普通徴収)の  
支払いにご利用ください。  
◇詳細…整理第一係 ☎3981-0382

# 東京芸術劇場から広がる 文化都市としまの創造

## としまの未来へ向けて 共に語りましょう

### 『としま文化フォーラム』

塾長…東京芸術劇場館長/小田島雄志、副塾長…豊島区長/高野之夫、顧問…東京都写真美術館館長/福原義春



21世紀は文化の時代と言われます。  
豊島区は区全体を「としま文化特区」と位置付け、文化を機軸としたまちづくりを推進します。  
「としま文化フォーラム」では、文化の担い手である区民の皆さんを対象に各分野の第一線で活躍する文化人を招き、楽しい講演と意見交換を行います。ゲストを囲んでの語り合いや交流を通して、これからのまちづくりにおける文化の創造性について皆さんと一緒に考えていきます。  
皆さんのご参加をお待ちしています。  
◇詳細:文化デザイン課 ☎3981-1270、FAX 3981-1213、Eメール culture@city.toshima.tokyo.jp

**講座**  
◇開催日時等: 下表のとおり  
※当フォーラムは、1期5回、年間3期を予定。  
◇場所: 東京芸術劇場5階大会議室  
◇対象: 区民。※区外の方も可  
◇定員: 120名※先着順。  
◇会費: 1万円。学生の方は、7千円(全5回分) ※第1回受講日に会場で納入。  
◇申込み: はがきに①〒住所②氏名③電話番号④年齢(学生の方は学校名を記載)を記入の上「文化デザイン課」にて先上部欄外参照へ。  
※ファクス、Eメールも可。先着順で受付。受講生には後日参加証を送付。

#### 第1期講座

開催日	時間	講師
第1回 4月28日(木)	午後7～9時 (午後6時30分開場)	東京都写真美術館館長 福原義春氏
第2回 5月12日(木)		バレリーナ 森下洋子氏
第3回 5月26日(木)		指揮者 大友直人氏
第4回 6月9日(木)		総合芸術家・狂言師 野村万之丞氏
第5回 6月23日(木)		東京芸術劇場館長 小田島雄志氏

◇主催/としま文化フォーラム  
実行委員会(東京芸術劇場・豊島区・財)豊島区コミュニティ振興公社

#### 講師プロフィール

##### 第1回講座

##### 福原義春氏

(株)資生堂名誉会長。公職として、平成12年11月、東京都写真美術館館長に就任。平成14年9月～16年3月まで豊島区文化政策懇話会座長。

##### 第3回講座

##### 大友直人氏

東京交響楽団正指揮者、京都市交響楽団首席指揮者を経て、現在は京都市交響楽団常任指揮者も兼務。雑司が谷在住。

##### 第2回講座

##### 森下洋子氏

松山バレエ団団長。世界的プリマとして幅広く活躍。平成9年文化功労者。平成14年日本芸術院会員就任。

##### 第4回講座

##### 野村万之丞氏

狂言野村万蔵家八代目当主。重要無形文化財総合指定。平成17年八世野村万蔵を襲名する。平成6年「大田栄」の構成・演出により芸術祭賞受賞。

##### 第2回講座聞き手

##### 山野博大氏

バレエ評論家。文化庁文化審議会政策部会、芸術祭の企画・審査、新世紀アーツプラン(芸術団体への補助金の審査)等の委員を歴任。

##### 第5回講座

##### 小田島雄志氏

文京学院大学教授。「シェイクスピア全集」の翻訳により芸術選奨文部大臣賞受賞。演劇の翻訳と評論により紫綬褒章受章。平成14年文化功労者。

### 『鳥インフルエンザ110番』

農林水産省から発表のあった高病原性鳥インフルエンザの発生に伴い、区民の皆さんの不安を解消するため東京都が「鳥インフルエンザ110番」を設置しました。  
鳥インフルエンザ110番 ☎5320-7803(土・日曜日、祝日を含む24時間対応)  
〈相談窓口〉  
鶏、あひる、うずらなどの相談  
屋内で清潔に飼育するなどの予防措置をお願いします。異常な死に方など疑わしい症状の場合は、東京都産業労働局農林水産部農業振興課 ☎5320-4845(平日

午前9時～午後5時)  
健康に関する相談  
感染した鳥との接触がなければ人に感染することはありません。また、鶏卵・鶏肉なども一定時間以上の加熱調理をした食品からは感染の恐れはありません。感染が心配されるなど自覚症状のある方は、池袋保健所健康推進課 ☎3987-4172、長崎健康相談所 ☎3957-1191、または東京都健康局 ☎5320-4482(平日/午前9時～午後5時)  
その他の相談  
池袋保健所生活衛生課 ☎3987-4175

### 4月1日から 区の組織が一部変わります

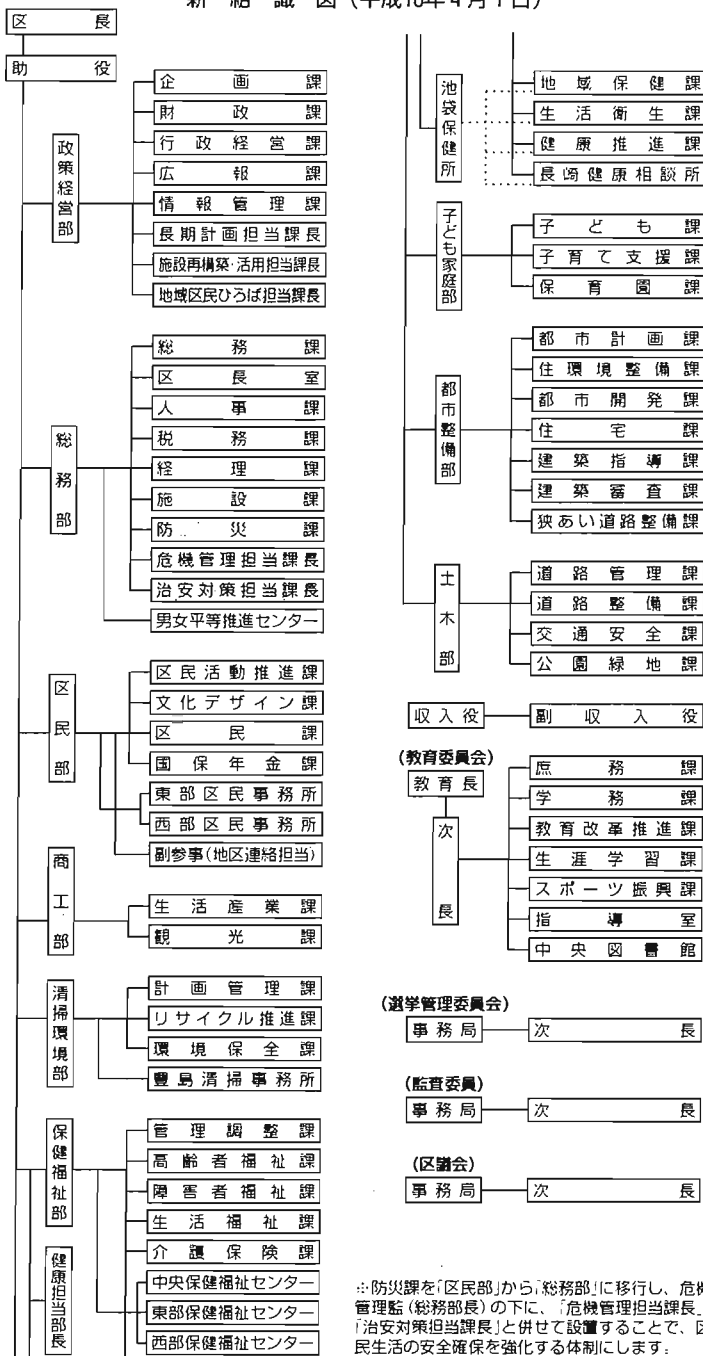
区では、現下の行政課題に的確・迅速に対応し、効果的なサービスを提供するため、組織改正を行います。

81・4970  
新設する組織  
●商工部  
商工政策のより一層の充実と新しい魅力と活力にあふれた観

光都市づくりを強力に推進し、地域経済の活性化を図ります。  
●地域区民ひろば担当課長  
小学校区を基礎単位として、世代を超えた交流の場である「地域区民ひろば」事業を展開し、地域コミュニティの強化に取り組みます。  
●危機管理担当課長  
自然災害以外の様々な危機を

回避し、被害を最小限に食い止めるため、平常時および緊急時の対応について万全を期することを目指します。  
●治安対策担当課長  
安全で安心なまちづくりの実現のために、犯罪防止の推進や環境整備などの治安対策に積極的に取り組みます。

### 新組織図(平成16年4月1日)



※防災課を「区民部」から「総務部」に移行し、危機管理監(総務部長)の下に、「危機管理担当課長」「治安対策担当課長」と併せて設置することで、区民生活の安全確保を強化する体制にします。

### 「公共施設の再構築・区有財産の活用」案 「地域区民ひろば」構想の小学校区別説明会を開催します

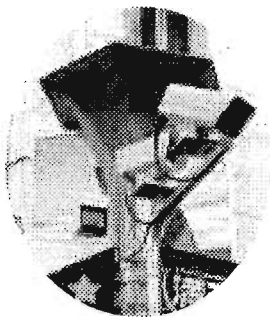
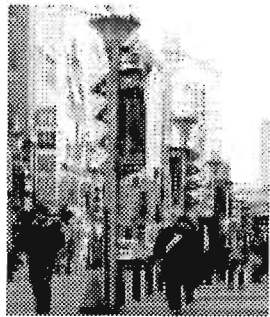
「公共施設の再構築・区有財産の活用」案については、本年1月に4回にわたり地域説明会を開催してきました。  
皆さんのご要望によりさらに小学校区ごとに「地域区民ひろば」構想を中心に説明会を開催し、ご意見をお聴きします。  
◇日程等：下表参照。  
※事前の申込みは不要です。当日直接会場へ。  
◇詳細：企画担当係 ☎3981-4204

小学校区	日時	場所
池袋第一	4月8日(休)	池袋第一小学校
長崎	4月9日(休)	長崎第三区民集会所
南池袋	4月12日(月)	雑司が谷社会教育会館
豊成	4月13日(火)	豊成小学校
仰高	4月14日(水)	仰高小学校
池袋第二	4月15日(木)	池袋第二小学校
要込	4月16日(金)	西部地区民事務所
駒込	4月16日(金)	駒込小学校
目白	4月19日(月)	目白小学校
高松	4月20日(火)	高松小学校
文成	4月27日(火)	文成小学校

※上記以外の小学校区については、4/5号の本紙でお知らせします。

### 池袋駅の東口と西口に 「防犯カメラ」が 設置されました

犯罪を抑制し、安全で暮らしやすい地域社会と、安心して買物ができる商店街を目指して東口のサンシャイン60通りに16基、西口地区に20基の防犯カメラが設置されました。  
◇詳細：東口/商店街振興担当係 ☎5992-7017、西口/地域振興係 ☎3981-0479



施設名	施設概要	所在地	利用者負担料金(1回・税込)	利用対象年齢
温泉	スパ ラクーア (東京ドーム温泉)	文京区春日 1-1-1 東京ドームシティ ☎3817-4173	大人1,005円(1,320円) 小学生以上18歳未満 585円(900円) ※カッパ内は土・日曜日、祝日の金額	小学生以上 ※18歳未満は保護者同伴で、午後6時までの利用。土・日曜日、祝日の利用は4時間まで
スポーツ	ビーウォッシュ	長崎5-1-23 ☎3957-6543	1,050円	満16歳以上
	フィットネスクラブ ティップネス池袋店	西池袋1-3-1 ☎5992-2255	1,050円	

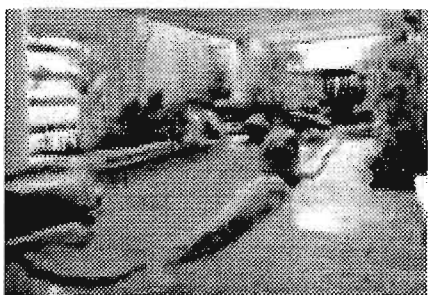
### はがき(裏)記入例

- ①希望施設名(1か所のみ)
- ②国民健康保険記号番号  
16-( )-( )
- ③利用者全員の氏名・年齢
- ④〒住所
- ⑤電話番号

健康保持増進のためにご利用ください。  
◇対象：豊島区の国民健康保険に加入している、保険料に未納がない方  
◇施設および利用料金：左表のとおり

### 国民健康保険加入者の皆さんへ 温泉施設・民間スポーツ施設の 利用を助成します

◇利用方法：利用券を郵送しますので、利用者負担料金と合わせて施設に提出してください  
◇利用券有効期間：平成17年3月31日まで  
◇申込み：はがき(8面はがき記入例参照)で、4月15日までに「国民健康保険係」へ(あて先上部欄外参照)へ。  
※複数の施設を申込み場合は、施設ごとに、はがきを出してください



スパ ラクーアの露天風呂

ください(1人2施設まで)。応募者多数の場合は抽選(結果は郵送)。  
◇詳細：国民健康保険係 ☎981-1923

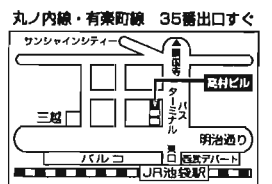
## 写楽

完全複製リトグラフ  
作品集10点(150セット限定)

### 展示即売会のお知らせ

■とき 2004年4月1日～4月30日  
11:00～18:45迄

■場所 紙のたかむら1階 特設展示場  
豊島区東池袋1-1-2  
TEL03-3971-7111



■販売元 紙のたかむら  
■企画・制作 KJC Creative  
TEL03-3364-5121 FAX03-3364-5523

●視覚障害者の外出時におけるガイドヘルパー派遣事業所。ガイドヘルパー募集  
▶資格：有資格者  
▶時給：1,200円  
▶勤務体制：登録制

### 渡辺ケアセンター

北区中里2-3-3 久喜ビル302  
☎03-5961-3280

●各種保険(生活保護を含む)による在宅訪問マッサージ治療。(一定の条件が必要です) ※また、福祉マッサージをご利用下さい。対象の方は豊島区にお住まいの肢体障害者(1～4級)の方・難病の方。なお、遠方でも出張費は必要ございませんのでお気軽にご相談下さい。マッサージ師(パート)募集

### 渡辺治療院

豊島区駒込2-9-13  
☎03-3917-7273

重要文化財  
自由学園明日館  
池袋駅、メトロ有楽町線池袋駅より徒歩5分  
フラワーアレンジ教室

### 4月開設

世界的有名なF・ライト氏設計のノスタルジックな建物でエレガントにフリースタイルの生け方レッスンを。



●日時/第1・3金曜日(PM2:30～PM5:00)  
●レッスン料/5,000円(2回分)  
※その他 材料、器代など6,000円程度(2回分)

フラワーアレンジメント  
エランディス・ブルーム

●お問い合わせ TEL・FAX 047(362)3904  
http://www.geocities.jp/eranthis1990/index.html



### 中小商工業融資の内容を一部改正します

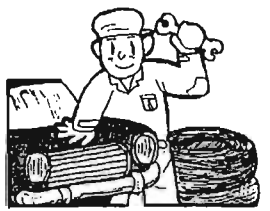
区では、区内中小企業経営者の皆さんへ、事業に必要な資金の融資をあっせんしています。本年4月1日紹介状発行分(利率については4月1日貸付分)から内容を一部改正します。

◇「長期設備資金」の創設：左表参照。

◇緊急特別資金受付期間の延長：景気回復にはまだ相当期間を要するものと見込まれることから、受付期間を延長します。

※「ディーゼル車排出ガス改善資金」は3月31日で廃止します。

◇詳細：中小企業対策室 ☎592・7013



### 長期設備資金の概要

資金用途	設備または設備・運転
融資限度額	3,000万円
返却期間	120か月 据置期間6か月 (但し、設備に付帯する運転資金を含むとき108か月 据置期間6か月)
利率	2.4% (区負担0.2% 本人負担2.2%)

### 平成16年度中小商工業融資一覧

資金の種類	資金用途	融資限度額(万円)	返済期間( )は据置期間の月	利率(年利%)				
				表面	利用者	区		
運転	運転	1,500	84か月以内(6)	2.4	1.4	1.0		
設備	設備	3,000	96か月以内(6)					
長期設備	設備	3,000	120か月以内(6)					
	設備・運転		108か月以内(6)					
小規模企業	運転・設備	1,000	84か月以内(12)				0.6	1.8
公害防止設備	設備	1,000	72か月以内(6)				0.2	2.2
店舗改装		1,500	84か月以内(12)				0.6	1.8
事業活性化	運転設備	1,000	72か月以内(12)				0.6	1.8
災害事業活性化		450	60か月以内(12)				0.2	2.2
緊急特別		1,000	84か月以内(12)				0.2	2.2
起業	1,500	84か月以内(12)	0.6	1.8				
事業転換多角化	1,500	84か月以内(12)	0.6	1.8				
中小企業団体	5,000	96か月以内(6)	0.6	1.8				
年末特別	運転	300	11か月以内(2)	2.2	0.2	2.0		

※起業・事業転換多角化資金については、予約が必要です。

### 資源回収日のお知らせ

資源は奇数週・偶数週で回収する品目が異なります。各曜日別の資源回収日(4~6月分)は下表のとおりです。

- ◇奇数週：びん・かん・ペットボトル・段ボール・厚紙製の箱
- ◇偶数週：トレー・ペットボトル・プラスチック容器・新聞・雑誌・牛乳パック

### 各曜日別資源回収日(4~6月分)一覧

月曜日地区				木曜日地区			
週	4月	5月	6月	週	4月	5月	6月
奇数週	12日 26日	10日 24日 ※31日	14日 28日	奇数週	1日 15日 29日	13日 27日	3日 17日
偶数週	5日 19日	3日 17日	7日 21日	偶数週	8日 22日	6日 20日	10日 24日

※5月31日は奇数週の資源を回収。

火曜日地区				金曜日地区			
週	4月	5月	6月	週	4月	5月	6月
奇数週	13日 27日	11日 25日	1日 15日 29日	奇数週	2日 16日 30日	14日 28日	4日 18日
偶数週	6日 20日	4日 18日	8日 22日	偶数週	9日 23日	7日 21日	11日 25日

水曜日地区				土曜日地区			
週	4月	5月	6月	週	4月	5月	6月
奇数週	14日 28日	12日 26日	2日 16日 30日	奇数週	3日 17日	1日 15日 29日	5日 19日
偶数週	7日 21日	5日 19日	9日 23日	偶数週	10日 24日	8日 22日	12日 26日

### 4月から出産資金の貸付制度が始まります

◇対象：豊島区国民健康保険から出産育児一時金の支給が見込まれ、次のいずれかに該当する方①出産予定日まで1か月以内である②妊娠4か月以上で出産費用を医療機関等に支払う必要がある◇貸付額：28万円以内(無利子)◇返済：出産育児一時金支給時に清算◇申請書類等：保険証、母子健康手帳、世帯主の印鑑(朱肉を使うもの)、振り込み口座の分かるもの(郵便局は不可)②に該当する方は病院の請求書など。

◇申込み・詳細：国保給付係 ☎3981・1297

### 福祉

4月からことぶきの家の療浴室を一部(5か所)休止します

皆さんの健康増進および交流の場としてご利用いただいている療浴室の一部を休止します。休止する館・継続する館は次のとおりです。

### 保険・年金

「豊島区介護保険事業推進会議(第11回)」を開催します

3月26日(金) 午後2時から 区役所本庁舎※傍聴可。当日直接会場へ。

◇詳細：介護保険課管理係 ☎3981・1942

### 子育て・教育

「21世紀の学校づくり懇話会」第二分科会(第5回)を開催します

3月26日(金) 午前10時~正午 区民センター※傍聴可。希望する方は事前(当日可)に当係へ。

◇詳細：教育改革担当係 ☎3981・1371、☎3981・3019、Eメール kyoikukaika@city.toshima.tokyo.jp

### 清掃・リサイクル

豊島区ブランドのリサイクル製品を販売しています

EコPバック(区内で回収されたペットボトルで作製した買い物袋) / 425円

豊有機(区施設から回収した生ごみで作製した有機肥料) / 300円

リサイクル手袋(ペットボトルで作製した作業手袋) / 100円

◇販売窓口：4月からリサイクル推進課窓口(区民センター3階)で取り扱います※街づくり公社での販売は3月末で終了します。

◇詳細：環境美化推進係 ☎3981・1602

### 豊島リサイクルセンターの運営方法が変わります

4月1日から開館日数が週6日から週4日になります。

◇開館日時：金・土・日・月曜日 午前10時~午後5時※抽選日は正午まで

◇館内整理日：火曜日(当選品の引取りの方のみ入館可。電話による問い合わせは可)

◇抽選日：第2・4月曜日の午後1時から

◇詳細：リサイクル推進係 ☎3981・1602、豊島リサイクルセンター ☎3910・1031

### 大工さんを紹介いたします

住宅等の修繕、改築・リフォームなどを考えているが職人さんが見つからないという方に、区内の建築組合を通じて施工業者を紹介いたします。屋根、内装、浴室、植栽など何でもご相談ください。

◇詳細：街づくり公社 ☎5992・3329

### 就学援助の制度があります

小・中学生の保護者の方へ

国立小・中学校へ通う児童生徒の保護者で次の①、②に該当する方は学校でかかる費用を援助します。

### 南池袋小学校新校舎学習会を実施します

4月4日(日) 午後1時~3時 30分◇所在地：南池袋3の18の12◇当日直接学校へ。

◇詳細：教育委員会事務局庶務係 ☎3981・1141

### 「まちづくりバンク」実行委員を募集します

「まちづくりバンク(人材・情報基金)はまちづくり活動を支援する目的で区民が運営する事業です。

◇委員の主な役割：①運営計画を立案し、実行する②事業運営を自己評価し、次年度に反映する③その他

◇対象：区内在住、在勤、在学(区内でまちづくり活動に関わりのある方)◇申込み・詳細：街づくり公社 ☎3981・4734

### 地下鉄13号線の事業区域が一部変更されました

現在事業中の地下鉄13号線の事業区域の一部が変更されました。この関係図書を確認してください。

◇変更区間：豊島区雑司が谷三丁目~高田三丁目

◇縦覧場所：都市計画課

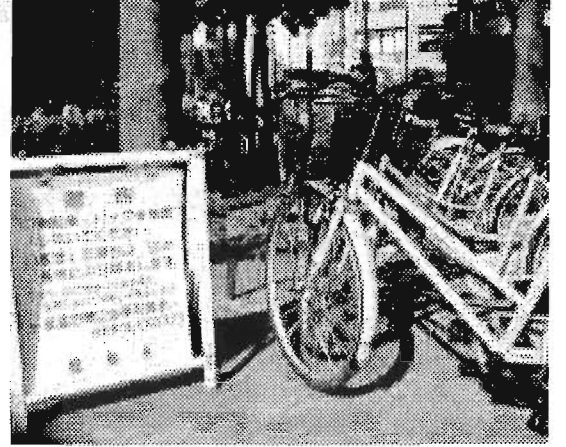
◇詳細：都市施設担当係 ☎3981・2398

### 道路占用料を改定します

道路占用料等徴収条例の一部が改定されました。これにより4月1日から道路占用料が変わります。

◇詳細：道路管理課占用係 ☎3981・4804

# 困ります 自転車置き去り 知らんぷり 自転車の放置はやめましょう



## 全国的にも有名な 豊島区の放置自転車

豊島区の放置自転車台数は、全国的に見ても大変多く、隔年で発表される放置台数全国調査で、平成12年に池袋駅がワースト1位という不名誉な記録を残しています。平成14年にはワースト10位に下がりましたが、胸を張れる状態とは言えません。

## 皆さんからの意見を 紹介します

区では放置自転車解消のため、撤去活動に力を入れていますが、撤去活動には様々な意見をいただいています。そのいくつかを紹介するとともに、区の対応考えを述べます。

## 自転車を数時間 置いただけなのに…

私は自転車を「放置」なんかしてない。たった数時間置いただけで警告もなく撤去するのは、おかしいのではないか。2、3日も置き放しにしたわけでもないのになぜ撤去したのか。

## 「放置」後に1時間以上 放置したら「撤去」します

「放置」とはどんな状態を指すのでしょうか。「自転車法」(※)第5条第6項に自転車を乗ってきた方が、自転車を置いてその場を離れ、直ちに動かすことのできない状態が「放置」になると規定されています。

何日間も置かれたり、また乗り捨てられた自転車だけを撤去するのでは、放置自転車の問題解決になりません。通勤・通学や買い物などのために駅周辺に置かれる自転車も「放置」になります。

豊島区では、放置自転車に警告紙を貼り、1時間以上移動されなかった場合は、撤去しています。

※自転車法：「自転車の安全利用の促進及び自転車等の駐車対策の総合的推進に関する法律」が正式名称です。

## 邪魔にならない場所に 置いたのに…

私は邪魔にならない所に置いたのだから、撤去しなくても良かったのではないかと。

## 1台がたくさんの 自転車を呼び寄せます

1台の放置自転車がたくさんの放置自転車を呼び寄せる現象が見られます。実際に街を歩くと、ある場所は、放置自転車があふれているのに、細い路地を挟んだ隣の場所は1台も自転車が置かれていないということがしばしばあります。人間の心理として、なにも置かれていないところにポツンと自分の自転車を置くことには抵抗があるようです。これを「放置自転車の誘引作用」と呼んでいます。

また、たくさんの自転車が誘引作用で集まって来ると、「邪魔にならない」置き方をするのは物理的にも困難になりますし、邪魔にならうとお構いなしといった無責任な人もいます。すべては最初の1台が原因です。

## 一部の自転車の撤去は 不公平では…

私の自転車を撤去するなら、すべての自転車を撤去すべきだ。一部の自転車だけを撤去するのは不公平ではないか。

## 限られた財源で効率的な 撤去活動に努めています

確かに、すべての放置自転車を撤去することが理想です。先ほどの「誘引作用」から言っても、全部を撤去したいのですが、撤去した放置自転車を保管する場所が必要で、人口過密な豊島区では、これ以上保管場所を増設することは非常に困難です。このため、全ての撤去は難しい状況です。

また、撤去台数を増やすには、作業員と運搬車を増やす必要がありますが、限られた財源の中では、これもまた困難です。

このため、「放置自転車をなくす」という目的達成のため、「最小の経費で最大の効果を上げる」という原則に則り、撤去場所と時間を変えて、効率的な撤去活動に努めています。

## 放置自転車等対策推進税を 導入します

現在、区ではより一層、放置自転車対策を充実させるため「放置自転車等対策推進税」の導入を目指しています。この対策は、自転車を放置した人の約7割が鉄道利用者であることから、鉄道事業者にも一定の負担を求めるもので、その税収を駐輪場の増設や撤去活動の強化に充てようとするものです。

## 必ず防犯登録を しましょう

自転車盗難の被害に遭った場合、唯一の手がかりになるのは自転車の「防犯登録」です。必ず防犯登録をしましょう。登録をした「控え」は大切に保管してください。

また盗難に遭った時は「盗難届」を警察に出しましょう。犯人が駅周辺に盗んだ自転車を乗り捨て、それを区が撤去した場合に「盗難届」が出ている自転車であれば、盗難の事実を確認できます。

※「盗難届」が出ていない場合、盗難により放置された所有者が主張しても、事実確認ができないため、撤去保管手数料は所有者の負担となります。

## 自転車には名前を 記入しましょう

最近の自転車は大変安くなりました。コストダウンの影響で、メーカーによっては、標準装備のかぎの種類がわずかしかなかったりがあります。このため自分の自転車と同じ型・同じ色・同じかぎの自転車が地域に複数存在する場合があります。自分の自転車に乗っているつもりが、いつの間にか他人の自転車と取り違えてしまう危険性があります。実際に他人の自転車に気付かずに乗って、自転車泥棒と疑われた事件も発生しています。

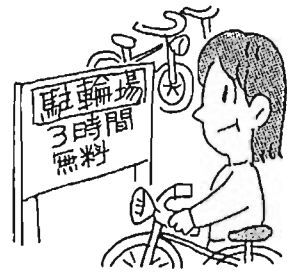
自転車には、名前を記入するか、目立つシールを貼るなど、他人の自転車と取り違えないような工夫が必要です。

## 自転車の運転はルールと マナーを守りましょう

次の点に特に注意しましょう。●傘さし運転、二人乗りや並列運転は危険です。絶対にやめ

●池袋の東西を結ぶ「ワイロード」は自転車に乗っての通行が禁止の道路です。通行する際は自転車から降りましょう。

●前照灯や尾灯(反射材)は、自分の存在を相手方に知らせるためのものです。無灯火運転や尾灯の付いていない自転車の利用はやめましょう。



## 自転車泥棒が 増えてます

自転車盗難の被害届が1年間に都内だけで7万件以上、全国では40万件以上も出されています。この他に警察に被害届を出さない場合も多いので、実際の盗難台数は、この倍以上と推測されます。

## 複数のかぎを 付けましょう

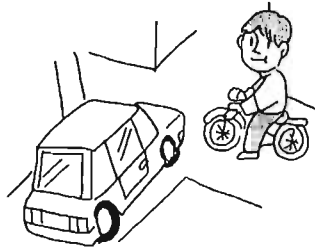
盗難に遭わないためには、自転車に標準装備されているかぎだけでは不十分です。チェーン錠を併用するなど、かぎを複数付けましょう。

※放置自転車撤去の際にはガードレールなどに固定されたチェーン錠は切断します。弁償はしません。

●池袋の東西を結ぶ「ワイロード」は自転車に乗っての通行が禁止の道路です。通行する際は自転車から降りましょう。



●自転車は車道の左側端を走り、また、自転車通行可を示す標識のある歩道は車道寄りを通行しましょう。また、左側端や歩道を通行する際は「歩行者が優先」です。ベルを鳴らさず、徐行や一時停止・降車するなど、思いやりのある運転を心がけましょう。



●交差点での事故が増えてます。交差点では必ず止まって、左右の安全を確認しましょう。



平成16年度 春の区民教室受講者募集

◇講座名等…下表のとおり

◇対象…18歳以上で区内在住、在勤の方 ※一部講座で、その他の条件あり。

◇申込み…往復はがきに①講座名②〒住所③氏名(ふりがな)④年齢⑤電話番号(在勤の方は勤務先名・所在地・電話番号)を記入し、4月14日(必着)までに各館へ。 ※窓口申込み可。はがき(あて名記入)を持参の上、各館で申込み用紙を記入。

◇受講者の決定…応募者多数の場合、4月15日に各館で抽選の上、決定し通知します。

◇ご注意…①申込み内容に事実と異なる記載があった場合は、受講決定通知後でも取り消すことがあります。

②申込みは、1講座につき一人1通とします。

③電話での申込み・抽選結果の問い合わせはできません。

④納入した費用は、原則としてお返しできません。

※車いすをご利用の方は、事前に各館へ問い合わせください。

※各講座の詳しい内容は、直接各館へ問い合わせください。

Table with columns: 会場, 講座名, 期間, 曜日, 回数, 時間, 内容, 講師, 費用, 定員. It lists various courses such as '親と子の3日体操', '自然観察会', '仏像を楽しむ', '歩いてシェイプ', etc., with their respective schedules and fees.



### 「第7回 花とみどりのコンクール」を実施します

地域の方々の目を楽しませる庭先の花やみどりのコンクールです。

◇対象:

「草花」部門

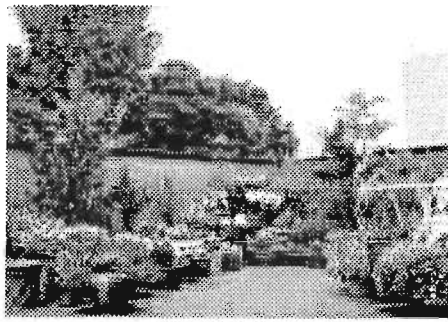
道路に面した庭先、玄関先、壁面等で一般の方の目に触れる場所で育成されているもの。

「屋上・ベランダ」部門

住居やビル、マンションの屋上やベランダで育成されているもの。

「生垣」部門

道路に面しているもの。



◇応募方法:

〈自薦応募〉

①部門②住所③氏名④電話番号を記入したものとカラー写真3枚を、5月31日(必着)までに「公園緑地課花とみどりの係」へ郵送(あて先上部欄外参照)してください。

※写真がない方は後日、当係が撮影します。

〈推薦応募〉

所有者以外の方からも推薦できます。

①部門②対象者の住所・氏名③推薦理由④推薦者の住所・氏名・電話番号を記入し、自薦応募と同じ要領で応募してください。所有者の方には後日、区が推薦の了解を取ります。なお了解が取れない場合は対象外になります。

◇表彰:区長賞各部門2点。入選者には賞状および作品の額入りカラー写真を贈呈。

◇発表:7月中旬※各応募者に通知します。

◇詳細:当係☎3981-4940

### 身近な自然を見つめてみましょう かんきょう観察員を募集します

身近な環境を調べ、環境問題や自然について考えます。

◇対象:区内在住、在勤、在学の方

◇調査内容:①季節ごとの植物や昆虫の観察と野鳥の生息調査  
②酸性雨の調査③二酸化窒素の調査(調査地点限定)④ブルのヤゴ救出作戦⑤樹木調査⑥自然観察・学習会など

◇活動期間:1年間  
◇20名※応募者多数の場合は抽



選。  
◇申込み・詳細:環境管理係☎3981-2690

### 豊島区は「交通安全言語部」です 4月6〜15日は春の交通安全運動期間です 「おもいやり 人に車に」の街に

子どもと高齢者の交通事故をなくしましょう

都内の交通事故による死亡者は子どもと高齢者で全体の過半数を超え、また、ほとんどの交通事故は自宅から半径2km以内で発生しています。

●通園・通学路を子どもと一緒に歩き、安全な歩き方、道路の横断方法や信号の見方を教えます。

●子どもや高齢者を見て「危ないな」と思った時は、思いやりの気持ちで手を差し伸べたり、声をかけて交通事故から守りましょう。

●二輪車の交通事故をなくしましょう  
スピードの出し過ぎや無理な進路変更などによる死亡事故が増えています。

●無謀運転の危険性、命の大切さや交通事故を起した場合の責任などを家族で話し合い、外出時には「ゆとり・余裕」のある運転ができるよう一声かけましょう。

また、チャイルドシートは年齢に合ったものを正しく着用しましょう。

### 4月1日から住民票の委託窓口が変更になります

あらかじめ区民課・区民事務所に申込みと、下記の委託窓口で住民票を受け取れます。利用方法・時間などはお問い合わせください。

◇委託窓口:下表参照。  
◇申込み・詳細:住民記録係☎3981-4782、東部区民事務所☎3915-9961、西部区民事務所☎3958-9151

#### 委託窓口一覧

申込み先	委託窓口	所在地
区民課	総合体育場	東池袋4-41-30
	青年館	池袋2-35-5
	勤労福祉会館	西池袋2-37-4
	雑司が谷社会教育会館	雑司が谷3-1-7
	エポック10	西池袋1-11-1 メトロポリタンプラザ10階
東部区民事務所	区役所本庁舎地下宿直室	東池袋1-18-1
	駒込社会教育会館	駒込2-2-2
	巣鴨社会教育会館	巣鴨4-15-11
	南大塚社会教育会館	南大塚2-36-1
西部区民事務所	巣鴨体育館	巣鴨3-8-7
	千早社会教育会館	千早2-35-12
豊島体育館	要町3-47-8	

## ふれあいガイド

この欄は、区民の皆さんが自主的に活動しているサークルを紹介しています。区の事業ではありませんので、詳しくは連絡先へお問い合わせください。

- 「親子書道会」 毎月第1日曜日および第4土曜日 午前10時～正午 南大塚社会教育会館◇小学生以上の方(個人参加可)◇入会金1,500円、月額2,500円(会場費含む)◇連絡先…馬場☎5976-8821
- 書道「芳墨会」 毎月第2・4金曜日 午前10時～11時30分 南大塚ことぶきの家◇60歳以上の方◇月額1,300円◇連絡先…平山☎3918-0426
- 「池袋絵手紙寿会」 毎月第2・4火曜日 午後1時15分～3時 池袋ことぶきの家◇60歳以上の方◇月額2,000円◇連絡先…中村☎3982-2427
- 競技かるた「天津乙女の会」 毎週火曜日 午後1～5時 勤労福祉会館◇5歳以上の方◇1回200円◇連絡先…野々村☎3982-5511
- 木版画「板華」 毎月第1日曜日 午後1時30分～4時 千早社会教育会館◇月額1,000円◇連絡先…金澤☎5996-3685

- 「千穂俳句会」 毎月第1火曜日 午後1時～3時30分 駒込ことぶきの家◇60歳以上の方◇月額1,500円◇連絡先…加藤☎3576-5301(午後7時以降)
- ビデオ撮影「マイベースの会(映像部門)」 毎月第3日曜日 午後2～4時 雑司が谷社会教育会館◇月額500円◇連絡先…佃☎3971-4585
- ピースアクセサリー作り「トキピースクラブ」 毎月第1水曜日 午後1時30分～3時30分 青年館◇入会金1,000円、月額2,000円(材料費別途)◇連絡先…菊池☎3947-6717
- パッチワーク「アメリカンキルト会」 毎月第2・4水曜日 午前9時45分～11時45分 千早社会教育会館◇月額2,400円◇連絡先…小谷☎3959-0070
- 着付「絹衣」 月3回木曜日 午後2～4時、月1回木曜日 午後6時30分～8時30分 駒込社会教育会館◇女性の方◇入会金2,000円、月額3,000円◇連絡先…本田☎3957-6078
- 手品「マジック関東クラブ」 毎月第1・3日曜日 午後1時30分～3時30分 勤労福祉会館◇入会金2,000円、月額2,500円(材料費別途)◇連絡先…片井☎3986-1840

- 英会話「花村サークル」 毎週木曜日 午前10時30分～正午 青年館◇初級～中級者◇月額6,000円◇連絡先…久保田☎5228-1324
- 「読書会・四季」 毎月第2・4木曜日 午後1時30分～4時30分 駒込社会教育会館◇18歳以上の方◇月額500円(6か月分前納)◇連絡先…青柳☎3971-0005(午後8時以降)
- 話し方教室「STG話の会」 毎月第1・3土曜日 午後1時30分～3時30分 勤労福祉会館◇入会金1,000円、1回1,000円◇連絡先…古川☎3923-5220
- 「豊島詩吟同好会」 毎月第1～3土曜日 午後1～5時 青年館◇月額2,000円◇連絡先…角田☎3918-6600
- カラオケ「さくら友の会」 毎月第2・4土曜日 午前10時30分～正午 南大塚社会教育会館◇入会金1,000円、月額2,500円◇連絡先…花石☎3918-2866
- 「フォークダンス・アゼリア」 月3回木曜日 午前10時～正午 雑司が谷社会教育会館◇入会金1,000円、月額3,500円◇連絡先…中村☎3918-1054
- 社交ダンス「ダンスライラック」 毎週月曜日 午後1～5時 千早社会教育会館◇初心者、初級者◇入会金1,000円、月額3,000円◇連絡先…上野☎3554-8313
- 社交ダンス「ダンスサークル・フリージア」 毎週金曜日 午前10時30分～正午 雑司が谷社会教育会館◇入会金1,000円、

- 月額3,000円◇連絡先…金丸☎3953-3119
- 社交ダンス「ダンス高松」 毎週金曜日 午後1～5時 千早社会教育会館◇初心者、初級者◇入会金1,000円、月額3,000円◇連絡先…渡辺☎3959-3785
- アルゼンチンタンゴダンス「コラソン・デ・タンゴ」 毎月第1・3金曜日 午後7～8時 南大塚社会教育会館◇初心者◇月額1,000円◇連絡先…清水☎3987-5473
- クラシックバレエ「実りの会」 月3回土曜日 午前10時～11時30分 千早社会教育会館◇おとなの初心者◇入会金4,000円、月額4,000円◇連絡先…佐々木☎3994-0823
- 「大塚陳式太極拳クラブ」 毎週水曜日 午前10時～正午 東部区民事務所集会所◇入会金2,000円、月額3,000円◇連絡先…高畑☎3946-5931
- 「大塚気功同好会」 毎週木曜日 午前10時～11時30分 南大塚社会教育会館◇初心者から◇入会金800円、月額3,000円◇連絡先…田崎☎3917-9423
- テニス「早朝練習会」 毎日 午前7～9時(毎月第2・3日曜日を除く) 総合体育場◇入会金5,000円、月額2,000円(年間18,000円)◇連絡先…片山☎3918-4380

4月 保健所カレンダー

予約制等の事業は随時受け付けているため、定員に達していることがありますのでご了承ください。

Table with columns: 事業名, 池袋保健所 ☎3987-4172~4, 長崎健康相談所 ☎3957-1191. Rows include children's health (乳児健康診査, 結核予防接種), adult health (企業健診, 住民健診), and elderly care (高齢者こころの相談).

次の長崎健康相談所および各児童館(館名のみ)で実施しています。7日(休) 長崎第一、15日(休) 高松、28日(休) 要町第一...

※5月の住民健診... ●池袋保健所/5月12・26日(休) 午後1時15分~2時30分 予約は4月1日から ●長崎健康相談所の予約は随時受け付けます。

健康

費用の記載がない事業は無料です

◆ぜん息児水泳教室

5月12日~9月22日(7・8月を除く) 水曜日(全12回) 午後4~6時 巣鴨体育館プール(1~4回)、西池袋温水プール(5~12回)...

◆春の予防接種(ポリオ)

①5月12日(休) 仰光小学校②13日(休) 西部区民事務所体育館③19日(休)~21日(休) 区民センター...

手帳持参。車・自転車での来場不可。秋は9月に実施予定。

◇詳細...池袋保健所健康推進課☎3987-4173、長崎健康相談所☎3957-1191

◆犬を飼うには登録が必要です

犬は狂犬病予防法により、登録して狂犬病予防接種を受けなければなりません。

転入した方へ...犬の住所地等変更の届出をしてください。豊島区の鑑札を交付します...

転出する方へ...転出先の市区町村に豊島区の鑑札を持参して変更の届出をしてください。

※区内での転居や犬を譲渡した方も変更の届出が必要です。

犬が死んだ時...鑑札を持参して廃犬の届出をしてください。

◇届出先...保健所、または区民事務所

◇詳細...池袋保健所生活衛生課☎3987-4175

「高齢者筋力向上トレーニング」(第1回)の受講者を募集します

介護状態に陥らないために必要な体力要素(歩行能力、バランス能力、筋力、柔軟性、スピード)を測定して、個別プログラムを作成し、虚弱高齢者用トレーニングマシンを使用...

◇期間...5月6日~8月3日(毎週火・木曜日 午後2時15分~3時45分)

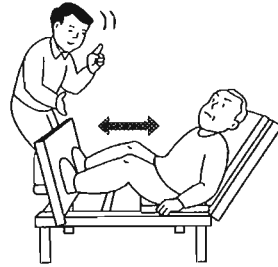
◇会場...池袋スポーツセンター

◇対象者...区内在住で要介護認定にて非該当、要支援、要介護1・2と判定された高齢者または虚弱状態にある高齢者...

◇定員...15名※応募者多数の場合は抽選。

◇費用...7,200円

◇申込み・詳細...4月12日までに中央保健福祉センター窓口☎3981-2031



平成16年度 区民健康診査のお知らせ

脳卒中・心臓病・がん等生活習慣病(成人病)の予防、早期発見、早期治療にお役立てください。◇詳細...地域保健課☎3987-4660、☎3987-4178

■がん検診

Table with columns: 検診名, 実施期間, 実施場所, 対象, 検査内容. Rows include 胃がん, 大腸がん, 乳がん, 子宮がん, 肺がん.

※対象は、平成16年4月1日~平成17年3月31日に対象年齢の誕生日を迎える方。

※前回のがん検診を受診してから1年未満の方は、ご遠慮ください。

※受診券の交付は、実施日の直前になります。

■健康診査

Table with columns: 健康診査名, 実施期間, 実施場所, 対象, 検査内容. Rows include 節目年齢健康診査, 高齢者健康診査, 歯周疾患検診, 住民健康診査.

※対象は、平成16年4月1日~平成17年3月31日に対象年齢の誕生日を迎える方。

※勤務先等での健康診査を受診される方、入院または通院中で健康診査を必要としない方は、ご遠慮ください。

(注1) 肝炎(C型・B型)検査...特定年齢の肝炎検査を受けていない方で、節目年齢・高齢者健康診査において、肝機能検査の結果で肝炎検査を必要とする方には、後日受診券を交付します。

〈がん検診〉

期間等...左表のとおり◇費用...無料◇申込み...はがき(下記はがき記入例参照)、ファクスまたは直接地域保健課へ...

〈はがき(裏)・ファクス記入例〉

Form for cancer screening application with fields for name, address, phone number, and date of birth.

〈健康診査〉

期間等...左表のとおり◇費用...無料 節目年齢健康診査...申込み不要 対象の方には、5月下旬に受診券を交付...

高齢者健康診査・歯周疾患検診...申込み不要 対象の方には、8月下旬に受診券を交付 詳細...地域保健課☎3987-4660

住民健康診査...電話で予約必要(左上カレンダー参照) 予約は次のとおり受け付けます

池袋保健所 前月の初日開所日から

長崎健康相談所 随時

申込み・詳細...池袋保健所健康推進課☎3987-4172、長崎健康相談所☎3957-1191

# イベント情報

費用の記載がない事業は無料です

## 春の豊島区伝統工芸展

4月1日(木)～6日(火) 午前11時～午後7時(6日は5時まで) 全国伝統的工芸品センター(メトロポリタンプラザ内)◇豊島区伝統工芸保存会会員による銀器・手描き友禅・藤工芸・組みひも・彫金・べっ甲・提灯・江戸風の作品展示・実演・販売◇主催/豊島区伝統工芸保存会・豊島区・伝統的工芸品産業振興協会、後援/豊島区観光協会  
◇詳細…観光振興担当係☎5992-7018

## 第5回染井よしの桜祭り

4月4日(日) 午前10時～午後4時 染井吉野桜記念公園◇セレモニー、各種イベント、模擬店、子ども広場ほか◇主催/同実行委員会・豊島区◇問い合わせ…同実行委員会事務局☎3942-0679  
◇詳細…観光振興担当係☎5992-7018

## 「子ども読書の日」記念図書館事業

各館で、お話し会などを実施します。  
中央図書館/4月17日(土) 午後3時から◇「子ども読書の日はおはなしばんざい」◇詳細…当館☎3983-7861  
巣鴨図書館/4月21日(水) 午後3時から◇「ほんのじかんスペシャル」◇詳細…当館☎3910-3608  
上池袋図書館/4月21日(水) 午後3時から◇「さくらんぼおはなしかい」◇詳細…当館☎3940-1779  
目白図書館/4月21日(水) 午後3時から◇「あいうえおはなしかい」◇詳細…当館☎3950-7121  
千早図書館/4月21日(水) 午後3時30分から◇「子ども読書の日はスペシャルおはなし会」◇詳細…当館☎3955-8361  
池袋図書館/4月24日(土) 午後2時から◇「子ども読書の日記念えいが会」◇詳細…当館☎3985-7981  
駒込図書館/4月24日(土) 午後3時から◇「おはなしのはこスペシャル」◇詳細…当館☎3940-5751  
雑司が谷図書館/4月24日(土) 午後3時から◇「こどもムービースペシャル」◇詳細…当館☎3590-1254

## ブクロック・フェス04 出演バンド募集

5月22日(土)・23日(日)に池袋西口公園で開催する音楽祭に出演するバンドを募集します※年齢、性別、ジャンル不問◇申込み…封書等(①プロフィール※メンバ

ー全員の氏名・生年月日、代表者の〒住所・電話番号、自己PR②写真2枚③デモテープ※MD・CD可を同封)で、4月15日(消印有効)までに「〒171-0021 西池袋1-14-4 キンズメンビル4F ブクロック・フェス04事務局」へ。  
※審査結果は通過者のみに5月上旬までに通知。なお、応募作品は返却しません。  
◇詳細…プロジェクト推進担当係☎5992-7029

## 講演・講習

### ◆社交ダンス初心者講習会

4月7日～5月12日 水曜日(全5回) 雑司が谷体育館◇種目…タンゴ・ルンバ◇区内在住、在勤の方◇男女各30名◇3,500円◇主催/豊島区ダンススポーツ協会、後援/教育委員会◇申込み…往復はがき(はがき記入例参照)で、3月31日までに「〒171-0031 目白4-34-10 新井」へ。  
◇詳細…当協会 新井☎3953-1051、スポーツ振興係☎3981-1334

### ◆区民ふな釣り大会

4月25日(日) 午前6時豊島公会堂前出発 茨城県東村・佐原向地方◇区内在住、在勤、在学の方とその家族◇100名◇5,000円※女性・高校生以下3,000円(バス代、保険料等)◇釣り道具・弁当・雨具等持参◇主催/レクリエーション協会、後援/教育委員会◇申込み…詳細…4月15日までにスポーツ振興係☎3981-1334、釣友連合会 桑原☎3945-1211

### ◆点字図書館 基礎朗読(音訳)講習会

5月13日～7月29日 木曜日※各月の第3週は金曜日(全12回) 午前10時～正午 中央図書館◇65歳までの方で、全回出席できる方◇15名※講習終了後、引き続き初級を受講し図書・資料の音訳技術を学び視覚障害者への朗読ボランティア活動に参加していただきます◇説明会・1次選考会…4月16日 午前10時～正午※応募者は必ず出席◇申込み…詳細…4月15日までに当館☎3983-7864(受付時間/午前9時～午後5時※月曜日休館)

### ◆心身障害者福祉センター 重度障害者のための土曜余暇教室

5月～平成17年4月の毎月第3土曜日(全12回) 午前10時～午後3時◇季節行事・レクリエーション・外出などの余暇活動。参加者募集/区内在住の18歳以上で重度の心身障害者の方※医療行為の必要な方など参加できない場合あり◇25名◇申込み…4月16日までに当センター※応募者

## 官公署だより

### ●巣鴨警察署

#### シニアドライバースクール

4月6日(火) 午後2時～4時30分 豊島自動車練習所◇講話・映画・運転実技◇45歳以上の方◇25名◇無料◇申込み…往復はがき(はがき記入例参照)で、3月29日(消印有効)までに「〒170-0004 北大塚1-15-15 巣鴨警察署交通課」へ※応募者多数の場合は抽選。  
◇詳細…当署交通課☎3910-0110

### ●東京二十三区清掃一部事務組合 豊島清掃工場個人見学会を実施します

4月10日(土) 午後1時30分～3時◇申込み…詳細…4月8日までに当組合※先着順☎5361-3616

### ●豊島都税事務所

平成16年度固定資産税に係る土地・家屋の価格等の縦覧ができます(23区内)◇縦覧期間等…4月1日～6月30日まで

多数の場合は抽選。  
ボランティアスタッフ募集/余暇活動の企画・実施など◇30名  
◇詳細…当センター☎3953-2811、☎3953-9441、Eメールtscenter@t.toshima.ne.jp

## けやき 高齢者の施設から

### ◆駒込ことぶきの家 歴史講座(第1期)

4月1日(木)・5月6日(木)・6月3日(木) 午後1時30分～3時◇「鎌倉・室町時代の文化に大きな足跡を残した12人」(柴西、鴨長明、慈円)◇講師…歴史研究家/菅野二郎氏◇50円(テキスト代)◇当日直接会場へ※60歳未満の方もどうぞ。  
◇詳細…当館☎3917-9873

### ◆巣鴨ことぶきの家

4月から実施する次の講座の参加者を募集します。  
◇実施講座…①ゆったり手芸②音楽講座「音・里・遊」③健康体操教室④ストレッチ&ステップ⑤エアロビストレッチ◇申込み…詳細…当館☎5974-5464

## コミュニティ振興公社

◇申込み…詳細…としまコミュニティチケットセンターへ☎3590-5321 ※前売り、当日、友の会会員 <http://www.toshima-community.jp/>

### ◆タンゴヴィーナス

6月28日(月) 午後6時30分開演 東京芸術劇場大ホール◇10名のダンサーが様々なスタイルで表現する愛の女神◇曲

(土・日曜日および休日を除く)  
◇縦覧時間…午前9時～午後5時  
◇縦覧場所…所有される土地・家屋の所在する区の都税事務所  
◇縦覧できる方…納税者の方※納税者の方は、区内の土地・家屋の価格等が記載された縦覧帳簿を縦覧することにより、自己の所有する土地や家屋を、同一区内の他の土地や家屋と比較できます。  
◇閲覧できる方…納税義務者および借地借家人の方※納税義務者の方は、所有される土地・家屋にかかる固定資産課税台帳および名寄帳を見ることができます。(閉庁日は除く。)また、借地人・借家人の方は賃借している土地・家屋の固定資産課税台帳を閲覧できます。その際は、借地人・借家人の方であることを確認できる書類を用意してください。  
※縦覧、閲覧とも納税通知書や運転免許証等、本人確認できるものを持参してください。  
◇詳細…当所☎3981-1211

目/リベルタンゴ、ラ・クンパルシートほか◇S席④4,600円⑤2,200円、A席④4,200円⑤4,700円、B席③3,300円④3,700円、C席②2,200円③2,500円、T席①1,300円②1,500円 全席指定※3月29日発売。チケットぴあでも販売。

### ◆ジグの空想音楽会

7月17日(土) 午前11時開演 豊島公会堂◇中世・ルネサンスの古楽器等を使った音と遊びの世界◇②2,400円③2,600円、中学生以下①1,800円②2,000円 全席自由※友の会会員割引有。

## 募集

### ◆男女平等推進センター(エポック10) 臨時職員

◇現在20歳以上60歳未満で、区内または近隣の区に在住の方◇窓口受付、施設管理業務◇週1～3日程度勤務(月～土曜日の午後5時15分～9時15分、土曜日の午前8時30分～午後5時15分)◇時給1,010円(交通費含む)◇期間…5月1日～10月31日◇3名◇選考…面接◇申込み…3月31日までに履歴書(写真貼付)を当センターへ本人が持参。(受付時間/午前9時～午後5時)  
◇詳細…当センター☎5954-1015

### ◆西部子ども家庭支援センター 子ども家庭支援ワーカー(非常勤)

◇現在55歳未満で、社会福祉士・保健師・教諭・保育士の資格のある方◇月16日(土・日曜日勤務あり)、1日8時間勤務◇月額214,700円◇5月1日採用予定◇1名◇申込み…4月5日までに所定の書類(募集要項に案内)を「子育て事業係」へ本人が持参※募集要項は当係で配布。  
◇詳細…当係☎3981-2109



## はがき記入例

### 【はがきの裏】

- ①事業またはイベント名
- ②〒住所
- ③氏名(ふりがな)
- ④年齢
- ⑤性別
- ⑥電話番号
- ⑦その他必要事項

※往復はがきを利用する場合、返信に〒住所、氏名を記入してください。

## 「こちら豊島区役所です!」

としまテレビ(CATV 5チャンネル)で放送中  
毎日4回(午前7時30分・正午・午後7時30分・11時30分)各30分放送

### 4月の主な番組

行政トピックス/としま文化フォーラム(4月前半放送予定)  
新番組「区長のはい/お答えします」  
その他、「いきいき体験ひろば」では、区民園芸教室「ガーデニング」をレポートします。  
◇詳細…広報係☎3981-4144

## 人と世界

人口総数	住民基本台帳による人口	外国人登録人口	世帯数(世帯数)
252,420 (-75)	235,665 (-136)	16,755 (+61)	133,237 (-22)
男 127,001			
女 125,419			

平成16年3月1日現在 ※は前月比

## 保養所等宿泊施設

①秀山荘(山中湖)◇区内在住の方 ②猪苗代四季の里◇区内在住、在勤、在学の方

### 6月分利用状況

申込みは、専用はがきで4月1～10日(必着)  
◇休館日等…秀山荘/5月10日～7月9日まで移動教室のため、月～木曜日は利用不可。  
金・土・日曜日のみ一般利用可。  
猪苗代四季の里/6月15日  
◇抽選…4月13日(火) 区民センター4階 第1会議室 午前9時から  
※専用はがき・パンフレットは、区民事務所、図書館、区民施設係にあります。

### 5月分利用状況 (はがき抽選結果)

◇空室電話受付/3月29日(月) 午前9時から(時間厳守)◇申込み…区民施設係☎3981-4623  
※受付初日は、電話受付優先のため、窓口での予約申請はご遠慮ください。また、電話が集中し、大変かかりにくくなりますので、時間をあけておかけ直してください。

5月	1	2	3	4	5	6	7	8	9	10	11	12	13	14	15	16	17	18	19	20	21	22	23	24	25	26	27	28	29	30	31
秀山荘	△																														
四季の里	△																														

●…満室です △…少し空室があります 無印…空室があります □…休館日等 ◀▶…移動教室