

イベントなどに参加する際はマスクの着用等にご協力をお願いします。

新型コロナウイルス感染症拡大防止のため、マスクの着用や手指の消毒をお願いします。また体調がすぐれないときは、無理せず自宅で待機しましょう。

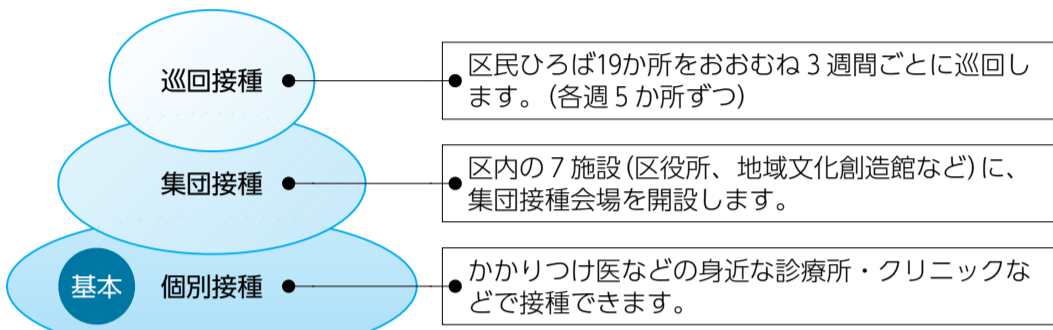
発行:豊島区 編集:政策経営部広報課  
〒171-8422 豊島区南池袋2-45-1 ☎3981-1111(代表)  
ホームページ <https://www.city.toshima.lg.jp/>  
令和3年(2021年)4月1日発行(毎月1・11・21日発行)



国際アート・カルチャー都市 としま  
SDGs 未来都市豊島区

## 新型コロナウイルスワクチン 接種場所のお知らせ

豊島区では医療機関における個別接種を基本とし、巡回接種、集団接種と合わせた3層による接種体制を展開します。接種場所は、希望により選ぶことができます。



### 豊島区新型コロナウイルスワクチンコールセンター

☎0120 - 567 - 153

(午前9時～午後6時)

### 厚生労働省新型コロナウイルス関連及びワクチンについての聴覚障害者相談窓口

FAX3581 - 6251

EMcorona-2020@mhlw.go.jp

接種場所の詳細、接種スケジュールなどについての最新情報は随時、区ホームページや広報としまでお知らせします。



## 事業者の方へ 新型コロナウイルス感染症支援情報

### 新型コロナウイルス感染症対策緊急資金【区の制度】

対象要件を緩和し、令和3年度も継続します。

◇**対象**…豊島区内で1年以上事業を営んでおり、新型コロナウイルス感染症の影響により直近1年間の売上高が前年と比較し減少している事業者の方。

◇**資金使途・融資限度額**…運転資金・1,000万円

◇**返済期間**…60か月以内(据置期間12か月含む)

◇**利率**…固定金利1.5%(区が全額利子補給)

◇**信用保証料**…全額補助

◇**申込方法**…右記2次元コードから必要書類をダウンロードのうえ、窓口へ持参。

問としまビジネスサポートセンター

☎5992 - 7022



### 中小法人・個人事業者のための一時支援金【国の制度】

◇**対象**…緊急事態宣言に伴う飲食店の時短営業や不要不急の外出・移動の自粛により影響を受け、売上が減少した事業者。

◇**要件**…以下の2つの要件を満たしていること。

①緊急事態宣言に伴う飲食店時短営業または外出自粛などの影響を受けていること、②本年1～3月のいずれかの月の売上高が対前年比(または対前々年比)50%以上減少していること。詳細は下記2次元コード参照。

◇**支給額**…法人には60万円以内、個人事業主などには30万円以内の額を支給。

◇**申請方法**…登録確認機関で事前確認後、ウェブサイトから申請※事前予約制の申請サポート会場も利用可。

問一時支援金相談窓口☎0120 - 211 - 240



### 東京都発熱相談センター

☎5320 - 4592(24時間対応)

発熱などの症状が生じた方で、かかりつけ医がない場合や相談先に迷う場合は当センターに相談してください。

### ここらといのちの相談窓口

新型コロナウイルス感染症の拡大と生活様式の変化により多くの方がストレスにさらされています。悩んでいる方は相談窓口をご利用ください。



### イベントなどの開催中止・延期について

詳細は各イベントの問い合わせ先に確認してください。開催状況は区ホームページで随時お知らせします。



## 4月24日(土)からイケ・サンパーク ファーマーズマーケットを再開します!

◇**開催日**…4月24日から原則毎週土・日曜日  
午前10時～午後4時

◇**会場**…としまみどりの防災公園(イケ・サンパーク)東池袋4-42  
埼玉県の新鮮な農産物を始め、区内の名品、交流都市の逸品が約40店舗出店します。

### 出店者募集

再開に伴い、出店者を募集します。詳細はイケ・サンパークホームページ(右記2次元コード)参照。

問当事務局☎6914 - 1782



## パブリックコメント

【結果の公表】各計画の策定・改定にあたり、パブリックコメント(意見公募手続)制度に基づき、区民の皆さんのご意見をお聞きしました。

計画名	閲覧期間	閲覧場所	問い合わせ
高齢者福祉計画・第8期介護保険事業計画	4月30日まで	介護保険課、高齢者総合相談センター、行政情報コーナー、区民事務所、図書館、区民ひろば、区ホームページ	介護保険課管理グループ ☎3981 - 1942
第四次豊島区一般廃棄物処理基本計画・豊島区災害廃棄物処理基本計画	4月30日まで	ごみ減量推進課、行政情報コーナー、区民事務所、図書館、区民ひろば、区ホームページ	ごみ減量推進課計画調整グループ ☎3981 - 1320
豊島区障害者計画・第6期障害福祉計画・第2期障害児福祉計画	4月30日まで	障害福祉課、心身障害者福祉センター、駒込生活実習所・福祉作業所、行政情報コーナー、区民事務所、図書館、区民ひろば、区ホームページ	障害福祉課管理・政策推進グループ ☎3981 - 1766
令和3年度豊島区食品衛生監視指導計画	令和4年3月31日まで	生活衛生課、行政情報コーナー、区ホームページ	食品衛生グループ ☎3987 - 4177

## 税・国保・年金



### 国民健康保険料の年金からの天引き(特別徴収)該当世帯の方へ

4月期以降も引き続き、年金からの天引き(特別徴収)に該当する世帯は、4・6・8月期で令和2年度2月期の徴収額と同額を徴収します(仮徴収)。令和3年度の保険料決定後、合計が年間保険料となるように10・12・2月期分で調整します(本徴収)※令和2年度中に65歳未満の方が加入する場合や、令和3年度中に75歳になる方がいる場合など、特別徴収に非該当となった世帯は、6月からは普通徴収となります。📠資格・保険料グループ☎4566-2377

### 会社などを退職したときは国民年金加入手続きをしてください

日本国内に居住している20歳以上60歳未満の方で、会社などを退職し、厚生年金資格を喪失したとき、または国民年金第3号被保険者が配偶者の扶養からはずれたときは、原則として資格喪失日(退職日の翌日)から14日以内に国民年金に加入する必要がありますので、手続きをしてください📝**手続きに必要なもの**…年金手帳、本人確認書類、マイナンバーがわかるもの、退職日のわかる書類。📠国民年金グループ☎3981-1954、池袋年金事務所☎3988-6011

### 令和3年度の国民年金保険料について

令和3年4月からの国民年金保険料は、月額70円引き上げられ、16,610円です。4月上旬に日本年金機構から送付される納付書により、金融機関、郵便局、コンビニエンスストアで納めてください。区役所、年金事務所では納付できません。納付書が届かない場合は、池袋年金事務所に請求してください。保険料の納め忘れがあると、将来受け取る年

金額が少なくなるだけでなく、年金自体を受け取れなくなる場合もありますので、必ず納付期限内に納めましょう。📠当事務所☎3988-6011

## 福祉



### 豊島区奨学基金から奨学金を支給します

◇**対象**…4月1日現在、次のいずれかに当てはまる方。①生活保護世帯で高等学校等に入学・在学する生徒。②区に1年以上住所を有する児童扶養手当受給者のうち、令和2年度住民税非課税世帯で高等学校等に入学・在学する生徒◇**金額**…①入学者5万円、在学者3万円、②入学者6万円、在学者2万円📠該当者には4月上旬に申請書を発送します。届かない場合は問い合わせください。郵送で5月7日までに「〒170-0013 東池袋1-39-2 生活福祉課相談グループ」へ。直接当グループ窓口へ持参も可。📠当グループ☎3981-1842

### 65歳以上の普通徴収の方に「介護保険料納入決定通知書(仮算定)」を送付します

介護保険料を口座振替や納付書で支払っている(普通徴収)方に、令和3年度の「介護保険料納入決定通知書(仮算定)」を4月中旬に送付します。この通知による保険料は、原則として前年度の住民税課税状況を基に仮計算したものです。令和3年度の年間保険料額は、今年度の住民税確定後に再計算を行い、「介護保険料納入決定通知書(本算定)」ですべての方に7月中旬に送付します。◇**住民税申告のお願い**…介護保険料は、ご本人や同一世帯の方の住民税などを基に計算します。収入がない方、非課税合は(遺族年金・障害年金など)のみの方も必ず申告してください。📠資格賦課課グループ☎3981-6376

### 60歳以上の高齢者向け優良賃貸住宅の入居待機者募集

入居待機者の優先順位は抽選で決定します。今後空室が発生した場合に順位に従いあっせんします◇**物件の概要**…GSSⅢ、所在地/千早1-15-18、間取り/1DK、家賃/82,000～97,000円(家賃助成制度あり)、共益費/13,000円、敷金/家賃の3か月分◇**登録期間**…1年間。応募資格など詳細は問い合わせください📠電話で4月8～22日(土・日曜日、祝日を除く)午前10時～午後5時の間に(株)ハウスメイトマネジメント東京支店☎5992-3620へ。📠住宅課施策推進グループ☎3981-2655

### ご存じですか? 高田介護予防センターの出勤講座

◇**出勤講座の種類**…初めての「としまる体操」体験会、フレイルチェック(かんたんコース)、認知症に関する講座ほか。専門職による健康相談やセルフフレイルチェックなど、個人でも利用できる様々な事業あり。詳細は問い合わせください。📠当センター☎3590-8116

## 子育て・教育



### 育児講座ノーバディーズ・パーフェクト～完璧な親なんていない～(全6回)

5月14日～6月18日 金曜日 午前9時30分～11時30分 区民ひろばさくら第二◇参加者同士で話し合い、子育てや自分自身などについて考える。保育付き◇区内在住の35歳以下の母親で、全回参加できる方◇6名📠電話で4月9～22日の間に西部子ども家庭支援センター☎5966-3131へ。直接窓口申込みも可※応募者多数の場合は、第一子を子育て中の方を優先したうえで抽選。当選者には4月23日以降に連絡。

### パパの応援講座&ウェルカム赤ちゃん「ここが番! ママの体ケア講座」

5月23日(日) 午後1時30分～3時30分 西部子ども家庭支援センター◇①パパの応援講座…パパ同士の懇談会。講師…理学療法士/高木 翔氏。②ウェルカム赤ちゃん…育児支援サービスの紹介や先輩ママとパパのお話◇①区内在住で1歳6か月までの子どもと父親と家族。②区内在住で第一子を妊娠中の方と家族。参加は東・西子ども家庭支援センター合わせて子ども1名につき1回◇各5組📠①は4月26日正午から、②は随時、電話で当センター☎5966-3131へ。直接窓口申込みも可※先着順。

## くらし等



### 4月は窓口が混雑します 3 密回避対策にご協力ください

豊島区からほかの区市町村へ引越する方(転出)は、転出届を郵送で提出し転出証明書を受け取ることができます。ほかにも来庁しなくてもできる手続きがありますので、ご利用ください。また、総合窓口課は一部を除き土・日曜日も手続きできます。平日は区民事務所でも手続きできます。来庁する場合は時間に余裕をもって来庁してください。郵送や休日窓口・区民事務所のできる手続きなど、詳細は区ホームページ参照か問い合わせください。📠住民記録グループ☎3981-4782

### 今の家にいつまで住める? 「高齢者住宅の選び方・住みかえ」相談会

4月15日(木) 午後1時30分～3時としま区民センター◇高齢者住宅や住み替えに関する相談に個別に対応。秩父町への移住に關心のある方も可◇8組(予約優先)📠電話でゆいま～る花の木入居相談室🗨0120-972-583(午前10時～午後5時)へ※先着順。

### 自転車用ヘルメット購入補助のお知らせ

下表の自転車販売店で、店頭で配布している割引券を利用し、SGマークまたはCEマーク付の自転車用ヘルメットを購入すると、最高2,000円が助成されます※1名1個まで◇**対象**…区内在住か区内の幼稚園、保育園、小学校に在籍する満13歳未満の幼児、児童の保護者。区内在住の65歳以上の方。📠交通安全対策グループ☎3981-4856

#### 自転車用ヘルメット購入補助取扱店

店名(住所)	電話番号
岩田輪業(東鴨4-44-1-101)	3918-1374
ELEVEN CYCLE(東鴨5-15-8)	3949-1114
サイクルハウスAIBA(東鴨1-2-3)	3941-8245
山岸モーターズ(北大塚2-13-3)	3917-3984
南櫻井輪業(南大塚2-25-12)	3941-3578
玉井モーターサイクル(池袋本町4-25-8)	3983-4944
南久保木サイクル(上池袋2-40-14)	3916-2063
サイクルショップコバヤシ(池袋4-36-5)	3982-1541
茂野サイクル(池袋3-69-7)	3983-1207
関東本田商事(新宿区中落合3-24-14)	3953-6209
英輪社(高田2-10-9)	3983-6884
小崎サイクル商会(要町2-10-7)	3957-0693
飯箸自転車商店(要町1-7-1)	3957-0398
マツダサイクル(南長崎5-16-6)	3951-8386
M.D.S(エム・ディ・エス)(千早4-44-8)	3956-4314
ハイム千早1階)	

### 行政書士オンライン相談会

毎月第1・3水曜日 午後1～4時◇新型コロナウイルス感染症に関する補助金、遺産分割協議書、遺言書、契約書、許認可などの書類作成や手続きに関する相談に応じる◇区内在住、在勤の方◇1組30分以内、1日4組まで📠開催日の5日前までに東京都行政書士会豊島支部オンライン相談会予約受付サイト(2次元コード)から申込み※先着順。📠当支部🗨0120-959-193

## 募集



### 18～25歳の期日前投票立会人

7月4日(日)執行の東京都議会議員選挙における「期日前投票所の投票立会人」を募集します。◇**資格**…次のすべてに該当する方。①日本国籍を有し区内に住民登録がある、②18～25歳で今回の東京都議会議員選挙の選挙権を有する、③事前説明会(6月5日(出)午前10時予定)に出席できる◇**立会日**…6月27日(日)、7月3日(出)のうち1日◇**場所**…次のいずれかの投票所。①区役所本庁舎8階会議室、②西武池袋本店(南池袋1-28-1)、③東武百貨店池袋本店(西池袋1-1-25)、④西部区民事務所、⑤南大塚地域文化創造館※立会場所は希望できません◇**時間**…午前8時30分～午後8時(西武池袋本店は午前10時～午後8時、東武百貨店池袋本店は午前10時30分～午

## 春の全国交通安全運動 「やさしさが走るこの街 この道路」

### ●子どもと高齢者を始めとする歩行者の安全の確保

…相手側に自分の位置を知らせるために、反射材用品を身に付けることで、自分の存在をアピールし、交通事故を防ぎましょう。◇**保護者の方へ**…子どもを交通事故から守るため、信号を守らせ、車が止まったことなどまわりの安全を確認させましょう。また、飛び出しや路上で遊ぶことの危険性を教えるとともに、正しいルールやマナーについておとなが手本を示しましょう。◇**高齢者の方へ**…自分だけは事故に遭わないという思い込みは禁物です。歩き慣れた道でも横断禁止場所の横断や信号無視などのルール違反は絶対にやめましょう。◇**歩行者の方へ**…お酒を飲んで道路に寝込んでしまい、車にひかれる痛ましい事故が発生しています。家に帰るまで気を引き締めましょう。●**自転車の安全利用の推進**…自転車のルール違反による交通事故が増えています。自転車は自動車と同じ「車両」です。運転する時はヘルメットをかぶりましょう。また、区では令和元年10月から自転車の利用によって生じた他人の生命または身体の損害を賠償するための保険などへの加入が義務化されています。自転車事故に備えて損害賠償保険などに必ず加入しましょう。

【自転車安全利用五則】①自転車は、車道が原則、歩道は例外、②車道は左側を通行、③歩道は歩行者優先で、車道寄りを徐行、④安全ルールを守る(飲酒運転・二人乗り・並進の禁止、夜間はライトを点灯、交差点での信号遵守と一時停止・安全確認)、⑤子どもはヘルメットを着用。●**歩行者等の保護を始めとする安全運転意識の向上**…車を運転する時は、子ども、高齢者、ほかの車両など周囲に思いやりのある運転が大切です。また、「おとり運転」は危険極まりない行為です。道路交通法違反であり、事故を誘因した場合はさらに厳しく処罰されます。◇**高齢ドライバーの方へ**…体調の優れない時は運転を控えるなど、常に安全運転をこころがけましょう。区は東京都の補助を受けて安全運転支援装置を設置した方に対して、設置費用の1割(補助限度額1万円/台、1,000円未満切り捨て)を補助することにより、装置の普及と踏み間違いによる事故をなくしていきます。また、運転に自信がなかったり、家族から心配されたら、免許証の自主返納をお考えください。運転経歴証明書(の交付を受けると、運転免許証と同様に身分証明書として使うことができ、様々な特典があります。

### 4月10日(土)は交通事故死ゼロを目指す日です

4月6日(火)～15日(休)の交通安全週間は、一人ひとりが交通安全に関心を持ち、交通ルールの遵守と正しい交通マナーを実践し、悲惨な交通事故の防止を徹底していくことを目的としています。

◇**全ての座席のシートベルトとチャイルドシートの正しい着用の徹底**…6歳未満の子どもはチャイルドシートの着用が義務づけられています。◇**飲酒運転の根絶**…飲酒運転は犯罪です。運転者以外の酒類の提供者や車両の同乗者、車両の提供者も罰せられます。自転車も飲酒運転は禁止です。●**二輪車の交通事故防止**…運転技量や二輪車の性能を過信せず、カーブや交差点の手前では十分に速度を落とし、しっかりと安全確認をしましょう。ヘルメットを正しくかぶり、胸・腹部を守るプロテクターを着用し、体の露出がなるべく少ない長袖・長ズボンを着用しましょう。●自転車も含め運転中や歩きながらのスマートフォンなどを操作する「ながらスマホ」は大変危険ですので絶対にやめましょう。●**踏切の通行には注意しましょう**。ペビーカーや手押し車などが溝にはまって動けなくなったら、急いで踏切から出て、身の安全を守ることを最優先してください。また、踏切内で転倒したり、持ち物が溝にはまって動けなくなっている人がいたら、非常通報ボタンを押してください。

📠交通安全対策グループ☎3981-4856



# イベント

## 4・13根津山小さな追悼会

4月13日(火) 午後2時～2時45分  
 ※雨天中止 南池袋公園◇昭和20年4月13日の城北大空襲で亡くなられた方への鎮魂の祈りと、平和への願いを込めた追悼会■当日直接会場へ。  
 問総務課総務グループ☎3981-4451

## いけばず演芸シリーズ 第十二回いけばず落語会

5月8日(土) 午後2時開演(午後1時15分開場) としま産業振興プラザ(IKE・Biz)◇出演…柳家小んぶ、入船亭遊京、春風亭昇羊◇前売り1,500円、当日1,800円  
 ■電話で当館☎3980-3131へ。直接窓口申込みも可(午前10時～午後8時)※先着順。

# 講演・講習

## みらい館大明 月イチ講座「みんなで楽しむ、おきらくマジック」(全6回)

毎月第4日曜日(初回4月25日) 午後2時～3時30分◇マジックの基本テクニックと2つのマジックを学ぶ。マジック道具付き。講師…プロマジシャン/宮崎 岳氏◇小学生以上◇10名◇7,000円  
 ■電話かEメールで「当館☎3986-7186、■miraikan\_taimei@yahoo.co.jp」へ。直接窓口申込みも可※先着順。

# スポーツ

## 初夏の無料体験会

5月4～25日 火曜日 ストレッチ…午後7時30分～8時15分、ピラ

ティス…午後8時30分～9時15分  
 としま産業振興プラザ(IKE・Biz)◇初心者の方でも安心して参加できる講習会※1名2回まで参加可。6月からの有料講習の詳細は問い合わせてください◇16歳以上◇各回15名◇運動のできる服装で参加。

■電話で各回前日までに当館☎3980-3131へ。直接窓口申込みも可(午前10時～午後8時)※先着順。

## 区民大タナゴ釣大会

5月16日(日) 午前5時30分 東京建物 Brillia HALL 前集合、茨城県稲敷市周辺◇大タナゴの生魚の総重量(竿などの制限あり)で競う◇区内在住、在勤の方と家族◇100名◇5,500円(女性と高校生以下の方は4,000円)◇竿(3.0m前後)、仕掛け、えさ、弁当、水筒、雨具など(希望者には貸竿あり)持参。

■電話で5月6日までに豊島区釣友連合会事務局 今成☎090-3229-1079へ※先着順。

# 官公署だより

## ●(一社)東京バス協会 「東京都シルバーパスのお知らせ(4～9月・新規購入者用)」

◇対象…都内に住民登録している満70歳以上の方(寝たきりの方を除く)  
 ◇有効期限…9月30日まで  
 ◇利用交通機関…都営交通・都内民営バスなど■満70歳になる月の初日(1日が誕生日の方は前月の初日)から購入可。必要書類を用意して、最寄りのバス営業所・都営地下鉄定期券発売所などの発行窓口で申込み。  
 問当協会シルバーパス専用電話☎5308-6950(午前9時～午後5時※土・日曜日、祝日を除く)

## ●東京労働局 「家内労働の委託状況届は4月30日までに」

家内労働者へ仕事(内職など)を委

託している事業主の方は、毎年4月1日現在の家内労働者数などについて、「委託状況届」を労働基準監督署に提出することが義務付けられています。4月30日までに忘れずに提出してください。

問当局労働基準部賃金課家内労働係 ☎3512-1614

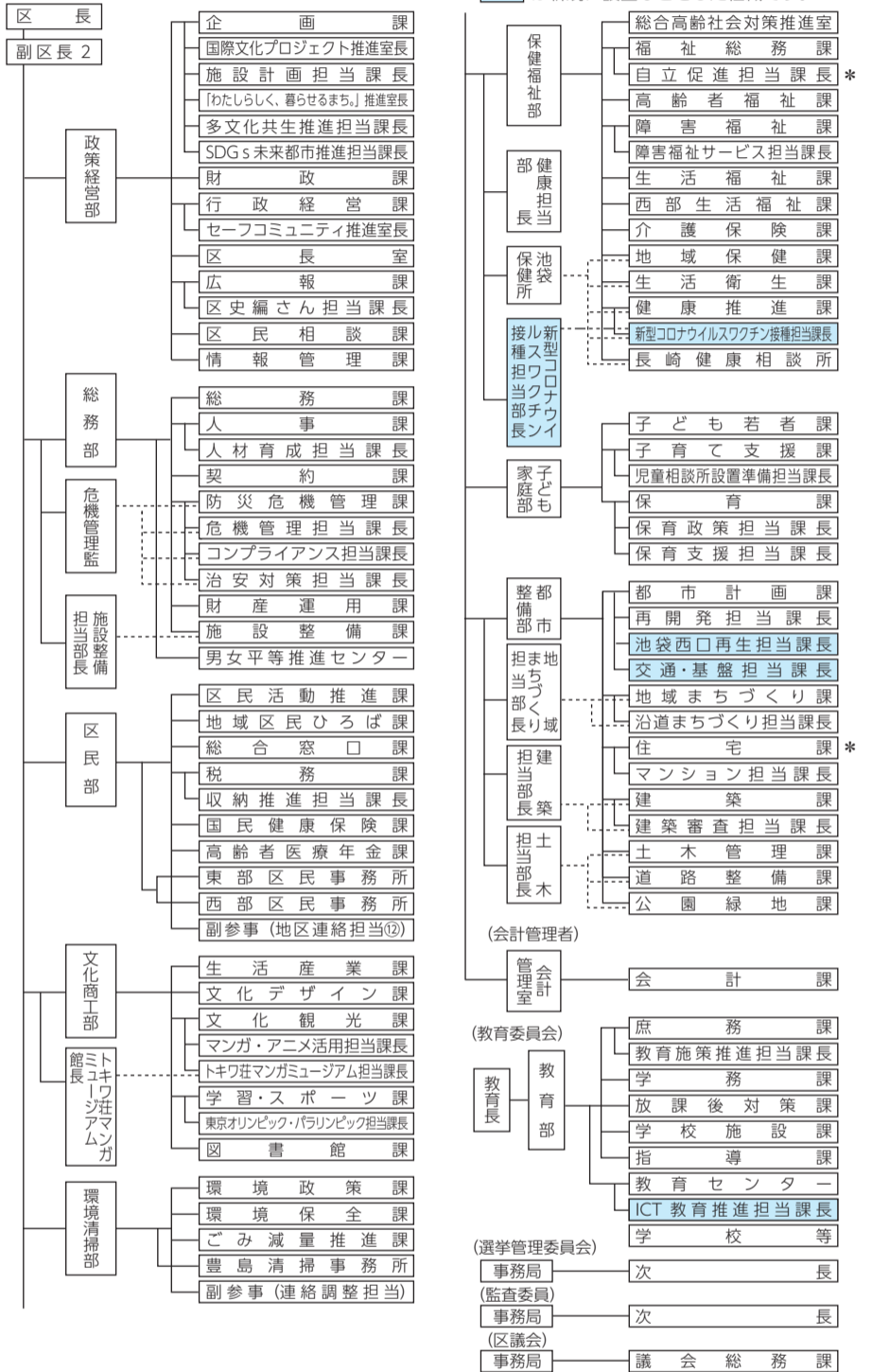
## はがきなどの記入例

- ① 事業またはイベント名
  - ② 〒住所
  - ③ 氏名(ふりがな)
  - ④ 年齢
  - ⑤ 電話番号
  - ⑥ その他必要事項
- ※往復はがきを利用する場合、返信に〒住所、氏名を記入してください。  
 ■に住所がない場合は「〒171-8422 豊島区役所各グループ」へ。

# 4月1日からの区の組織です

問行政評価グループ☎3981-4970

※は新規に設置などをした組織です。



\*住宅課の住宅相談業務については、福祉機能を強化する目的で自立促進担当課長に業務移管しました。(これまで本庁舎6階に設置していた住宅相談、住み替え家賃助成制度に関する窓口は4階に移動しました)

## 人口と世帯

令和3年3月1日現在  
 ※( )は前月比

	人口総数	うち外国人数	世帯数
	287,015 (-366)	26,427 (-245)	178,536 (-264)
男	143,900		
女	143,115		

## 西武線沿線サミットロゴマーク デザインコンテスト作品募集

◇西武線沿線サミットは、西武線を基軸とした広域的な連携を広げ、観光・文化・教育・産業・環境など幅広い交流を通して沿線自治体の活性化を図り、魅力を内外にアピールするために平成24年5月に設立されました。今年度で設立10周年を記念して、ロゴマークを募集します。

◇賞…最優秀賞1点。ロゴマークとして採用し、商品券2万円を贈呈。  
 ◇募集期間…4月16日まで  
 ■応募用紙(ロゴマークを貼付したもの)をEメールで文化観光課西武線沿線サミット実行委員会ロゴマークデザインコンテスト担当■A0014503@city.toshima.lg.jpへ。  
 問観光交流グループ☎3981-1316



## 広告(内容は各広告主に問い合わせてください)

**弁護士による無料相談会**

◆相続・離婚についての実績多数◆

4/21(水)13:00～17:00 (予約不要)  
 ■開催場所 IKE・Bizとしま産業振興プラザ第1会議室  
 ▼アクセス (豊島区西池袋2-37-4/池袋駅南口 徒歩7分)  
 \*ご予約は必要ございません。お気軽にお越し下さい。

4/14(水)17:00～19:00 (事前予約制)  
 ■開催場所 金剛院 赤門テラス なゆた  
 ▼アクセス (豊島区長崎1-9-2 金剛院/椎名町駅北口 徒歩30秒)  
 \*お問合せ・ご予約は、下記までお願い致します。  
 【しいなまち みとら】03-6908-3988】

4/28(水)18:00～20:00 (予約不要)  
 ■開催場所 喫茶店チャミー  
 ▼アクセス (練馬区桜台1-29-20/新桜台駅1出口 徒歩1分)  
 \*ご予約は必要ございません。お気軽にお越し下さい。

辻山・五十嵐法律事務所  
 弁護士 辻山 尚志 (東京弁護士会所属)  
 弁護士 五十嵐 里絵 (東京弁護士会所属)  
 豊島区西池袋1-7-10 ビルドT9ビル6階  
 TEL 03-6912-8801  
 (営業時間: 平日9:30～20:00)

突然、親族に訴えられた!?

# 相続問題 紛争解決

NHKあさいち出演 弁護士歴22年

この広告をご覧になった方は  
 1時間10,000円の相談料が無料  
 第一東京弁護士会25846  
 弁護士 小堀球美子  
 〒170-0005 豊島区南大塚3-3-1 新大塚Sビル3階

平日9:00～18:00  
 ☎03-5956-2366

## お葬式勉強会

僧侶と 人生の終末を考える  
 2021年4月17日(土)  
 午後2時～3時  
 状況により開催中止もあります

としま区民センター 会議室402  
 東京都豊島区東池袋1-20-10  
 入場無料  
 席は10名様位、予約は電話で  
 ソア遺言バンク(株)公営社  
 ☎0120-556-847